

EVOLUCIÓN DEMOGRÁFICA DE SANTA MARÍA, CATAMARCA (2010-2022): TRANSICIÓN, ENVEJECIMIENTO Y DISTRIBUCIÓN POBLACIONAL

Natalia Elizabeth Nieto

Instituto de Investigación Estadística y Demografía (FCEYA-UNCA)

natiizabeth@gmail.com

RESUMEN

El presente estudio analiza la evolución de la estructura demográfica del departamento Santa María, Catamarca, a partir de los datos de los censos nacionales de 2010 y 2022. Se examinan aspectos clave como la transición demográfica, el envejecimiento poblacional, la fecundidad y la migración, con el objetivo de comprender las tendencias y desafíos que enfrenta la región.

Los resultados indican un crecimiento poblacional del 19,4% en el período analizado, con una reducción en la tasa de fecundidad y un incremento en el índice de envejecimiento, que pasó de 32 en 2010 a 50 en 2022. La estructura de la pirámide poblacional refleja una población joven en términos relativos, pero con un proceso gradual de envejecimiento. Además, la migración interna ha cobrado relevancia, con un aumento en la llegada de pobladores de otras provincias.

El estudio también examina la relación entre la concentración poblacional y los establecimientos productivos, infiriendo que las áreas urbanas y comerciales presentan una mayor densidad de habitantes debido a la disponibilidad de empleo y servicios. Se empleó una metodología basada en el uso de datos censales, herramientas geoespaciales y análisis estadísticos para evaluar la dinámica demográfica y su impacto en el desarrollo regional.

ABSTRACT

The present study analyses the evolution of the demographic structure in the Department of Santa María, Catamarca, based on data from the 2010 and 2022 national censuses. Key issues such as demographic transition, population ageing, fertility and migration are discussed with a view to understanding the trends and challenges facing the region.

The results indicate a population growth of 19.4% in the period under analysis, with a reduction in the fertility rate and an increase in the ageing rate, which went from 32 in 2010 to 50 in 2022. The structure of the population pyramid reflects a young population in relative terms, but with a gradual process of ageing. In addition, internal migration has become more important, with an increase in the arrival of people from other provinces.

The study also examines the relationship between population concentration and productive establishments, concluding that urban and commercial areas have a higher density of inhabitants due to the availability of employment and services. A methodology based on the use of census data, geospatial tools and statistical analysis was used to assess population dynamics and their impact on regional development.

INTRODUCCIÓN

El presente estudio analiza la evolución de la estructura poblacional del departamento Santa María, Catamarca, a través de los censos de 2010 y 2022. La dinámica demográfica del territorio muestra tendencias de transición, caracterizadas por un crecimiento poblacional moderado, una reducción en la tasa de fecundidad y un incremento en la esperanza de vida. Estos cambios se reflejan en la configuración de la pirámide poblacional, en la distribución por edades y en el índice de envejecimiento.

Además, se examina la relación entre la concentración de población y la ubicación de establecimientos productivos, generando un vínculo entre actividad económica y distribución demográfica. Se incorporan datos sobre migración, dependencia potencial y fecundidad para brindar un análisis integral de las tendencias demográficas de la región. La metodología empleada combina fuentes censales y herramientas de análisis geoespacial, permitiendo visualizar cómo la evolución demográfica impacta en el desarrollo territorial y económico del departamento.

MARCO TEÓRICO

La dinámica demográfica se refiere al estudio de los cambios en la estructura de la población a lo largo del tiempo, considerando factores clave como la natalidad, la mortalidad y la migración. Según la División de población de las Naciones Unidas, la población mundial continúa creciendo, pero a un ritmo cada vez menor, con una tasa de crecimiento por debajo del 1% anual desde 2020.

El concepto de transición demográfica explica la evolución de las poblaciones desde un régimen de altas tasas de natalidad y mortalidad hacia uno de bajas tasas de natalidad y mortalidad. Esta transición genera cambios significativos en la estructura etaria, reflejados en la forma de la pirámide poblacional. En muchos países, especialmente en aquellos con niveles de desarrollo más avanzados, la base de la pirámide se ha reducido debido a la baja fecundidad, mientras que los grupos etarios mayores han aumentado en proporción (Prieto Rosas & Robello, 2022).

El envejecimiento demográfico es un fenómeno global impulsado por el aumento de la esperanza de vida y la reducción de las tasas de fecundidad. Según estimaciones de la ONU, para 2050, la proporción de personas de 65 años o más alcanzará el 16% de la población mundial, duplicando el número de niños menores de 5 años. Esto conlleva importantes desafíos socioeconómicos, incluyendo presiones sobre los sistemas de salud, pensiones y el mercado laboral.

En muchas regiones, las tasas de fecundidad han descendido por debajo del nivel de reemplazo (2,1 hijos por mujer). Este descenso se debe a diversos factores, como el acceso a la educación y empleo para las mujeres, cambios en las preferencias familiares y políticas de control de natalidad (Prieto Rosas & Robello, 2022). A su vez, la longevidad ha aumentado debido a mejoras en los sistemas de salud y en la calidad de vida, lo que prolonga la expectativa de vida de la población y modifica la estructura de edad.

El análisis de la dinámica demográfica revela la interconexión entre la transición demográfica, el envejecimiento poblacional, la baja natalidad y el aumento de la longevidad. Estos procesos impactan en la organización social y económica de las sociedades, requiriendo adaptaciones en políticas públicas y sistemas de protección social. Comprender estas tendencias es crucial para diseñar estrategias que garanticen un desarrollo sostenible y equitativo.

El departamento Santa María se encuentra a 1800 m.s.n.m. y posee 26.929 habitantes según los resultados definitivos del Censo nacional de población, hogares y viviendas 2022, mostrando un incremento del 19.4% respecto al año 2010.

Pertenece a la región geográfica del Oeste de la provincia de Catamarca, limita al norte con la provincia de Salta, al este con la provincia de Tucumán, al sur con el departamento Andalgalá, al

oeste con el departamento Belén.

Es el quinto departamento con mayor densidad poblacional de la provincia: 4.9 hab/km². Su cabecera departamental es la ciudad de Santa María y posee dos municipios: Santa María y San José.

METODOLOGÍA

Para el presente análisis del departamento Santa María, se empleó una metodología basada en el uso de bases de datos oficiales y herramientas de análisis geoespacial. Se utilizaron datos de los dos últimos censos lo que proporcionó información sobre la estructura etaria, índices de dependencia potencial y envejecimiento. También, se analizó la fecundidad del último censo y la concentración de los establecimientos productivos a fin de lograr un análisis sobre la estructura poblacional y su concentración comparando la variación respecto de los últimos censos.

Los datos cartográficos y geoespaciales para visualizar la concentración de población en función de la actividad productiva, pertenecen a Datos Abiertos de Argentina que corresponden al Sistema Integrado Previsional Argentino y al Sistema de Alta Temprana -Simplificación Registral- de AFIP, que cuentan con información geográfica de los establecimientos productivos del país con sus respectivas desagregaciones sectoriales.

Análisis complementario al análisis de las pirámides que se realizó considerando los datos censales es el de fecundidad y migraciones en cada año.

Se combinaron herramientas cuantitativas y espaciales para ofrecer un análisis detallado de la relación entre población y actividad productiva en Santa María, proporcionando información clave para la planificación territorial y el desarrollo regional.

RESULTADOS

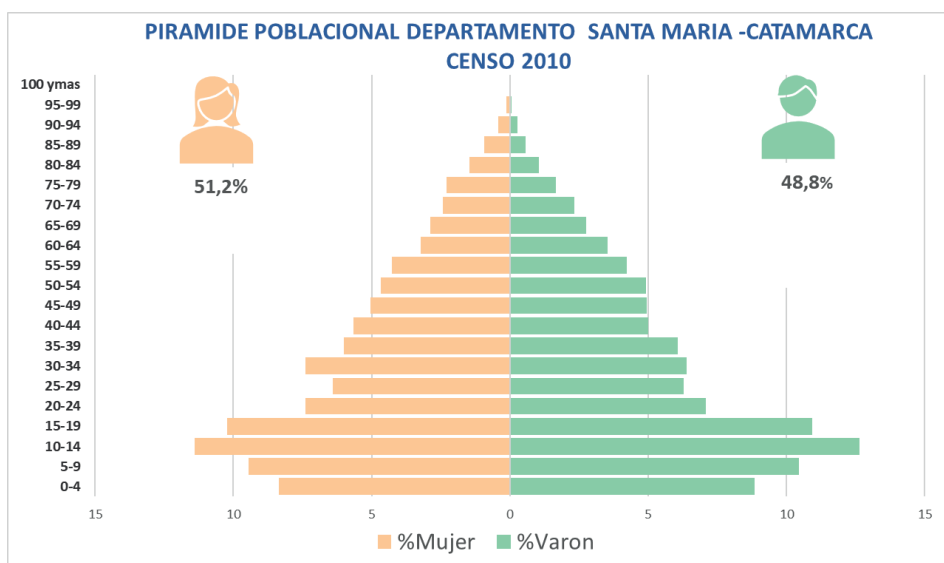
1. Población de Santa María Censo 2010

La pirámide poblacional del departamento Santa María en el censo 2010 refleja una estructura demográfica en transición. Uno de los primeros aspectos a destacar es la distribución por género, donde la población está compuesta por un 51,2% de mujeres y un 48,8% de varones. Se observa una mayor proporción de mujeres en los grupos de edad avanzada, lo que es consistente con una mayor esperanza de vida femenina, fenómeno común en diversas poblaciones.

En cuanto a la estructura etaria, la base de la pirámide es relativamente ancha en los grupos de 0 a 4 y 5 a 9 años, lo que indica una proporción significativa de población joven. Sin embargo, en comparación con las cohortes adolescentes y adultos jóvenes, se percibe una leve reducción en estos grupos más recientes, lo que podría indicar una tendencia a la disminución de la natalidad en los últimos años previos al censo.

Por otro lado, los grupos de edad comprendidos entre los 15 y 34 años representan una parte importante de la estructura poblacional, lo que tiene implicancias relevantes para la planificación de políticas de empleo, educación y desarrollo económico. Dentro de estos grupos se observa un nivel de diferencia de género, con una mayor presencia masculina en la franja de 15 a 19 años.

Figura N°1: Pirámide poblacional departamento Santa María, Catamarca, según Censo 2010



Fuente: Elaboración propia. *Censo nacional de población, hogares y viviendas 2010*

Finalmente, se evidencia un crecimiento en la población mayor de 60 años, lo que indica un proceso de envejecimiento que debe considerarse en términos de políticas de salud, asistencia social y previsión. La mayor longevidad femenina se hace evidente en estos segmentos etarios, reflejando una tendencia demográfica global.

La estructura poblacional del departamento Santa María en 2010 muestra signos de una transición demográfica, caracterizada por una reducción progresiva en la natalidad, una concentración de población en edad laboral y un incipiente envejecimiento.

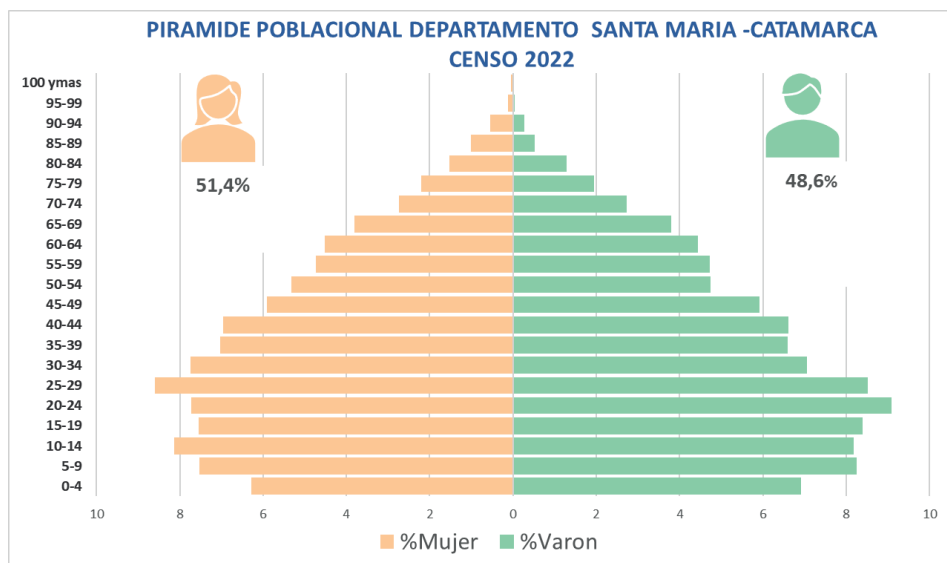
2. Población de Santa María Censo 2022

La pirámide poblacional del departamento Santa María para el año 2022 presenta una base ancha, lo que indica una población joven con una alta proporción de niños y jóvenes en los primeros grupos etarios.

En cuanto a la distribución por género, la proporción de varones es del 48,6%, lo que sugiere que hay una ligera mayoría de mujeres en la población total. Además, en los grupos de edad más avanzados (mayores de 70 años), la proporción de mujeres es mayor, un patrón común debido a la mayor esperanza de vida de las mujeres en comparación con los hombres.

El análisis por grupos de edad muestra un ensanchamiento en los segmentos entre 10 y 34 años, lo que indica una población económicamente activa significativa. La base relativamente ancha de la pirámide también sugiere una tasa de natalidad estable o alta, lo que es una señal de crecimiento poblacional. Sin embargo, en los grupos de mayor edad (75+), la población disminuye considerablemente, reflejando la mortalidad natural y la menor esperanza de vida en estos segmentos.

Figura N° 2: Pirámide poblacional departamento Santa María, Catamarca, según Censo 2022



Fuente: Elaboración Propia. *Censo Nacional de Población, Hogares y Viviendas 2022*

A partir de estos datos, se pueden extraer algunas interpretaciones. La estructura etaria sugiere que Santa María es una población en crecimiento, con una proporción importante de jóvenes que en el futuro integrarán la fuerza laboral. Por otro lado, la ligera mayoría femenina en la población total puede deberse a factores como la mayor longevidad femenina y posibles migraciones masculinas por motivos laborales.

En general, esta pirámide refleja una población con un crecimiento sostenido y una estructura joven. No obstante, a largo plazo, se presentan desafíos en la planificación de servicios para adultos mayores, dado el envejecimiento progresivo de la población en los grupos de edad más avanzados.

3. Algunas comparaciones entre los censos

Según los datos censales del año 2022, la población del departamento asciende a 26.929 habitantes, distribuidos entre viviendas particulares y colectivas. En viviendas particulares un total de 26.822 habitantes; de esta cifra, el 51% corresponde a mujeres y el 49% a varones, reflejando una distribución de género relativamente equilibrada. En las viviendas colectivas, la población es más reducida, con 107 personas, donde se observa una mayor proporción de varones (55%) respecto a mujeres (45%).

En relación con las viviendas particulares, se observa que 20.920 personas residen en el municipio de Santa María y 5.902 en el municipio de San José. Esta distribución evidencia el carácter centralizado de Santa María, que se consolida como el principal núcleo urbano del departamento.

La proporción de mujeres para el Censo 2022 tuvo un leve incremento respecto del Censo 2010. A su vez, uno de los indicadores más relevantes de los resultados definitivos del censo es el índice de envejecimiento¹ del departamento. Este índice, que en 2022 alcanzó el valor de 50, muestra un crecimiento considerable respecto al 32 registrado en el Censo 2010. Este aumento señala un envejecimiento de la población, ya que, actualmente, por cada dos menores de 14 años, hay un adulto de 65 años o más. Este fenómeno está en línea con tendencias nacionales e internacionales que

¹ Expresa la cantidad de personas de 65 años y más por cada 100 personas de 0 a 14 años de edad. Cociente entre: (Total de personas de 65 años y más/Total personas de 0 a 14 años de edad) *100.

sugieren un aumento en la expectativa de vida y una disminución en la tasa de natalidad.

El índice de dependencia potencial² en Santa María, según los datos del Censo 2022, es de 51, una disminución en comparación con el valor de 67 registrado en 2010. Este índice refleja que por cada persona en edad inactiva (menores de 14 años y mayores de 65 años), hay aproximadamente dos personas en edad activa (entre 15 y 64 años). Esta reducción del índice indica una mayor proporción de personas en edad productiva, lo que puede ser un indicador positivo para el desarrollo económico del departamento en términos de fuerza laboral disponible. No obstante, esta disminución debe ser vista también en el contexto del creciente envejecimiento de la población.

4. Fecundidad

En el análisis de la fecundidad en el departamento Santa María, se observa que el promedio de hijas e hijos³ por mujer varía significativamente según los grupos quinquenales de edad y los diferentes grupos poblacionales para el año 2022. (véase Tabla N° 1)

El promedio general de hijos por mujer en el departamento es de 1,5, con un aumento progresivo a medida que las mujeres avanzan en edad. Entre los 15 y 19 años, el promedio es de 0,1 hijos, aumentando a 1,1 en el grupo de 25-29 años y llegando a 3,1 en el grupo de 45-49 años.

El promedio total de hijas e hijos por mujer ha disminuido de 2,1 en 2010 a 1,5 en 2022, lo que evidencia una reducción significativa de la fecundidad en el departamento. Esta caída es consistente con las tendencias nacionales e internacionales de disminución de la natalidad, posiblemente influenciada por factores como el acceso a métodos anticonceptivos, cambios en las aspiraciones educativas y laborales de las mujeres, y modificaciones en los patrones familiares.

En la edad de 14 años, el promedio de hijos por mujer es 0,01 en ambos censos, dado que la estimación es baja para esta edad lo que indica una casi nula maternidad en este rango. En el grupo etario de 15 a 19 años, se observa una leve reducción, lo que sugiere una disminución en la maternidad adolescente, en el grupo etario de 20 a 24 años se evidencia una reducción en la cantidad promedio de hijos por mujer al igual que los grupos siguientes. Esto sugiere un retraso en la edad de la maternidad, asociado a mayores oportunidades educativas y laborales para las mujeres jóvenes.

En el grupo etario de 30 a 34 años se observa una disminución progresiva en la fecundidad de las mujeres de 2,3 a 1,6 y en grupo de 35-39 años de 2,9 a 2,2. Esto indica que, aunque muchas mujeres todavía tienen hijos en esta etapa, el número promedio ha disminuido, reflejando cambios en la planificación familiar.

Tabla N° 1:

Promedio de hijas e hijos por mujer, en viviendas particulares, según grupos quinquenales de edad Mujeres de 14 a 49 años, Años 2010 y 2022. Provincia de Catamarca. Santa María.

| Grupos quinquenales de edad | Promedio de hijas e hijos por mujer | |
|-----------------------------|-------------------------------------|------------|
| | 2010 | 2022 |
| Total | 2,1 | 1,5 |
| 14 | 0,0 | 0,0 |
| 15-19 | 0,2 | 0,1 |
| 20-24 | 0,8 | 0,6 |

2 Expresa la cantidad de personas de edad inactiva por cada 100 personas edad activa. Cociente entre: ((Total de personas de 0 a 14 años + total de personas de 65 años y más) / (Total de personas de 15 a 64 años)) *100

3 Cociente entre la cantidad de hijas e hijos nacidos vivos y la cantidad de mujeres de 14 a 49 años en cada grupo de edad.

| | | |
|-------|-----|-----|
| 25-29 | 1,6 | 1,1 |
| 30-34 | 2,3 | 1,6 |
| 35-39 | 2,9 | 2,2 |
| 40-44 | 3,4 | 2,7 |
| 45-49 | 3,6 | 3,1 |

Fuente: Elaboración propia. *Censo nacional de población, hogares y viviendas 2010 y 2022*

En los grupos de 40-44 años y 45-49 años, el promedio de hijos por mujer se ha reducido de 3,4 a 2,7 y de 3,6 a 3,1, respectivamente. Aunque siguen siendo los grupos con mayor número acumulado de hijos, la tendencia descendente indica que las mujeres están teniendo menos hijos a lo largo de su vida reproductiva.

En definitiva, la disminución en el promedio de hijos por mujer en Santa María entre 2010 y 2022 refleja una transformación en los patrones reproductivos, con una menor fecundidad en todos los grupos de edad.

5. Migración

El departamento Santa María refleja cambios significativos en la composición de su población a lo largo de la última década. Según los datos censales de 2010 y 2022, se observa una disminución del porcentaje de residentes nacidos en la misma provincia, un aumento en la llegada de migrantes de otras provincias y un leve incremento de población proveniente de otros países.

En 2010, el 85,6% de la población en viviendas particulares de Santa María había nacido en Catamarca, mientras que en 2022 esta proporción se redujo al 81,3%. Esta disminución puede atribuirse a un mayor grado de movilidad interna dentro de la provincia o a un flujo migratorio de salida hacia otras regiones del país en busca de mejores oportunidades laborales o educativas. No obstante, el departamento sigue manteniendo una alta proporción de residentes locales.

En contraste, la población proveniente de otras provincias ha experimentado un crecimiento notable. En 2010, el 14,0% de los habitantes había nacido en una provincia distinta a Catamarca, mientras que en 2022 este porcentaje aumentó al 18,3%. La llegada de migrantes de otras provincias podría impactar en la demanda de vivienda, educación y empleo, lo que representa un desafío y una oportunidad para el desarrollo local.

Tabla N°2:

Provincia de Catamarca. Población en viviendas particulares por lugar de nacimiento, según departamento. Año 2022

| Lugar de Nacimiento | % 2010 | % 2022 |
|------------------------|--------------|-------------|
| Provincia de Catamarca | 85,6 | 81,3 |
| Otra provincia | 14,0 | 18,3 |
| Otro país | 0,3 | 0,4 |
| Total | 100 (22.380) | 100(26.822) |

Fuente: Elaboración propia. *Censo nacional de población, hogares y viviendas 2010 y 2022*

Por otro lado, la inmigración internacional sigue siendo marginal, aunque presenta un leve aumento. En 2010, solo el 0,3% de la población provenía de otro país, cifra que se elevó a 0,4% en 2022. Aunque este crecimiento es reducido, podría reflejar una apertura progresiva del departamento a flujos migratorios internacionales, posiblemente vinculados a actividades económicas específicas como la minería.

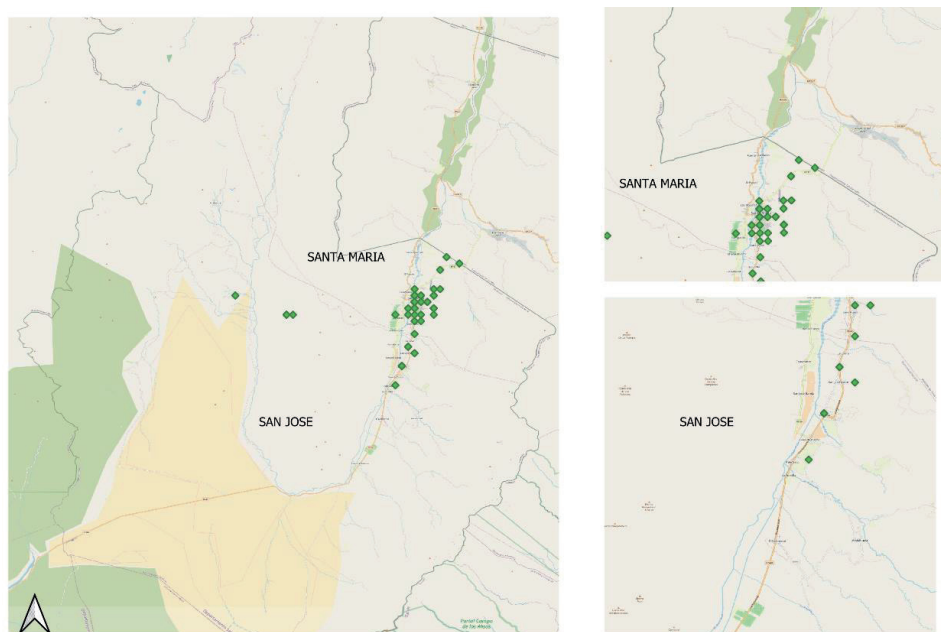
Finalmente, el total de la población en viviendas particulares en Santa María creció de 22.380 personas en 2010, a 26.822 en 2022. Este incremento demuestra un crecimiento sostenido de la región, impulsado en parte por la llegada de migrantes. Comprender estas dinámicas resulta esencial para la formulación de políticas públicas que promuevan el desarrollo urbano, la integración de los nuevos pobladores y el fortalecimiento de la infraestructura local.

6. *Concentración poblacional y su relación con los establecimientos productivos*

La distribución de la población en el departamento de Santa María está estrechamente ligada a la ubicación de los establecimientos productivos, ya que las personas tienden a residir cerca de sus fuentes de empleo y servicios, también cabe destacar que los datos son de los empleos registrados, no incluyendo la parte del empleo informal.

Las zonas con mayor actividad económica, como el comercio, la industria y los servicios, suelen ubicarse en áreas urbanas y céntricas. En Santa María, la mayor densidad poblacional se concentra en la cabecera departamental y en zonas cercanas a las rutas principales a estas, donde se encuentran la mayoría de los comercios y servicios. Este fenómeno es común en regiones donde la actividad económica es el principal atractivo para la población en edad laboral.

Figura N°3: Establecimientos productivos Santa María SIPA 2022



Fuente: Datos abiertos. SIPA.

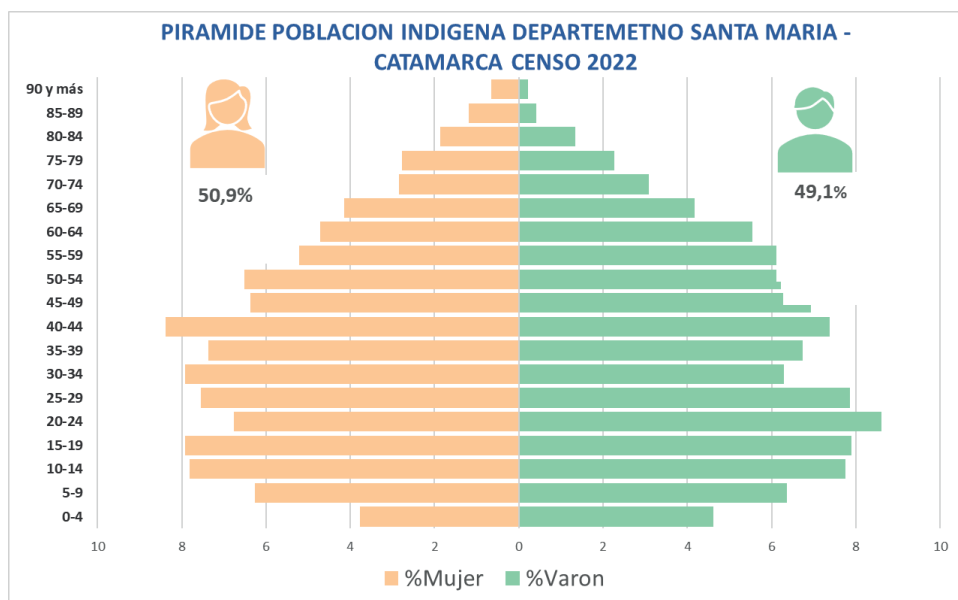
En la figura N°3 lo que intereso es mostrar la concentración de los establecimientos productivos como forma de ampliar el análisis de la dinámica demográfica y tener una visión en mapa de los municipios donde se concentra la mayor parte de la población, es así que la concentración de los establecimientos

productivos en Santa María permite inferir que la población se encuentra más densamente asentada en las áreas urbanas y comerciales, donde hay más empleo y servicios disponibles.

7. Población indígena

Del total de la población del departamento de Santa María, 5.465 personas se reconocen como indígenas o descendientes de pueblos originarios, con una distribución de género relativamente equilibrada: 50.9% son mujeres y 49.1% varones. Dentro de esta población indígena, el 31.1% asiste actualmente a un establecimiento educativo, el 65% no asiste, pero asistió y el 3.9% nunca ha asistido a la escuela. En cuanto al acceso a servicios de salud, el 49.1% de la población indígena cuenta con obra social o prepaga, un 3.4% está cubierto por un plan o programa de salud, y el 47.5% no tiene ningún tipo de cobertura sanitaria.

Figura N°4: Pirámide poblacional población indígena, departamento Santa María, Catamarca, según Censo 2022



Fuente: Elaboración propia. *Censo nacional de población, hogares y viviendas 2022*

La pirámide poblacional indígena del departamento Santa María, según los datos del Censo 2022, presenta una distribución característica de una población mayoritariamente joven, con una base amplia en los grupos etarios más jóvenes y una disminución progresiva en las cohortes de mayor edad. La mayoría de la población indígena se concentra en los grupos de entre 0 a 24 años, lo que refleja una estructura poblacional típica de comunidades con una alta natalidad y una relativamente baja expectativa de vida en comparación con las poblaciones no indígenas.

En cuanto a la distribución por sexo, se observa un equilibrio entre hombres y mujeres en los grupos más jóvenes. Sin embargo, a partir de los 60 años en adelante, la proporción de mujeres comienza a superar a la de hombres, un fenómeno común en muchas poblaciones debido a la mayor esperanza de vida femenina. Las diferencias más marcadas entre géneros se encuentran en las cohortes de 70 a 74 años y mayores, donde la cantidad de mujeres es considerablemente superior. Esta pirámide indica una población en proceso de envejecimiento lento pero sostenido.

CONCLUSIONES

El análisis de la estructura poblacional de Santa María revela un proceso de transformación demográfica en curso. La disminución de la fecundidad y el incremento de la longevidad han llevado a un envejecimiento progresivo de la población, reflejado en un aumento del índice de envejecimiento y una menor proporción de jóvenes en la pirámide poblacional. Estos cambios generan desafíos en términos de planificación de políticas públicas, especialmente en los ámbitos de salud, empleo y seguridad social.

La migración interna y la llegada de nuevos pobladores refuerzan el dinamismo del departamento, aunque también plantean retos en infraestructura y servicios, como el de adaptar políticas públicas a los cambios en la estructura poblacional, especialmente en áreas como salud, educación, empleo y previsión social. La disminución de la fecundidad y el aumento de la longevidad plantean desafíos para la sostenibilidad del crecimiento económico y la planificación territorial. Comprender estos procesos es esencial para promover un desarrollo equilibrado y mejorar la calidad de vida de la población de Santa María.

En síntesis, el estudio de la dinámica demográfica en Santa María permite comprender la evolución de su estructura poblacional y sus implicancias para el desarrollo regional. La necesidad de estrategias de planificación a largo plazo resulta fundamental para garantizar un crecimiento sostenible y una mejor calidad de vida para sus habitantes.

REFERENCIAS

- Instituto Nacional de Estadística y Censos (INDEC). *Censo nacional de población, hogares y viviendas 2010: Resultados definitivos*. INDEC.
- Instituto Nacional de Estadística y Censos (INDEC). *Censo nacional de población, hogares y viviendas 2022: Resultados definitivos*. INDEC.
- Naciones Unidas, Departamento de Asuntos Económicos y Sociales, División de Población. (2022). *Perspectivas de la población mundial 2022: Resumen de resultados*. Naciones Unidas.
- “Introducción a la Demografía”, Manual de Demografía, Victoria Prieto Rosas y Mariana Robello.