

DETERMINACIÓN DE VARIABLES Y CARACTERIZACIÓN DE LOS ALUMNOS QUE INGRESAN A LA CARRERA DEL PROFESORADO EN INGLÉS DEL I.E.S. S. CORPACCI

CORONEL, Rafael Edgardo

Fonética y Fonología Inglesa I, Departamento de Inglés, Facultad de Humanidades, UNCa. profrafacoronel@gmail.com

OVEJERO, Karina V.

Lengua Inglesa IV, Profesorado en Inglés, I.E.S. S. Corpacci, Capayán. karivanesa25@gmail.com

Eje temático: Prácticas docentes y profesionales

El I.E.S. S. Corpacci del Departamento Capayán con sedes en las localidades de Chumbicha, Miraflores y Huillapima, incluye en su oferta académica el dictado del Profesorado en Inglés desde el año 2014. Si se tiene en cuenta la inminente finalización en el cursado de la primera promoción, consideramos necesario llevar a cabo un estudio exploratorio enfocado en los alumnos que ingresan al primer año de la carrera para determinar aspectos relacionados con su entorno personal, el conocimiento de la lengua objeto, estilos de aprendizaje y el contexto pedagógico actual. Para ello, se emplean diferentes encuestas del tipo estructurada y semiestructurada, además de entrevistas individuales y revisión de documentación, con el fin de recabar información cualitativa y cuantitativa. De esta forma, se espera poder caracterizar a los estudiantes ingresantes con el propósito de recabar información confiable para su empleo potencial en diversos campos, tales como la evaluación de incidencias en el diseño curricular, la elaboración de estrategias pedagógicas en el desarrollo de la calidad de la enseñanza y la retención de la matrícula, o emplear esta información como base para la realización de nuevos relevamientos, como por ejemplo aquellos diseñados por eventuales comisiones revisoras de planes de estudio.

Palabras clave: caracterización – I.E.S – ingresantes

Introducción

Un aspecto de gran importancia en la práctica docente de cualquier área de estudio es la determinación de aquellas variables que identifican su práctica profesional, lo que incluye entre otras cosas la caracterización de sus alumnos y las condiciones generales en que éstos llegan a sus aulas. Indudablemente, el poder definir desde un principio los factores que tendrán incidencia directa o indirecta en la inserción de los estudiantes en la institución, la adquisición de los conocimientos y hasta el éxito en el cursado de una carrera dada puede facilitar al docente y a la institución misma el acceso a herramientas de gran relevancia que podrán ser empleadas en el diseño de planes, estrategias y cursos muy enfocados y efectivos, con gran potencial para el desarrollo de acciones pedagógicas concretas.

El I.E.S. S. Corpacci del Departamento Capayán con sedes en las localidades de Chumbicha, Miraflores y Huillapima, incluye en su oferta académica el dictado del Profesorado en Inglés desde el año 2014. Como parte del proyecto de investigación y extensión “Conversaciones sobre la Situación del Aprendizaje y la Enseñanza de la Lengua Extranjera Inglés en el IES Corpacci y el Departamento de Inglés, Facultad de Humanidades, UNCa, a la Luz de las Epistemologías del Sur” que vincula al IES con el Departamento de Inglés de la Facultad de Humanidades, UNCa, creemos que es

necesario realizar acciones exploratorias que permitan situarnos en un marco de referencia propicio para la realización de actividades beneficiosas para ambas instituciones y sus integrantes.

Es así como realizamos una primera aproximación a través de un estudio exploratorio enfocado en los alumnos que ingresaron al primer año de la carrera del Profesorado en Inglés del IES S. Corpacci en el año académico 2017 con el fin de determinar aspectos relacionados con su entorno personal, el conocimiento de la lengua objeto y los niveles de autonomía para el aprendizaje. Para ello, se empleó una encuesta del tipo semiestructurada lo que, junto con la revisión de documentación específica, nos permitió recabar información tanto cualitativa como cuantitativa en las áreas mencionadas.

El propósito de este trabajo es presentar los resultados obtenidos y poner en consideración nuestra interpretación de los mismos con el fin de contar con información confiable sobre el perfil de los alumnos ingresantes para su empleo potencial en diversos campos, tales como la evaluación de incidencias en el diseño curricular, la elaboración de estrategias pedagógicas en el desarrollo de la calidad de la enseñanza y la retención de la matrícula, o utilizar esta información como base para la realización de nuevos relevamientos, como por ejemplo aquellos diseñados por eventuales comisiones revisoras de planes de estudio.

De esta forma, iniciamos nuestra exploración con una descripción general del contexto pedagógico donde se desarrolla el presente estudio. Seguidamente, se consignan los aspectos metodológicos para el relevamiento de la información pertinente y los resultados obtenidos. Finalmente, se incluyen nuestras interpretaciones y se pone en consideración posibles implicancias pedagógicas a tener en cuenta.

Contexto

De acuerdo con lo establecido en el sitio WEB de la Dirección de Educación Superior de la Provincia de Catamarca, la educación superior a través de los institutos de educación superior tiene como primera función “contribuir a la preservación de la cultura local, regional y nacional, promoviendo la generación y desarrollo del conocimiento en todas sus formas” (<https://des-cat.infed.edu.ar/sitio/index.cgi>). Sin dudas, uno de los mayores retos y, al mismo tiempo, uno de los mayores logros de los IES en la provincia es el de brindar una variedad de posibilidades para la formación superior profesional, científica y técnica de sus ciudadanos en espacios inclusivos, que se hallen insertos en las comunidades en las que se encuentran y que respondan a las demandas de esos lugares, no siempre cercanos a los grandes centros urbanos, lo que conlleva más de un beneficio para las localidades alcanzadas y sus áreas de influencia.

Uno de estos institutos, el IES S. A. Corpacci del Departamento Capayán en la Provincia de Catamarca, cumple con este rol. Entre la oferta académica que brinda se encuentra el Profesorado de Inglés, cuyo diseño curricular indica en su fundamentación la función del docente que intenta formar:

Consciente del papel fundamental de las políticas lingüísticas en una comunidad como forma concreta de generar espacios más amplios de ciudadanía desde la democratización de la toma de palabra y el pleno acceso a prácticas letradas. El docente de lengua inglesa debe ser capaz de asumir su responsabilidad como educador y como agente de cambio social en nuestro sistema educativo y participar en la materialización de políticas lingüísticas que favorezcan la construcción de una sociedad plurilingüe e intercultural con intervenciones docentes en el aula.

(<https://drive.google.com/file/d/0BwHtGPcHTFpAYXZtX1M3Qi1jaFk/view>)

En consecuencia, con la importante misión encomendada en la formación de docentes de lengua extranjera (L2), el IES Corpacci inició la carrera en el año 2014. Al momento

de realizar este estudio, la primera promoción se encuentra cursando el último año del profesorado, cuya duración es de cuatro años. El mismo se dicta actualmente tanto en la sede central de Chumbicha, como en el Anexo Huillapima, aunque hasta el año 2016 funcionó también la Extensión Áulica (sic) Miraflores, la cual a la fecha conserva solamente los alumnos del último curso.

En su diseño general, el Profesorado en Inglés conserva una estructura curricular dividida en tres campos fundamentales: el Campo de la Formación General, con 12 asignaturas, el Campo de la Formación Específica, con 24 asignaturas, y el Campo de la Práctica Profesional, con 4 asignaturas, cuyas distribuciones en horas cátedra y reloj pueden observarse en la Tabla N°1. Las incumbencias para las cuales los futuros docentes de L2 se forman incluyen la educación inicial, primaria, secundaria, especial y artística, pero no alcanza a la educación superior.

Campos de Formación	Total Horas Cátedras	Total Horas Reloj	Porcentajes relativos
Formación General	1104	736	25,75 %
Formación Específica	2512	1675	58,58%
Formación en la Práctica Profesional	672	448	15,67%
Total General	4288	2959	100%

Tabla N°1. Distribución de horas cátedra, horas reloj y porcentajes relativos para los campos de formación en el Profesorado en Inglés, IES S. Corpacci.

Al momento de realizar este estudio, los ingresantes a la carrera totalizan los 50 inscriptos, de los cuales 30 se encuentran en la Sede Chumbicha y 20 en el Anexo Huillapima.

Metodología

Con el fin de recabar la información necesaria para el presente estudio, se diseñó una encuesta semiestructurada con un total de 24 preguntas sobre diferentes aspectos, que incluyeron datos personales (edad, intereses, trabajo, etc.), el conocimiento de la lengua objeto y los niveles de autonomía para el aprendizaje. La primera parte de la encuesta sigue los lineamientos generales sugeridos por Bocanegra-Valle (2016) y Hyland (2006) en torno al análisis de necesidades para la caracterización inicial de los estudiantes.

El análisis de necesidades, que surge del campo de la enseñanza de inglés con fines específicos y ha alcanzado diversas ramas de la enseñanza del inglés como L2, ha demostrado ser una herramienta fundamental para la determinación de variables que inciden en la planificación de acciones pedagógicas concretas. De esta manera, se abarcan aspectos tales como los objetivos de los alumnos, sus contextos socio-culturales, los niveles de uso de L2, las motivaciones para tomar un curso, las preferencias de estilos de enseñanza-aprendizaje, etc. Todo esto posee el potencial de otorgar al docente o diseñador instrumentos para el desarrollo de cursos muy enfocados y que, entre otras cuestiones fundamentales, facilitan la selección y delineación de contenidos, los materiales a utilizar, la metodología y el proceso de evaluación.

En esta primera sección se solicitó a los estudiantes seleccionar para cada pregunta aquellas opciones que consideren válidas para ellos, y que en cada caso realicen los comentarios que considerasen pertinentes con el fin de expandir las respuestas, incluir otras opciones, fundamentar sus elecciones y expresar opiniones personales.

La segunda parte de la encuesta está basada en la adaptación sugerida por Coronel y Buadas (2016) para la determinación de variables en el desarrollo de autonomía de aprendizaje y que se enfoca en las apreciaciones y valoraciones personales de los

estudiantes. Luego de leer los enunciados, los estudiantes debían indicar si éstos eran verdaderos para ellos y valorar cada uno en una escala de 1 a 5, donde “1” significaba “nunca” y “5” significaba “siempre”.

La encuesta se aplicó a los alumnos presentes al momento del estudio al inicio del ciclo lectivo 2017. En total, se contó con la participación de 27 encuestados, 15 en la Sede Central en Chumbicha y 12 en el Anexo Huillapima. Sobre un total de 50 inscriptos a la carrera, el grupo estudiado alcanza el 54% de la población total, por lo que los resultados se consideran altamente confiables.

Resultados

A continuación, se muestran los resultados obtenidos.

La primera parte de la encuesta indagó sobre aspectos personales de los estudiantes del primer año del Profesorado en Inglés del IES S. Corpacci. Del total de 27 alumnos encuestados, 19 alumnos tienen entre 18 y 19 años. El resto se encuentra entre los 20 y los 48 años de edad, tal como puede apreciarse en el gráfico N°1. Los más jóvenes, que totalizan el 70% del grupo estudiado, afirman haber egresado de la escuela secundaria el año anterior y continuaron sus estudios con esta carrera en el nivel superior.

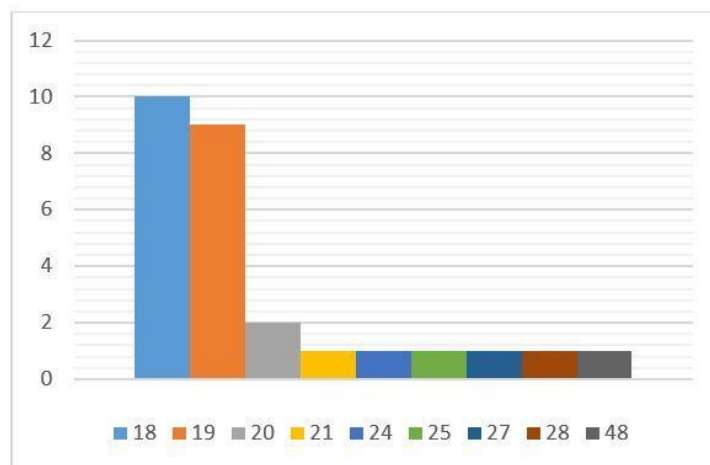


Gráfico N°1. Edades de los ingresantes al Profesorado en Inglés. IES Corpacci.

23 encuestados viven cerca o algo cerca de la sede del IES donde cursan sus estudios. De estos, el total de alumnos de la sede central de Chumbicha (15) son de la misma localidad. Algo similar ocurre en el Anexo Huillapima, donde la mayoría (8 sobre un total de 12 alumnos) residen en la misma localidad. Los cuatro alumnos restantes indican que viven algo lejos o lejos y vienen de otras localidades, incluyendo Miraflores (18 kilómetros de distancia), Nueva Coneta (alrededor de 24 kilómetros) y Catamarca Capital (38 kilómetros). En estos últimos casos, los alumnos realizan el viaje por medio del transporte público o en vehículos particulares.

Sólo 5 alumnos indican que trabajan, de los cuales 2 presentan dificultades por superposición de horarios y 1 encuentra mucha dificultad para estudiar fuera del horario de clases. Los 2 restantes compatibilizan bien los horarios de trabajo y cursado y cuentan con tiempo para estudiar fuera del aula. Un total de 12 alumnos recibe la beca PROGRESAR, aunque según los encuestados, ésta no parece ser suficiente para cubrir los gastos que implica el estudio. Un total de 23 estudiantes (el 85%) afirman recibir apoyo familiar para el desarrollo de su carrera, fundamentalmente a través del sostén económico y la provisión de vivienda.

Estos datos cobran mayor relevancia al considerar la visión que poseen los encuestados sobre los costos económicos que implica estudiar la carrera del

Profesorado en Inglés en el IES. Esto incluye gastos de traslado, fotocopias, la adquisición de diversos materiales, entre otros. Así, el 52% considera que la carrera en estos términos es accesible, mientras que el 48% opina que le resulta algo costosa o costosa. Sin dudas, el factor económico suele ser decisivo, entre otras variables, por su incidencia directa en las tasas de graduación y deserción escolar, aspectos críticos en cualquier contexto educativo de nuestro medio.

Del total de los encuestados, 23 cursan primer año por primera vez, 2 se encuentran recursando y 2 no brindan información al respecto. Para 14 estudiantes, el Profesorado en Inglés en el IES Capayán fue su primera opción de estudio en el nivel superior. De los 13 restantes, 3 habían iniciado el Profesorado en Inglés en la Universidad Nacional de Catamarca pero abandonaron y continuaron en el IES. El resto consideró otras posibilidades, tanto en IES de la provincia como en la UNCa y en otras universidades, con una variedad de carreras muy heterogéneas. Sin embargo, las limitaciones impuestas por las condiciones económicas aparecen como el impedimento más frecuente para buscar ofertas educativas fuera de la localidad de origen.

Para el 70% de los estudiantes encuestados, la razón más importante para la elección de la carrera está vinculada al gusto por la lengua inglesa, seguido por el potencial de salida laboral (44%) y el hecho de ser, en su visión, la mejor opción dentro de la oferta académica del IES local (18,5%). Otros motivos incluyen la posibilidad de ayudar a sus familias, el gusto por la docencia o aprovechar una oportunidad que sus padres no tuvieron, con un 7% de frecuencia para cada caso. Cabe aclarar que otros estudios llevados a cabo por docentes de primer año de la carrera sugieren que, para algunos alumnos, iniciar la carrera significó una alternativa válida a trabajar en el campo con tareas de agricultura (comunicación personal, 11 de mayo de 2017), un aspecto que, aunque no fue cuantificado formalmente, es muy relevante.

Una variable fundamental en la determinación de los diseños curriculares, los enfoques metodológicos y la selección de contenidos en las carreras de lengua extranjera está vinculado con el nivel y manejo de la L2 al momento de comenzar el estudio superior. En este sentido, al ser indagados sobre los conocimientos previos en la escuela secundaria, la totalidad de los encuestados asegura haber cursado la asignatura "Inglés". De éstos, sólo 1 asistió a clases particulares en un instituto privado del medio. Sin embargo, los conocimientos adquiridos en aquella instancia no parecen ser suficientes. De acuerdo con la apreciación de los estudiantes sobre su propio nivel de manejo de la lengua inglesa al momento de iniciar la carrera, el 33% indica que el nivel es bueno, el 59% sugiere que el mismo es bajo, y el 8% restante que el nivel es nulo. Ninguno de ellos afirma tener un muy buen nivel de lengua extranjera.

La última sección de la encuesta indagó sobre las percepciones del nivel individual de desarrollo de aprendizaje autónomo, un aspecto relevante para cualquier estudiante en el nivel superior de enseñanza. La Tabla N°2 muestra las características de autonomía que los alumnos debían graduar según la propia valoración y sus resultados. De esta manera, se puede observar una tendencia más bien positiva en la visión que poseen de sí mismos los alumnos estudiados. En general, las características más frecuentemente seleccionadas son: "soy reflexivo" (66%); "trabajo bien en grupo" (66%); "tengo un concepto personal positivo" (59%); "demuestro curiosidad, apertura y motivación" (55%); y "soy creativo" (55%); además, otras características recibieron frecuencias altas, como ser "soy lógico y analítico", "soy flexible" y "soy independiente y auto suficiente", las cuales recibieron un (48%) cada una.

Características del alumno autónomo	Valoración		
	Baja 1 - 2	Media 3	Alta 4 - 5
Soy metódico y disciplinado	7	9	11
Soy lógico y analítico	5	9	13
Soy reflexivo	4	5	18
Demuestro curiosidad, apertura y motivación	8	4	15
Soy flexible	9	5	13
Trabajo bien en grupo	3	6	18
Soy persistente y responsable	8	9	10
Soy creativo	4	8	15
Demuestro confianza en mí mismo	11	5	11
Tengo un concepto personal positivo	6	5	16
Soy independiente y auto suficiente	10	4	13
Tengo conocimientos sobre los procesos de aprendizaje	9	7	11
Soy capaz de evaluar mi propio aprendizaje	12	5	10

Tabla N°2. Características del alumno autónomo y valoración para cada una.

Consideraciones finales

Los resultados obtenidos a partir del relevamiento realizado con los alumnos ingresantes al primer año de la carrera Profesorado en Inglés en el IES S. Corpacci logran completar de manera eficiente el objetivo principal propuesto para la realización del presente estudio. En este sentido, se logró reunir información esencial para lograr una primera aproximación hacia la determinación de algunas variables que caracterizan a los nóveles estudiantes.

Así, nos encontramos con jóvenes, en su mayoría recientemente egresados de la escuela secundaria, quienes tienen aquí la posibilidad de continuar con sus estudios superiores de acuerdo con la oferta académica local. Estos ven en la carrera del Profesorado en Inglés una oportunidad de progreso, bienestar económico y trabajo digno. De esta forma, el profesorado responde a la necesidad de una buena parte de los alumnos ingresantes, a la vez que permite a través del Instituto de Educación Superior alcanzar a la comunidad local y brindar espacios para la formación profesional, científica y técnica de sus habitantes.

Si bien la presencia del IES en la localidad y su zona de influencia garantiza la gratuidad de la educación pública en el nivel superior, el factor económico sigue siendo un factor determinante, el cual debe ser atendido por las autoridades en los distintos niveles educativos y estatales a través de políticas de inclusión y acciones concretas de ayuda que aseguren el libre acceso a la educación para todos aquellos que deseen continuar una carrera terciaria o universitaria. La existencia de becas como PROGRESAR sin dudas propone un paliativo para los estudiantes y sus familias en un contexto económico complejo como el que atraviesa nuestro país, aunque no siempre es suficiente para enfrentar la totalidad de gastos que suponen la continuidad en la carrera elegida y suelen incluso poner en juego a otras acciones que tienden a la retención de la matrícula.

Tal como se menciona anteriormente, los conocimientos previos y el nivel de manejo de lengua extranjera de los alumnos que ingresan al Profesorado en Inglés son fundamentales para la determinación de los diseños curriculares, los enfoques metodológicos y la selección de contenidos a desarrollar. En este sentido, la situación del IES Capayán no es ajena a la realidad que experimentan otras instituciones de nivel superior en la provincia e incluso en el país, los que se ven directamente afectados por la pobre formación de los estudiantes en la materia en el nivel

secundario. Son diversas las acciones que pueden ejecutarse con el objeto de compensar estos problemas, incluyendo la creación de un espacio de nivelación antes de iniciar la carrera, la implementación de cursos y talleres opcionales para la actualización y perfeccionamiento tanto de alumnos y docentes, la formación de equipos de investigación inclusivos capaces de trabajar en conjunto con diferentes disciplinas, la vinculación con otras instituciones, el fomento de las actividades de extensión, etc.

Finalmente, el estudio revela una buena disposición por parte de los estudiantes para el aprendizaje autónomo. Esto se presenta como una base sólida sobre la cual se puede trabajar en el desarrollo de estrategias de aprendizaje que permitan fomentar aún más esas características positivas, lo cual podría incidir directamente en la formación de alumnos más independientes y responsables, capaces del manejo y la regulación de sus propios procesos. En un contexto como el que nos toca, donde los tiempos en el aula no siempre son suficientes y los recursos suelen escasear, las herramientas con las que cuentan nuestros estudiantes pueden marcar una diferencia positiva al compensar aquellas carencias y generar mejores oportunidades para el logro de un aprendizaje permanente y eficaz.

De esta manera, fue posible construir, al menos de manera parcial, el perfil de los alumnos ingresantes cuyas características van a incidir, de forma directa o indirecta, en el trayecto que les toca recorrer a partir del momento que da inicio su formación en la carrera elegida. Los datos recogidos y la información disponible permiten tanto a docentes como a la institución a la que pertenecen generar un mayor contacto con los estudiantes a su cargo, a la vez que queda abierta la posibilidad de continuar y profundizar los resultados aquí mostrados.

Referencias

- Bocanegra-Valle, A. (2016) "Needs Analysis for Curriculum Design" en K. Hyland y P. Shaw (eds) (2016) *The Routledge Handbook of English for Academic Purposes*. Inglaterra: Routledge, 560-76
- Coronel, R. y C. Buadas (2016) "Fonética y Fonología I: Hacia el Desarrollo del Aprendizaje Autónomo" en *Aportes Científicos desde Humanidades 11*. Tomo Nº 2. Argentina: Universidad Nacional de Catamarca.
- Hyland, K. y P. Shaw (eds) (2016) *The Routledge Handbook of English for Academic Purposes*. Inglaterra: Routledge.
- Hyland, K. (2006) *English for Academic Purposes. An Advanced Resource Book*. Inglaterra: Routledge.

Referencias WEB

- Dirección de Educación Superior de la Provincia de Catamarca.
Disponible en: <https://des-cat.infed.edu.ar/sitio/index.cgi>
Fecha de acceso: 01/08/2017
- Diseño curricular del Profesorado en Inglés
Ministerio de Educación, Ciencia y Tecnología. Subsecretaría de Gestión Educativa. Dirección de Educación Superior.
Disponible en:
<https://drive.google.com/file/d/0BwHtGPcHTFPAYXZtX1M3Qi1jaFk/view>
Fecha de acceso: 01/08/2017
- IES Sebastián A. Corpacci.
Disponible en: <https://iescapayanch-cat.infed.edu.ar/sitio/index.cgi>