

Abril 2004

Revista Ciencia y Técnica N° 11

Los migrantes y el mercado de trabajo. Área urbana Gran Catamarca. Quinquenio 1995-1999.

Rosales, Gladys del Valle

Unidad Ejecutora: Instituto de Investigaciones Estadísticas y Demográficas. Facultad de Ciencias Económicas y de Administración. Universidad Nacional de Catamarca grosales@cedeconet.com.ar

Palabras claves: migración- mercado de trabajo-Gran Catamarca.1995-1999.-

Key words: migration- labour market- Gran Catamarca- 1995-1999.-

Resumen: La provincia de Catamarca, de tener en el pasado saldos migratorios netos negativos pasa a tenerlos positivos a partir de los años 80. Esta situación ocurre en el Área Gran Catamarca desde los años 70. A su vez el área, al igual que el país a partir del año 1995, tiene sus mayores niveles de subocupación y desocupación, siendo una de las áreas urbanas con mayores niveles de subocupación y desocupación.

En este trabajo se analiza el comportamiento de los migrantes del Área y su diferencia con los no migrantes con relación al mercado de trabajo, en el período 1995-1999.

Se utilizan tabulados de la EPH y se realizan cruces de variables y procesamientos de las Base Usuario, que se consideran necesarios. Se realizan estudios descriptivos e inferenciales, utilizando SPSS.

SUMMARY: Catamarca Province, which is one of the Argentine's province, had a higher rate of emigrants than inmigrants before the 80s but after the 80s it has a higher rate of inmigrants than emigrants. The same phenomeno was observed in the 70s in "Gran Catamarca Area".

The increasing unemployment and subemployment rate of Argentine and Catamarca Province had the highest jump in the 1995 and between 1995-99. "Gran Catamarca Area" is one of the urban areas that shows the highest unemployment and subemployment rate in the country.

This study is based upon the EPH ("PHS": Permanent Home Survey), the "Base Usuario", "crosstabs" and processed by SPSS.

It is a Descriptive and Inferential work.

(1) Traducción realizada por E. de Jesús Rosales

Introducción.

Las técnicas de producción modernas, medios de comunicación instantáneos y transportes rápidos y de costo reducido han afectado a la organización tradicional del trabajo la cual se ha modificado en función de las nuevas normas de la productividad económica. Las exigencias de aumento en los rendimientos han disminuido la cantidad de personas necesarias de la mano de obra permanente. Esta desregulación económica es la principal causa de importantes movimientos contemporáneos de población y la movilidad profesional que está creciendo en los países más desarrollados es fuente de una dinámica migratoria nueva (Domenach y Picouet, 1996)

Al decir de algunos autores, se observa en el mundo una paulatina estratificación de los migrantes, asociada a las transformaciones tecnológicas del trabajo y de las relaciones de producción. Se consolida un sistema dual que se caracteriza por flujo de trabajadores altamente calificados y flujos más numerosos de trabajadores de bajo nivel de calificación e ilegales cuya presencia, pese a ser resistida por los gobiernos, es funcional a la creciente flexibilización de las relaciones laborales

De hecho que las migraciones internas e internacionales están muy ligadas a la estructura de la participación laboral y los recursos disponibles.

Nuestro país se inserta dentro de la economía mundial, la cual está en permanente transformación hacia lo que se llama "Economía Global". En este contexto internacional así como se habla de economía global de intercambios y de los mercados, hay que hablar de la nueva modernización del mercado de trabajo que ha dejado de ser una realidad nacional para transformarse en mundial. Nuestros empleos no sólo están amenazados por las importaciones de productos fabricados en el exterior que ocupan espacio en la producción nacional sino también por la emigración de capital, de tecnología y principalmente de empleo. Hoy competimos por empleos con el resto de los países del mundo

En lo que respecta al comportamiento de las migraciones en la provincia de Catamarca, de tener saldos migratorios netos negativos en el pasado pasa a tener saldos positivos en el período 1980-1991, y en el caso del área Gran Catamarca a partir de la década de los 70.

Podría decirse que unas de las principales causas de este cambio fueron el impacto de la creación de la Universidad Nacional de Catamarca y de las Leyes de Promoción Industrial. La primera con la captación de alumnos, la generación de empleos docentes y no docentes y por actividades conexas que surgieron en torno a la tarea universitaria produjo retención de población y captación de migrantes. A su vez las leyes de promoción industrial produjeron la radicación de industrias -aún cuando en muchos casos hayan sido "simples armaderos"- atrayendo capitales y migrantes.

Otro flujo importante lo constituyen los migrantes de retorno, provenientes de las grandes urbes donde ya no encuentran condiciones de vida favorables ni empleos que mínimamente les garanticen unas vidas dignas; también jóvenes que realizaron estudios en otras provincias y jubilados que retornan a pasar sus últimos años en el terruño.

En la década actual continúan ingresando migrantes, sobre todo internos, resultando interesante analizar sus características y el impacto que producen en la economía y el mercado laboral de la provincia.

De allí que los estudios sobre participación laboral y migración son importantes para conocer aspectos de la vida económica y social de una población, necesarios para la formulación de medidas encaminadas a lograr soluciones equitativas y superadoras.

En ello radica la importancia de esta investigación y en el hecho de que no existen trabajos conocidos para la Provincia en los que se trate el tema de la migración y su incidencia en la economía y el mercado laboral.

En este trabajo se analizan las características del mercado laboral y de los migrantes del área urbana Gran Catamarca, en el período 1995-1999. Se utiliza principalmente información proporcionada por la Encuesta Permanente de Hogares (EPH), la cual en el caso de Catamarca comienza a proporcionar información sobre migración a partir del año 1995.

Además a partir de este año -1995- se producen en las áreas urbanas del país y muy especialmente en el Gran Catamarca, grandes incrementos en los niveles de desocupación y subocupación siendo éste uno de los justificativos del estudio para el último quinquenio. También, por ser la información más actualizada disponible al momento de realizar la investigación

Materiales y Métodos

En este punto se plantea la problemática general del trabajo. Esto es,

- * Caracterizar a los migrantes del área urbana Gran Catamarca en el período 1995-1999, fundamentalmente con relación a características demográficas y laborales.
- * Detectar diferencias entre el comportamiento de los migrantes y de los no migrantes, con respecto a variables relacionadas con el mercado de trabajo

Se plantean hipótesis tales como:

- * Existe diferencias significativas entre migrantes y no migrantes en cuanto a su inserción en el mercado de trabajo, pero lo cual se consideran:
 - Proporciones de ocupados, desocupados, subocupados.-
 - Diferencias entre migrantes y no migrantes en cuanto a: condición de actividad, nivel de instrucción, calificación, remuneración, categoría ocupacional, rama de actividad, sexo, edad.

- * Existe relación entre:
 - Nivel de educación, nivel de calificación y migración; en el grupo de individuos ocupados.
 - Nivel de educación, ingreso, rama de actividad y migración; en la población ocupada.
 - Nivel de educación, nivel de calificación y el momento de ingreso al área; en el grupo de migrantes ocupados
 - Nivel de ingreso, rama de actividad, momento de ingreso al área Gran Catamarca y nivel de educación; en el grupo de migrantes ocupados.

Para lo cual, es necesario considerar la metodología aplicada

Como la fuente de datos que se utiliza en este trabajo es la Encuesta Permanente de Hogares (EPH) se tomaron los criterios, variables, conceptos,

definiciones de dicha encuesta. Así por ejemplo se consideran mercados de trabajo de carácter permanente.

Asimismo se considera migrante a aquella persona que residió por seis meses o más fuera del área, incluyendo desde luego a los migrantes de retorno vale decir los que nacieron en el área, migraron y retornaron.

Se trabajó con los tabulados y las Base Usuario de la EPH de octubre de 1995 y 1999 del área urbana Gran Catamarca,

El área Gran Catamarca comprende localidades de los departamentos Capital, Valle Viejo y Fray Mamerto Esquiú, de la provincia de Catamarca.

Se realizaron diversos análisis descriptivos, cruces de variables e inferencias utilizando el paquete estadístico SPSS

Resultados. Discusión

En este apartado se describen las características más relevantes de la población migrante del área urbana Gran Catamarca en el período 1995-1999, sobre todo en relación con el mercado de trabajo.

Se establecen comparaciones entre la población migrante y la no migrante. Aplicando test de Chi cuadrado se trata de corroborar las hipótesis de que existen diferencias significativas entre la población migrante y la no migrante en lo que se refiere a: niveles de ocupación, desocupación, subocupación; sexo, edad, nivel de instrucción, calificación, categoría ocupacional, rama de actividad, remuneración. Asimismo se considera la participación en el mercado informal utilizando como indicador el porcentaje de población asalariada sin descuento jubilatorio y además los porcentajes de población ocupada en la construcción y en el servicio doméstico.

1.- Población migrante y no migrante por lugar de nacimiento, migrante por procedencia y migrante de retorno por período de llegada al área y por procedencia.

En octubre de 1995 alrededor de un 33% (error de estimación 1,47%) de la población del área Gran Catamarca era migrante, en tanto que en octubre de 1999 dicho porcentaje era de un 35% (error de estimación 1,49%); lo cual condice con

lo señalado en la introducción, en el sentido de que habiendo tenido saldos migratorios negativos en el pasado actualmente el área tiene saldos positivos tendiendo a mantenerse o incrementar en el tiempo la captación de migrantes.

De la población migrante, en octubre de 1995, la mayor proporción (un 40%) nació en el interior de la provincia, en cambio en la de octubre de 1999 el mayor porcentaje (un 40%) nació en otra provincia. De la población no migrante el mayor porcentaje lógicamente nació en el área. (Cuadro 1).

Asimismo de octubre de 1995 a octubre de 1999 se observa que decrece la proporción de migrantes del interior de la provincia, aumentando en consecuencia los porcentajes de migrantes de retorno y de otras provincias (cuadro 1). En el caso de los migrantes de retorno, se encontrarían, entre otros, nativos que estuvieron estudiando fuera de la provincia como así también otros que migraron en busca de salida laboral a otras ciudades – por ejemplo a Buenos Aires y el sur del país- y que retornan al encontrarse actualmente con situaciones laborales menos favorables que en el pasado.

Lo señalado en el párrafo anterior se refuerza si se considera que en los migrantes de retorno es mayor que en el total de migrantes el porcentaje de los que migraron en los últimos cinco años y que dicho porcentaje aumentaría, de octubre de 1995 a octubre de 1999 (cuadro 3)

El mayor porcentaje de población migrante proviene de otras provincias, aumentando dicho porcentaje - en un 16%, en términos relativos - de octubre de 1995 a octubre de 1999 (cuadro 2).

Esto condice con lo observado en países Latinoamericanos, de acuerdo a investigaciones de la CEPAL. Esto es que las migraciones actuales no son ya preponderantemente del tipo rural- urbano o provenientes del interior, como en el pasado, sino más bien se trata de migraciones urbano-urbano.

De los migrantes de retorno, el mayor porcentaje proviene de otra provincia y dicho porcentaje aumenta, de octubre de 1995 a octubre de 1999. Además dichos porcentajes son muy superiores a los del total de migrantes procedentes de otra provincia (cuadros 4 y 2).

2.- Población no migrante y migrante por procedencia, según edad

La estructura por edades de las poblaciones no migrante y migrante, en octubre de 1995, muestra que la población no migrante se concentra en las edades de 0-14 años y de 15-24 años, con un 65% entre ambos grupos. La migrante, en cambio, lo hace en los grupos de 30-59 años, que son las edades en que se dan los mayores porcentajes de población económicamente activa. Esto ocurre tanto en los migrantes del interior de la provincia como en los que provienen de otra provincia. A su vez, en los migrantes que proceden de otra provincia es mayor la proporción de población de 30-49 años que en los del interior de la provincia (cuadro 5)

En octubre de 1999 la situación es similar, salvo que en los migrantes del interior de la provincia y en los migrantes de otra provincia los porcentajes de población de 30-59 años son similares (cuadro 5).

Asimismo el análisis de independencia muestra que existen diferencias altamente significativas entre la estructura por edades de los migrantes y la de los no migrantes, tanto en octubre de 1995 como en octubre de 1999, obteniéndose en todos los casos significaciones asintóticas de 0,000

3.- Población no migrante y migrante, por antigüedad de la migración según condición de actividad, rama de actividad, calificación y categoría de la ocupación

Las tasas específicas de actividad son mayores en la población migrante – por mayor concentración en las edades activas - las de desocupación en la población no migrante y las de subocupación levemente mayores en la población migrante según onda de oct./95 y similares - en migrantes y no migrantes- según onda de oct./99 (cuadro 6 y gráfico 1)

Las tasas específicas de actividad, desocupación y subocupación de migrantes en los últimos cinco años son levemente mayores o similares que las de migrantes de hace más de cinco años, según onda oct./95. Según la onda de oct./99, ocurre algo similar - con diferencias mayores - salvo con la tasa de subocupación que es mayor en la de migrantes de hace más de cinco años que en la de los últimos cinco años.(cuadro 6)

Considerando la población de 14 y más años por condición de migración y rama de actividad, las mayores proporciones de población ocupada corresponden a las ramas de otros servicios y con valores muchos menores al comercio y otras ramas. Esto también ocurre en los no migrantes y en los migrantes de octubre de 1999 mientras que en los migrantes, de octubre de 1995, los mayores porcentajes corresponden a otros servicios y con valores mucho menores y similares entre sí a comercio, construcciones y otras ramas (cuadro 7 y gráfico 2)

A su vez, en oct./95 los porcentajes de la población ocupada en otros servicios, comercio y otras ramas son superiores en los no migrantes que en los migrantes y en estos últimos son superiores los porcentajes de población ocupada en la construcción, la industria y el servicio doméstico. En octubre de 1999, en cambio, en los no migrantes son mayores los porcentajes de población ocupada en el comercio y en la industria que en los migrantes y en éstos son mayores los porcentajes en construcción, otras ramas: siendo similares en migrantes y no migrantes los porcentajes de ocupados en servicio doméstico y otros servicios (cuadro 7 y gráfico 2).

Comparando migrantes de los últimos cinco años con migrantes de más de cinco años - tanto en octubre de 1995 como en octubre de 1999 - se observa que en los primeros son mayores los porcentajes de ocupados en otros servicios; en tanto que en los segundos son mayores los porcentajes de ocupados en las ramas de la construcción y el comercio. A su vez de octubre de 1995 a octubre de 1999 pasaría a ser mayor el porcentaje de ocupados en el servicio doméstico en los migrantes de los últimos cinco años.

De octubre de 1995 a octubre de 1999 crece el porcentaje de población ocupada en el comercio tanto en migrantes como en no migrantes siendo el incremento mayor en los migrantes. También crece la participación relativa en la industria en los no migrantes y en otras ramas en los migrantes.

Es de destacar la disminución de las diferencias de los porcentajes de población ocupada en la construcción y en el servicio doméstico entre migrantes y no migrantes; como consecuencia de una importante disminución de los porcentajes en los migrantes (cuadro 7). Como estas son ramas más ligadas al empleo de "menor calidad" o informal, podría decirse que la población ocupada no migrante se acerca cada vez más a la migrante en esta situación de informalidad.

Esta afirmación acerca de la tendencia al aumento de informalidad y precariedad del empleo se refuerza si se toma en cuenta el incremento, tanto en migrantes como en no migrantes, de la participación en el comercio; una rama de actividad de gran movilidad y donde es relevante el empleo informal.

Por otro lado el estudio de independencia entre rama de actividad y condición de migración muestra que no existe evidencia suficiente para afirmar que existe diferencia significativa entre migrantes y no migrantes con respecto a rama de actividad; sobre todo en oct.'99 ya que en octubre'95 el nivel de significación asintótica es del 5,5%, muy próximo al 5%.

Considerando la población ocupada según categoría ocupacional ésta se distribuye de la siguiente manera: los mayores porcentajes corresponden a asalariados, le siguen con valores mucho menores cuenta propia y con porcentajes poco relevantes patrón y trabajador sin salario. A su vez, comparando las dos ondas - y teniendo presente los errores de estimación - de oct./95 a oct./98 habrían aumentado los porcentajes de trabajadores por cuenta propia y de trabajadores sin salario disminuyendo en consecuencia los de las otras dos categorías. No obstante sigue siendo por lejos la de asalariados la más relevante.

A su vez, tanto en octubre de 1995 como en octubre de 1999, en los migrantes serían mayores los porcentajes de patrón y cuenta propia que en los no migrantes en los cuales lógicamente serían mayores las proporciones de asalariados y trabajador sin salario (cuadro 8 y gráfico 3). De todas maneras en las categorías trabajador sin salario y patrón los porcentajes y diferencias son poco relevantes si se toman en cuenta los errores de estimación.

En los migrantes de los últimos años ocupados son mayores los porcentajes de asalariados que en los migrantes de hace más de cinco años; esto condice con el hecho de que de 1995 a 1999 disminuyen las diferencias de proporciones de asalariados entre migrantes y no migrantes haciéndose dichos porcentajes prácticamente similares.

Además de octubre de 1995 a octubre de 1999 tanto en los migrantes como en los no migrantes, tal como ocurre en la población ocupada total, disminuyen los porcentajes de asalariados y patrón aumentando los de cuenta propia y trabajador sin salario; sobre todo en los no migrantes (cuadro 25 y gráfico 6). Esto permite decir que tanto en migrantes como en no migrantes se estaría dando un

aumento de la informalidad y de la precarización del empleo ya señalado anteriormente.

También en este caso el análisis de independencia muestra que no existen diferencias significativas entre migrantes y no migrantes con respecto a categoría ocupacional.

Analizando la población ocupada según calificación de la ocupación (onda oct./99) se tiene que los mayores porcentajes corresponden a calificación operativa (44,8%) y no calificado (29,8%) y los menores a calificación profesional (6%) y calificación técnica (19,1%)

En la población ocupada migrante son mayores los porcentajes de profesionales y técnicos que en la de no migrantes, en la que son mayores los porcentajes de no calificados; mientras que en calificación operativa, las diferencias no son muy relevantes.

Cabe señalar que en la calificación profesionales el porcentaje de migrantes (78,7%) es considerablemente mayor que el de no migrantes (21,3%). Algo similar, aunque con diferencias mucho menores, ocurre en la de técnicos (55,2% y 44,8%, respectivamente). En cambio en los no calificados es mayor el porcentaje de no migrantes (54,4%) que el de migrantes (45,6%.) (Cuadro 9 y gráfico 4).

A su vez en los migrantes de hace más de cinco años son mayores los porcentajes de ocupados con calificación operativa que en los migrantes de los últimos años; en los cuales son mayores las proporciones de ocupados en las demás categorías. Vale decir que a través del tiempo se habría aumentado la participación de los migrantes de la siguiente manera: un grupo en actividades de mayor calificación y otro grupo en actividades no calificadas (cuadro 9)

4.- Población ocupada por condición de migración, nivel de instrucción y nivel de ingreso

Considerando la población ocupada tanto en octubre de 1995 como en octubre de 1999 y en migrantes como en no migrantes son mayores los porcentajes con niveles de instrucción secundaria, le siguen primaria y por último terciaria/universitaria.

No obstante, los porcentajes de población ocupada con nivel secundario son considerablemente mayores en los no migrantes que en los migrantes y en

éstos los de los otros dos grupos, vale decir los de niveles extremos: más bajos y más altos (cuadro 10 y gráfico 5)

De octubre de 1995 a octubre de 1999 en la población ocupada migrante decrece el porcentaje con nivel primario y aumenta en los otros niveles

En la población ocupada no migrante también disminuye - en menor medida- el porcentaje con nivel primario y aumenta el con nivel superior/universitario mientras el con nivel secundario prácticamente no varía.

Vale decir que tanto en la población ocupada migrante como en la no migrante incrementan los porcentajes en el nivel más alto y disminuyen en el más bajo, siendo mayor las variaciones en los migrantes (cuadro 10 y gráfico 5)

A su vez el análisis de independencia entre nivel de instrucción y condición de migración proporciona valores de chi cuadrado calculado muy superiores a los de tabla lo que prueba que existen diferencias altamente significativas entre migrantes y no migrantes en cuanto a nivel de instrucción, tanto en octubre de 1995 como en octubre de 1999 (cuadro 10 y gráfico 5)

Considerando la población migrante y migrante ocupada por lugar de nacimiento (Se excluyen los nacidos en el exterior, por el escaso número de casos) puede decirse que (cuadro 11 y gráficos 6 y 7).

En octubre de 1995 en la población migrante nacida en el área y en la nacida en otra provincia, el mayor porcentaje posee nivel de instrucción secundario; en tanto que en la nacida en el interior predominan los que tienen nivel primario.

En octubre de 1999 en la población migrante nacida en el Gran Catamarca el mayor porcentaje posee nivel secundario, mientras que en la nacida en el interior de la provincia o en otra provincia predominan los con instrucción primaria.

Los mayores porcentajes con instrucción superior/universitaria corresponden a la población migrante nacida en el área Gran Catamarca (migrantes de retorno) y dicho porcentaje aumenta de octubre de 1995 a octubre de 1999.

Los mayores porcentajes con menor nivel de instrucción –primaria- corresponden a la población migrante del interior, pero ese porcentaje disminuye de octubre de 1995 a octubre de 1999 mientras que en los migrantes de otra provincia aumenta.

En todos los casos el porcentaje de población migrante con nivel de instrucción superior/universitaria aumenta de octubre de 1995 a octubre de 1999.

En octubre de 1995, en la población migrante ocupada ocurre algo similar que en el total de población migrante, aunque con porcentajes superiores en el nivel de instrucción terciario/universitario.

En octubre de 1999 ocurre algo similar que en octubre de 1995, en la población migrante ocupada nacida en el área Gran Catamarca y la nacida en el interior; en tanto que en la nacida en otra provincia es mayor el porcentaje de población con instrucción secundaria.

También de octubre de 1995 a octubre de 1999 aumentan los porcentajes de población migrante ocupada con nivel de instrucción superior/universitario para todos los lugares de nacimiento considerados.

Además en la población migrante ocupada son mayores los porcentajes con instrucción superior/universitaria que en la población migrante total, para todos los lugares de nacimiento considerados.

Si se consideran las variables ocupación, migración, nivel de instrucción y niveles de ingreso, predominan los ingresos inferiores a 200 \$.

En casi todos los niveles de instrucción, el porcentaje de población ocupada con ingresos inferiores a los 200\$ es mayor en los no migrantes excepto en el nivel superior/universitario. A su vez los porcentajes de ocupados con ingresos superiores a los 600\$ son mayores en los migrantes que en los no migrantes, sobre todo en el nivel de instrucción superior/universitario (cuadro 12 y gráfico 8)

Vale decir que en los migrantes ocupados con nivel de instrucción superior/universitario son mayores los porcentajes de población con ingresos extremos (inferiores a 200\$ o superiores a 600\$) que en los no migrantes.

Además, tanto en la población migrante como en la no migrante al aumentar el nivel de instrucción aumentan los porcentajes de población con niveles de ingreso altos y disminuyen los de niveles de ingreso bajos, existiendo correlación directa entre niveles de instrucción y niveles de ingreso.

Considerando la población ocupada total, en los no migrantes son mayores los porcentajes con ingresos inferiores a 200\$; mientras que en los migrantes son mayores los porcentajes en los otros niveles, sobre todo en los con ingresos superiores a 600\$. Esto tiene que ver con lo señalado en párrafos anteriores sobre

el hecho de que en los migrantes son mayores las proporciones de población ocupada con niveles de instrucción superior/universitario.

A su vez el análisis de independencia entre condición de migración y nivel de ingreso total individual de la población ocupada, utilizando test de chi cuadrado, muestra diferencias altamente significativas entre migrantes y no migrantes con respecto a escalas de ingreso.

En efecto:

Chi cuadrado oct.'95 = 16,50	g.l.= 4	Sig. Asint. = 0,002
Chi cuadrado oct.'99 = 24,37	g.l.= 4	Sig. Asint. = 0,000

5.- Población asalariada por condición de migración, antigüedad de la migración y descuento jubilatorio

Considerando la población asalariada de 14 y más años alrededor de un 26%, en octubre de 1995 y un 35% en octubre de 1999 no tiene descuentos jubilatorios. La proporción de asalariados sin descuentos jubilatorios es mayor en no migrantes, tanto en oct./95 como en oct./99 (cuadro 13 y gráfico 9). La proporción de asalariados sin descuento jubilatorio es mayor en los migrantes de los últimos cinco años que en los de más de cinco años de migración. De octubre./95 a oct./98 aumentó la proporción de asalariados sin descuentos jubilatorios en el total y en todas las categorías de condición migratoria consideradas.

Por otro lado el análisis de independencia muestra que, tanto en octubre de 1995 como en octubre de 1999, no existe diferencia significativa entre migrantes y no migrantes en cuanto a descuento jubilatorio.

Vale decir que a través del tiempo en el Gran Catamarca, el llamado mercado negro se está incrementando cada vez más y no se establecen diferencias importantes entre migrantes y no migrantes - en el período que se analiza -. Esto último se relacionaría con el hecho de que la migración internacional, muy asociada con la evasión de impuestos y aportes patronales, es ínfima en el área. La mayor proporción de migrantes proviene de otras provincias y

entre estos se encuentran un importante porcentaje de migrantes de retorno, esto es, nativos que por razones de estudio, trabajo, salud; han permanecido por más de seis meses fuera del área y posteriormente regresaron a la misma.

A esto se agrega el hecho de que existen personas que trabajan en changas, en sectores informales como construcción, servicio doméstico, cuenta propistas, subcontratados, peones golondrinas de las épocas de cosecha, que tienen una gran movilidad de residencia y empleos precarios; que no fijan residencia en el área y que por lo tanto no serían captados por la EPH

6.- Síntesis

Del estudio realizado, con respecto a migración y mercado de trabajo, lo más relevante puede sintetizarse de la siguiente manera:

- En octubre de 1995 alrededor de un 33% de la población del Gran Catamarca era migrante y en octubre de 1999 un 35%.
- En 1995 la mayor proporción de migrantes nació en el interior de la provincia (40%) y en 1999 en otra provincia (40%).
- De octubre de 1995 a octubre de 1999 incrementan los porcentajes de migrantes de retorno (21%) y de migrantes nacidos en otra provincia (14%) y disminuye considerablemente el porcentaje de migrantes nacidos en el interior de la provincia. Vale decir que las migraciones actuales son predominantemente urbana-urbana y no rural-urbana, como en el pasado.
- De los migrantes de retorno, el mayor porcentaje proviene de otra provincia y aumenta de 1995 a 1999. Además dichos porcentajes son superiores a los del total de migrantes procedentes de otra provincia.
- Los migrantes se concentran en edades de 30-59 años (en las que se da los mayores porcentajes de PEA) y los no migrantes en las de 0-24 años.
- En los migrantes que provienen de otra provincia es mayor el porcentaje de población de 30-49 años que en los del interior de la provincia, en los que son mayores los porcentajes de población de 15-24 años.
- Las tasas de actividad son mayores en la población migrante, las de desocupación en los no migrantes y las de subocupación mayores en migrantes en octubre de 1995 y en no migrantes en octubre de 1999.

- Los mayores porcentajes de población ocupada, tanto en migrantes como no migrantes, corresponden a otros servicios y con valores más bajos al comercio y otras ramas en octubre de 1999 y en octubre de 1995 a otros servicios, y a comercio y construcción con valores inferiores y similares entre si.
- En 1995 los porcentajes de población ocupada en otros servicios, comercio y otras ramas son superiores en los no migrantes y en los migrantes son mayores los porcentajes de ocupados en la construcción, la industria y el servicio doméstico.
- En 1999 en los no migrantes son mayores los porcentajes de ocupados en el comercio y en la industria y en los migrantes los de ocupados en construcción y otras ramas. Tanto en migrantes como en no migrantes son similares los porcentajes de ocupados en servicio doméstico y otros servicios.
- De octubre de 1995 a octubre de 1999 tiene un crecimiento importante el porcentaje de población ocupada en el comercio, tanto en migrantes como en no migrantes siendo el incremento mayor en los migrantes. También crece la participación relativa de los no migrantes en la industria y de los migrantes en otras ramas.
- Además disminuyen las diferencias de los porcentajes de población ocupada en la construcción y en el servicio doméstico entre migrantes y no migrantes, por disminución de los porcentajes en los migrantes. Vale decir que la población ocupada no migrante se aproxima a la migrante en estas ramas (construcción y servicio doméstico) estrechamente ligadas al mercado informal.
- De 1995 a 1999 tienen un incremento importante, tanto en migrantes como en no migrantes (siendo mayor en no migrantes), los porcentajes de población cuenta propia y trabajador sin salario, pero sigue siendo la asalariada la más relevante.
- En los migrantes son mayores los porcentajes de cuenta propia y patrón que en los no migrantes en los que por lo tanto son mayores los porcentajes de asalariados y trabajador sin salario.
- En los migrantes de los últimos cinco años son mayores los porcentajes de asalariados que en los de más de cinco años en los cuales son mayores los porcentajes de cuenta propia, patrón y trabajador sin salario.
- De la población ocupada según calificación de la ocupación los mayores porcentajes corresponden a calificación operativa (45%) y no calificado (28%) y los menores a calificación técnica (19%) y profesional (6%).

- En los ocupados con calificación profesional es mayor la proporción de migrantes y en las demás calificaciones son mayores los porcentajes de no migrantes.
- En los migrantes de hace más de cinco años son mayores los porcentajes de ocupados con calificación operativa que en los de los últimos años; en los cuales son mayores los porcentajes de las demás categorías - Tanto en migrantes como en no migrantes predominan los con nivel de instrucción secundario, le sigue primario y por último terciario/universitario.
- Los porcentajes de población ocupada con nivel secundario son muy superiores en los no migrantes mientras que en los migrantes predominan los con niveles primario y terciario/universitario.
- De 1995 a 1999 en los ocupados migrantes disminuye el porcentaje de población con nivel primario; incrementando en los otros dos niveles. En los ocupados no migrantes también aumenta levemente el porcentaje con nivel superior/universitario y disminuye el con nivel primario mientras que el porcentaje con nivel secundario prácticamente no varía.
- Vale decir que tanto en migrantes como en no migrantes aumentan los porcentajes en el nivel más alto y disminuyen en el más bajo, siendo mayores las variaciones en los migrantes.
- En 1995 en los migrantes de retorno y en los nacidos en otra provincia predominan los con nivel secundario; en tanto que en los nacidos en el interior o en otro país predominan los con nivel primario
- En 1999 en los migrantes de retorno y en los nacidos en otro país predominan los con nivel secundario, mientras que en los nacidos en el interior u otra provincia son más los con instrucción primaria.
- Los mayores porcentajes con nivel terciario/universitario corresponden a los migrantes de retorno y dicho porcentaje aumenta, de octubre de 1995 a octubre de 1999.
- Los mayores porcentajes con nivel primario corresponden a migrantes del interior, pero ese porcentaje disminuye de 1995 a 1999 mientras que en los migrantes de otra provincia aumenta.
- Los porcentajes de población migrante con nivel superior/universitario aumenta de octubre de 1995 a octubre de 1999.

- En octubre de 1995 en la población migrante ocupada ocurre lo mismo que en la población migrante total aunque con porcentajes muy superiores en el nivel terciario/universitario.
- En octubre de 1999 ocurre algo similar que en 1995 en la población migrante ocupada nacida en el área y la nacida en el interior, en tanto que en la nacida en otra provincia es mayor el porcentaje de población con instrucción secundaria.
- De 1995 a 1999 aumentan los porcentajes de población migrante ocupada con nivel superior/universitario. Además en la población migrante ocupada son mayores los porcentajes con nivel superior/universitario que en la población migrante total.
- El porcentaje de población ocupada con ingresos menores a doscientos pesos es mayor en los no migrantes que en los migrantes en casi todos los niveles de instrucción excepto en el superior/universitario, en el cual también el porcentaje de población ocupada con ingresos superiores a seiscientos pesos es mayor en migrantes que en no migrantes.
- Vale decir que la población migrante con nivel superior/universitario se concentra en niveles de ingreso extremos.
- De todas maneras, el porcentaje de población con ingresos inferiores a 200 pesos es mayor en no migrantes y con ingresos superiores a 200 pesos es mayor en los migrantes.
- Tanto en migrantes como en no migrantes al aumentar el nivel de instrucción también lo hace el de ingreso.
- En octubre de 1995 un 26% de la población asalariada de 14 y más años no posee descuento jubilatorio, mientras que en octubre de 1999 el porcentaje es de un 35%.
- La proporción de asalariados sin descuento jubilatorio es mayor en no migrantes.
- La proporción de asalariados sin descuento jubilatorio es mayor en migrantes de los últimos cinco años que en los de hace más de cinco años.
- De octubre de 1995 a octubre de 1999 aumenta la proporción de asalariados sin descuento jubilatorio tanto en migrantes como en no migrantes.

7.- Conclusiones

De lo analizado en capítulos anteriores pueden extraerse las siguientes conclusiones con respecto al mercado de trabajo y población migrante del área urbana Gran Catamarca, en el período 1995-1999:

I.- Con respecto al mercado de trabajo:

Puede decirse que al igual que en el país, en Latinoamérica y en el mundo, en el Gran Catamarca se está dando un proceso de precarización del mercado de trabajo y en especial del empleo, el cual se profundiza más a través del tiempo.

Los altos niveles de desocupación y sobreocupación y su elevado incremento, por un lado y los incrementos en los niveles de subocupación y sobreocupación por el otro; son claros indicadores de dicha precarización.

Los elevados porcentajes de población desocupada con ocupación anterior revela la inestabilidad en el trabajo e incluso cierre de fuentes laborales.

En el caso de las mujeres y los jóvenes el mayor porcentaje de nuevo trabajador indicaría la necesidad de trabajar para contribuir al sostén del hogar principalmente, por realización personal y en muchos casos por pasar a ser jefe y sostén de hogar. Esto está muy ligado a la salida del mercado del jefe de hogar, a las jubilaciones anticipadas.

Los porcentajes (superior al 60%) de población desocupada por más de tres meses revela que no se trata de situaciones de desocupación coyunturales sino estructurales.

Otro indicador de precarización del mercado de trabajo es el nivel de informalidad expresado por la población asalariada no registrada, sin descuento jubilatorio ni servicios sociales. En el Gran Catamarca dichos niveles son mayores en las mujeres que en los varones y en edades de 15-24 y 60 y más años, indicando una mayor participación de estos estratos en el mercado negro.

De octubre de 1995 a octubre de 1999 incrementa considerablemente y más en los hombres (53%) que en las mujeres y en la población de edades intermedias (34%) la participación en el mercado informal. Desde luego que esto está muy ligado a la aplicación de las leyes de flexibilización laboral y nuevas modalidades contractuales de trabajo (Planes Trabajar, Proyecto Joven, etc.)

Otra de las características a destacar del mercado laboral del Gran Catamarca en el período de estudio es su dualidad y polarización. Vale decir, en un extremo se concentra un alto porcentaje de población desocupada u ocupada con bajo nivel de instrucción, bajo nivel de capacitación e ingresos muy bajos y en otro extremo se ubica una proporción muy baja de población ocupada con nivel de instrucción y de especialización altos y remuneración elevada. Desde luego que esto está muy ligado a la concentración de la riqueza en unos pocos.

Este proceso se profundiza en el tiempo, observándose la precarización cada vez mayor de clases intermedias, en la medida que los niveles de desocupación y subocupación crecen cada vez más aceleradamente en la población con niveles de instrucción alto e ingreso familiar per capita medio (deciles 4 a 8)

II. Con respecto a migración y mercado de trabajo:

Puede concluirse que las variables edad, condición de actividad, nivel de Instrucción, nivel de ingreso; son las que establecen mayores diferencias entre migrantes y no migrantes en tanto que no existen diferencias significativas entre ambos grupos según categoría ocupacional, rama de actividad, descuento jubilatorio (beneficios sociales), participación en el mercado informal.

Los migrantes se concentran en edades en que se dan las mayores proporciones de PEA.

Los niveles de actividad son mayores en los migrantes, los de desocupación en los no migrantes y los de subocupación que eran mayores en los migrantes pasan a serlo en los no migrantes; asimismo aumentan en el tiempo los niveles de desocupación y subocupación tanto en migrantes como en no migrantes.

Disminuyen en el tiempo las diferencias en la participación en ramas de actividad ligadas con el mercado informal tales como la construcción y el servicio doméstico y crece en ambos grupos los porcentajes de ocupados en el comercio, que es una rama que tiene mayor movilidad y menor estabilidad.

También crecen, tanto en migrantes como no migrantes, las proporciones de cuenta propia y trabajador sin salario; categorías ligadas al mercado informal, y los porcentajes de asalariados sin descuento jubilatorio y sin servicios sociales.

Vale decir que la precarización del mercado de trabajo, la mayor participación en el mercado informal, en el mercado negro, afecta por igual tanto a migrantes como a no migrantes.

A su vez es importante recalcar que el Gran Catamarca, de haber sido en el pasado lejano expulsora de migrantes, en el pasado más próximo receptora de migrantes sobre todo del interior de la provincia (migración rural-urbana), pasa a ser receptora de migrantes con predominio de otras provincias. Vale decir que se está dando, al igual que en Latinoamérica, un proceso de migración predominantemente urbana-urbana,

Además una proporción relevante de los migrantes son de retorno, con edades de 30-59 años, la población ocupada se concentra en niveles de instrucción extremos (primario y superior/universitario) y con ingresos superiores a 200 pesos.

Esto estaría indicando que en esos migrantes están incluidos jóvenes que fueron a realizar sus estudios en otras provincias o a buscar trabajo y retornan un poco mayores, con su título, o no, o expulsados del mercado de trabajo de provincias que en el pasado ofrecían mejores expectativas laborales; a tratar de insertarse en el mercado local.

También se detecta dos grupos bien definidos de migrantes (en lo que respecta al mercado de trabajo), uno con mayores niveles de capacitación que se inserta en estratos de mayor calificación e ingreso y otro que lo hace preferentemente en trabajos de menor nivel y remuneración.

Esto condice con lo señalado en párrafos anteriores en lo que se refiere a la polarización y dualidad del mercado de trabajo, que según se ve ocurre también en los migrantes.

Bibliografía

Bely Mina (1999). Globalización pobreza y marginalidad social en el siglo XXI, en La Política, la Economía y el Hombre. Libro CIEL 1999. III Encuentro Internacional de Economía. Centro de Investigaciones Económicas, de Córdoba.

Centro de Investigaciones Económicas de Córdoba. Universidad Nacional de Córdoba (1999). Humanismo Económico y Tecnología Científica. Bases para la refundación del Análisis económico. Tomos I y II. Ensayos del III Encuentro Internacional de Economía. UNC. (Luis E. Di Marco, director publicación).

Centro de Investigaciones Económicas de Córdoba. Universidad Nacional de Córdoba (1999). Humanismo Económico y Tecnología Científica. Bases para la refundación del análisis económico. Tomo III. El desempleo en la Argentina en los años 90. Sesión coordinada por el PIETTE (CONICET). Ensayos, del III. Encuentro Internacional de Economía. UNC. (Luis Di Marco, director de la publicación).

Centro de Investigaciones Económicas de Córdoba. Universidad Nacional de Córdoba (1999). La Política, la Economía y el Hombre. Ponencias del III Encuentro Internacional de Economía. UNC. (Luis E. Di Marco, director publicación)

DIAZ CAFFERATA Alberto, Figueras Alberto, Capmourteres Ernesto, Moncarz Pedro (1999). Informe N° 12. Área Economía. La desocupación en la Argentina. Una visión Regional. Federación Argentina de Consejos Profesionales de Ciencias Económicas. Centro de Estudios Científicos y Técnicos (CECYT). GAMA.Producción Gráfica. Buenos Aires.

DOMENACH Hervé y Quesnel André (1996). Globalización de la economía y nuevas formas de movilidad espacial: consideraciones metodológicas, en Migración integración regional y transformación productiva (Dora Celton), pp.121-130.

DOMENACH Hervé y Picouet Michel (1996). Las Migraciones. Universidad Nacional de Córdoba. Dirección General de Publicaciones. Córdoba. Argentina. Noviembre.

Fondo de Población de Naciones Unidas (FNUAP) y Comisión Económica para Latino América y el Caribe (CEPAL:) (1995). Género, Pobreza y Participación. Tendencias recientes. Panorama Social de América Latina.

INDEC (1974). Encuesta Permanente de Hogares. Buenos Aires. Argentina.

INDEC (1994). Censo Nacional de Población y Vivienda 1991. Serie B. Catamarca. Argentina.

INDEC (1997,b). Situación demográfica de la provincia de Catamarca. Serie 11. Análisis demográfico. Departamento de Publicaciones del INDEC. Buenos Aires. Argentina. Diciembre

INDEC (1998). Propuesta de reformulación de la Encuesta Permanente de Hogares Lineamientos Generales. INDEC. Buenos Aires. Argentina. 7/Mayo

MAGUID, Alicia (1993). La Importancia de la Sistematización de la Información Migratoria en la Formulación de Políticas, Iniciativas Recientes y Posibilidades para la Región de América Latina y el Caribe. OIM/CELADE. Revista de la OIM sobre Migración de América Latina. Vol. II. N° 3.

NEFFA Julio Cesar (1999). Significación de la exclusión social en la Argentina vista desde el mercado de trabajo, en Humanismo Económico y Tecnología Científica. Tomo III. El desempleo en la Argentina en los años 1990. Ensayos. III Encuentro Internacional del Economía- CIEC.

ROSALES, Gladys (1996,a). Actividad Económica Femenina, Migración y Reproducción en Gran Catamarca. 1970-1990. Colección Ciencia y Técnica. Universidad Nacional de Catamarca (UNCa.). Secretaría de Ciencia y Tecnología. Catamarca. Argentina. Diciembre de 1996.

ROSALES, Gladys (1996, b). Población Económicamente Activa (PEA) del Gran Catamarca Período 1990-1994. Revista de Ciencia y Técnica. N° 3 /96 ISSN N° 0328- 413X. UNCa. Junio.

VILLA, Miguel (1996). Distribución espacial y migración de la población de América Latina, en Migración, integración regional y transformación productiva (Dora Celton), pp 9- 68).

Cuadro 1. Gran Catamarca. Población por condición de migración según lugar de nacimiento. Oct.'95 y Oct.'99 (%).

Cond. Mig. Oct. /95	Lugar de Nacimiento				
	Gran Catam.	Interior Pcia.	Otra Pcia.	Otro País	Total
No Migrantes	97,10 (0,4)	2,00 (2,4)	0,90 (2,3)	0,00 (*)	100,00
Migrantes	24,00 (2,7)	40,00 (1,7)	35,00 (2,5)	1,00 (3,3)	100,00
Total	72,70 (0,9)	14,60 (1,7)	12,30 (1,7)	0,40 (2,1)	100,00
Oct. /99					
No Mig.	97,20 (0,4)	1,70 (2,3)	1,00 (2,3)	0,10 (*)	100,00
Migrantes	29,00 (2,6)	30,00 (2,6)	39,90 (2,4)	1,10 (3,3)	100,00
Total	73,10 (1,0)	11,60 (1,7)	14,80 (1,7)	0,50 (2,2)	100,00

() Errores de estimación (*) Valores indeterminados.

Fuente: INDEC. Gran Catamarca. Tabulados EPH. Cuadro 30. Oct./95. Oct./99

Cuadro 2. Gran Catamarca. Población migrante por procedencia. Oct.'95 y Oct.'99 (%)

Onda	Procedencia			
	Interior Pcia.	Otra Pcia.	Otro país	Total
Oct./95	43,90 (2,3)	54,50 (2,2)	1,60 (3,2)	100,00
Oct./99	36,00 (2,5)	63,00 (1,9)	1,00 (3,1)	100,00

() Errores de estimación

Fuente: INDEC. Gran Catamarca. Tabulados EPH. Cuadro 30. Oct./95. Oct./99

Cuadro 3. Gran Catamarca. Población migrante total y migrante nacida en el área (de retorno) por período de llegada al área. Oct.'95 y '99 (%)

Onda	Total Migrantes			Migrantes de Retorno		
	Últimos 5 años	Más de 5 años	Total	Últimos 5 años	Más de 5 años	Total
Período llegada						
Octubre 1995	17,20	82,80	100,0	20,40	79,60	100,00
Octubre 1999	22,16	77,84	100,0	23,16	76,84	100,00

Fuente: INDEC. Gran Catamarca. Tabulados EPH. Cuadro 30 B. Oct./95 y Oct./99

Cuadro 4. Gran Catamarca. Población migrante nacida en el Área por procedencia. '95 y 99.-

Onda	Lugar de Procedencia (%)			
	Interior Pcia.	Otra Pcia.	Otro País	Total
Oct./95	28,20 (5,4)	68,20 (3,6)	3,60 (10,8)	100,00
Oct./99	26,00 (5,0)	73,00 (3,0)	1,00 (7,0)	100,00

() Errores de estimación

Fuente: INDEC. Gran Catamarca. Tabulados EPH. Cuadro 30. Oct./95. Oct./99

Cuadro 5. Gran Catamarca. Población por condición de migración y lugar de residencia anterior según edad. Octubre de 1995 y Octubre de 1999 (%)

G.Edad	Octubre 1995				Octubre 1999			
	No Mig.	Migrante	O.Lug.Pcia	Otra Pcia.	No Migrante	Migrante	O.Lug. Pcia.	Otra Pcia.
0-14	44,6 (1,6)	9,7 (3,0)	8,4 (4,6)	10,1 (4,0)	46,1 (1,7)	9,6 (3,0)	7,9 (5,1)	10,7 (3,7)
15-24	20,6 (2,0)	13,4 (2,9)	14,3 (4,4)	12,9 (4,0)	21,6 (2,0)	14,9 (2,9)	14,0 (4,9)	15,6 (3,6)
25-29	6,1 (2,1)	8,9 (3,0)	10,2 (4,5)	8,2 (4,1)	6,5 (2,2)	9,3 (3,0)	10,1 (5,0)	8,9 (3,8)
30-39	10,2 (2,1)	17,5 (2,8)	16,4 (4,3)	18,5 (3,8)	9,8 (2,2)	17,6 (2,8)	17,8 (4,8)	17,4 (3,6)
40-49	9,2 (2,1)	19,3 (2,8)	15,6 (4,3)	22,4 (3,7)	7,9 (2,2)	17,4 (2,9)	15,4 (4,9)	18,5 (3,6)
50-59	4,2 (2,2)	13,1 (2,9)	14,4 (4,4)	11,6 (4,0)	4,0 (2,3)	15,8 (2,9)	17,3 (4,8)	15,3 (3,7)
60-69	2,8 (2,2)	10,3 (3,0)	11,5 (4,5)	9,6 (4,0)	1,9 (2,3)	9,0 (3,0)	8,5 (5,1)	8,9 (3,8)
70 y +	2,3 (2,2)	7,8 (3,0)	9,2 (4,5)	6,7 (4,2)	2,2 (2,3)	6,4 (3,1)	9,0 (5,1)	4,7 (3,9)
Total	100,0	100,0	100,0	100,0	100,0	100,0	100,0	100,0

() Errores de estimación

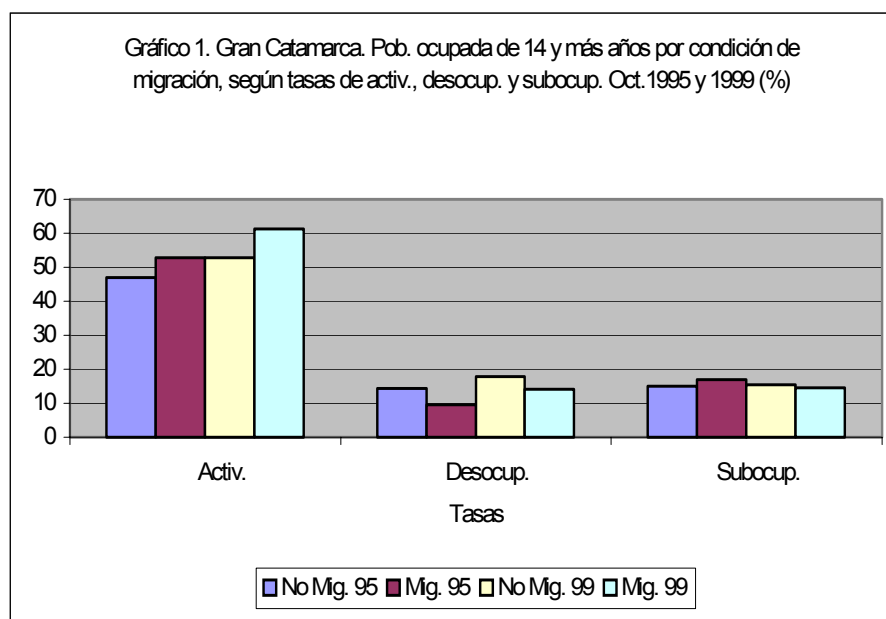
Fuente: INDEC. Tabulados EPH. Octubre 95 y 99. Cuadro 34

Cuadro 6. Gran Catamarca. Tasas de Actividad, Desocupación y Subocupación, por condición de migración y antigüedad de la migración. Octubre/95 y Octubre/99

Tasas específicas de	Octubre 1995		
	Actividad	Desocupación	Subocupación.
Total	49,6	12,1	15,8
No migrantes	46,9	14,4	14,9
Migrantes	52,9	9,6	17,0
Mig. Último 5 años.	53,3	10,6	17,4
Mig. + de 5 años	52,9	9,4	17,1
	Octubre 1999		
Total	56,6	16,0	15,0
No migrantes	52,8	17,8	15,5
Migrantes	61,3	14,2	14,6
Mig. Último .5 años	67,9	16,5	10,5
Mig. + de 5 años	59,7	13,9	15,5

Fuente: INDEC. Tabulados EPH. Cuadro 36. Ondas de Octubre 95 y 99

Fuente: Cuadro 22



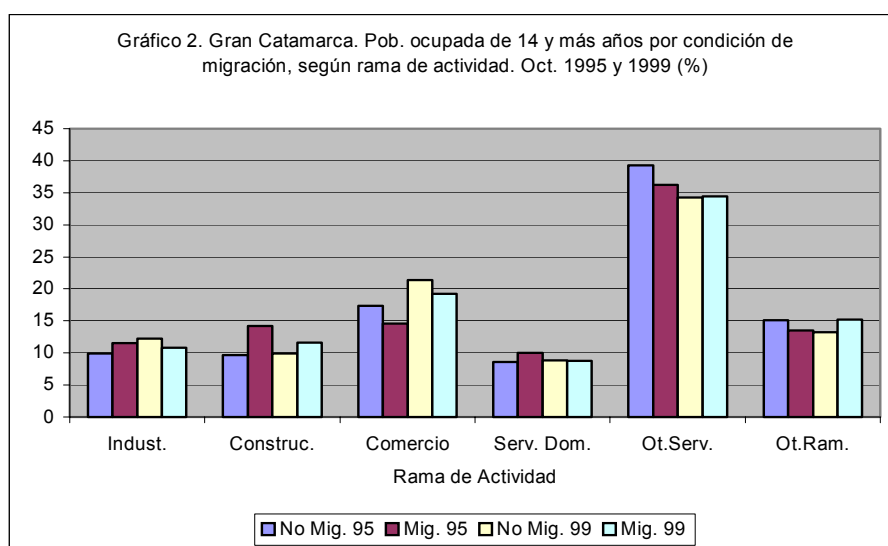
Fuente: Cuadro 6

Cuadro 7. Gran Catamarca. Población ocupada de 14 y más años por condición de migración y antigüedad de la migración según rama de actividad. Octubre de 1995 y 1999

Cond.Mig.	Oct./95							
	Rama Act.	Industria	Construcción	Comercio	Serv. Domést.	Otros Servic.	Otras Ramas	Total
Total		10,7 (3,1)	11,9 (3,1)	14,0 (3,2)	9,3 (3,2)	52,8 (2,5)	1,3 (3,5)	100,0
No Mig.		9,9 (4,4)	9,7 (4,4)	15,7 (4,4)	8,6 (4,4)	54,3 (3,5)	1,7 (4,8)	100,0
Migrantes		11,5 (4,5)	14,2 (4,4)	12,2 (4,8)	10,0 (4,5)	51,1 (3,6)	1,1 (5,0)	100,0
Cond.Mig.	Oct./99							
	Rama Act.	Industria	Construcción	Comercio	Serv. Domést.	Otros Servic.	Otras Ramas	Total
Total		11,5 (2,9)	10,8 (2,8)	20,3 (3,0)	8,8 (2,9)	34,3 (2,4)	14,3 (3,3)	100,0
No Mig.		12,3 (4,0)	9,9 (4,4)	21,4 (4,4)	8,9 (4,2)	34,3 (3,4)	13,2 (4,8)	100,0
Migrantes		10,8 (4,2)	11,6 (3,9)	19,2 (4,2)	8,8 (4,0)	34,4 (3,3)	15,2 (4,5)	100,0

() Errores de estimación

Fuente: Elaborado utilizando INDEC. Tabulados EPH. Cuadro 37. Ondas Octubre 95 y 99



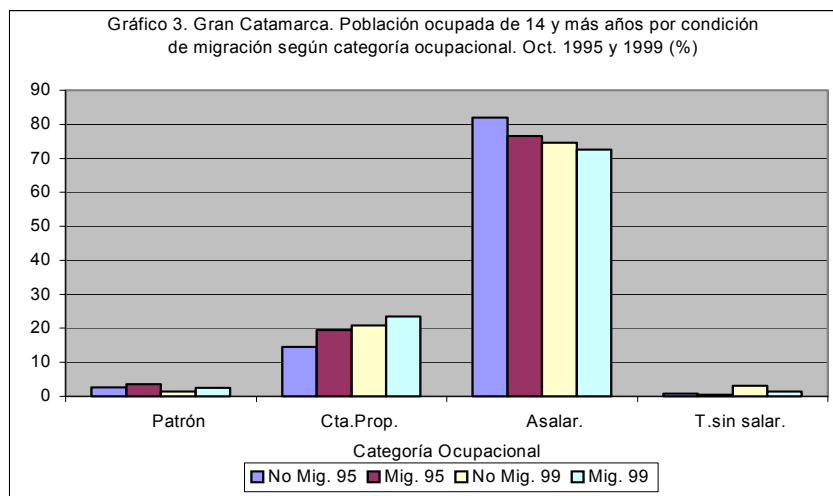
Fuente: Cuadro 7

Cuadro 8. Gran Catamarca. Población ocupada por condición de migración y antigüedad de la Migración según categoría de la ocupación. Oct./95 y Oct./99 (%)

Categoría Ocupación	Oct./95				
	Patrón	Cuenta Propia	Asalariado	T.Sin Salario	Total
Total	3,2 (3,4)	16,9 (3,0)	79,2 (1,5)	0,7 (4,2)	100,0
No Migrante	2,7 (4,7)	14,5 (4,2)	82,0 (1,9)	0,8 (5,1)	100,0
Migrante	3,5 (4,7)	19,5 (4,2)	76,5 (2,3)	0,5 (7,1)	100,0
Mig. últimos 5 años	3,0(17,1)	15,0(11,9)	82,0 (5,3)	0,0 (*)	100,0
Mig.+ 5 años	3,7 (5,2)	20,0 (4,6)	75,7 (2,5)	0,6 (7,7)	100,0
Categoría Ocupación	Oct./99				
	Patrón	Cuenta Propia	Asalariado	T.Sin Salario	Total
Total	2,0 (3,5)	22,3 (2,9)	73,5 (1,7)	2,2 (3,4)	100,0
No Migrante	1,4 (5,3)	20,9 (4,2)	74,6 (2,4)	3,1 (4,8)	100,0
Migrante	2,5 (4,7)	23,5 (4,0)	72,6 (2,4)	1,4 (4,8)	100,0
Mig.últimos 5 años	0,0 (*)	15,8(10,)	81,1 (4,7)	3,1(12,3)	100,0
Mig.+ 5 años	3,2 (5,3)	25,6 (4,4)	70,4 (2,8)	0,8 (6,3)	100,0

() Errores de estimación (*) Valores indeterminados

Fuente: INDEC. Tabulados EPH, cuadro 39. Ondas Octubre 95 y 99



Fuente: Cuadro 8

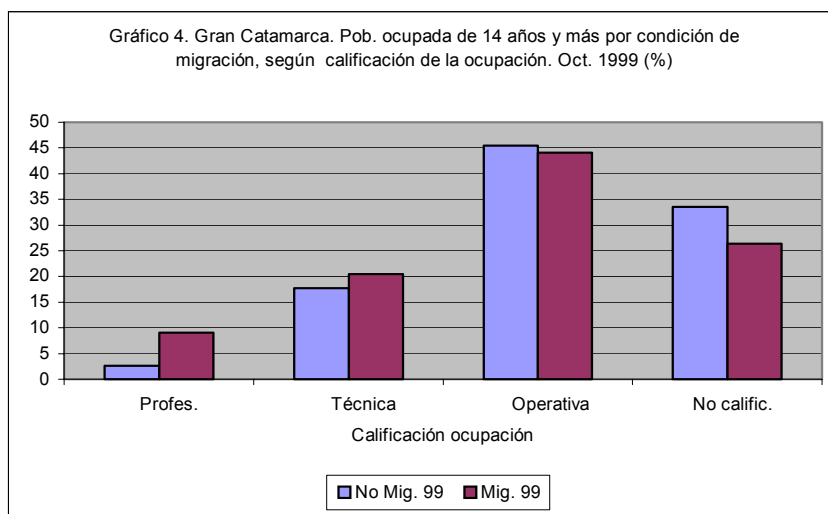
Cuadro 9. Gran Catamarca. Población ocupada de 14 años y más por condición de migración y antigüedad de la migración, según calificación de la ocupación. Octubre de 1999 (%)

Cond. Mig./ Categ.	Profesional	Técnica	Operativa	No calific.	NS/NR	Total
Total	6,0 (100)	19,1(100)	44,8(100)	29,8 (100)	0,3(*)	100,0
No Migrantes	2,6(21,3)	17,7(44,8)	45,5(49,2)	33,5(54,4)	0,6(*)	100,0
Migrantes	9,1(78,7)	20,5(55,2)	44,1(50,8)	26,4(45,6)	0,0(*)	100,0
Mig.últimos 5 años	12,9(22,8)	22,3(12,3)	36,5 (9,0)	28,3(10,5)	0,0(*)	100,0
Mig.+ de 5 años	8,2(55,9)	20,3(42,9)	45,9(41,0)	25,6(35,1)	0,0(*)	100,0

() Porcentajes Verticales

(*) Escaso número de casos

Fuente: Elaborado a partir de la base usuario. INDEC. EPH. Gran Catamarca Oct./99, cuadro 38



Fuente: Cuadro 9

Cuadro 10. Gran Catamarca. Población ocupada por nivel de instrucción, según condición de migración.

Población Ocupada	Octubre de 1995 Condición de Migración		Octubre de 1999 Condición de Migración	
	Migrante	No migrante	Migrante	No migrante
Nivel Instruc.				
Primario	36,7 (3,8)	30,1 (3,8)	30,9 (3,8)	28,4 (4,0)
Secundario	37,9 (3,7)	50,8 (3,2)	39,2 (3,6)	50,1 (3,3)
Terc./Universit.	25,4 (4,1)	19,1 (4,1)	29,9 (3,8)	21,5 (4,2)
Total	100,0	100,0	100,0	100,0

() Errores de estimación

Chi cuadrado Oct.'95= 15,85

g.l.= 2

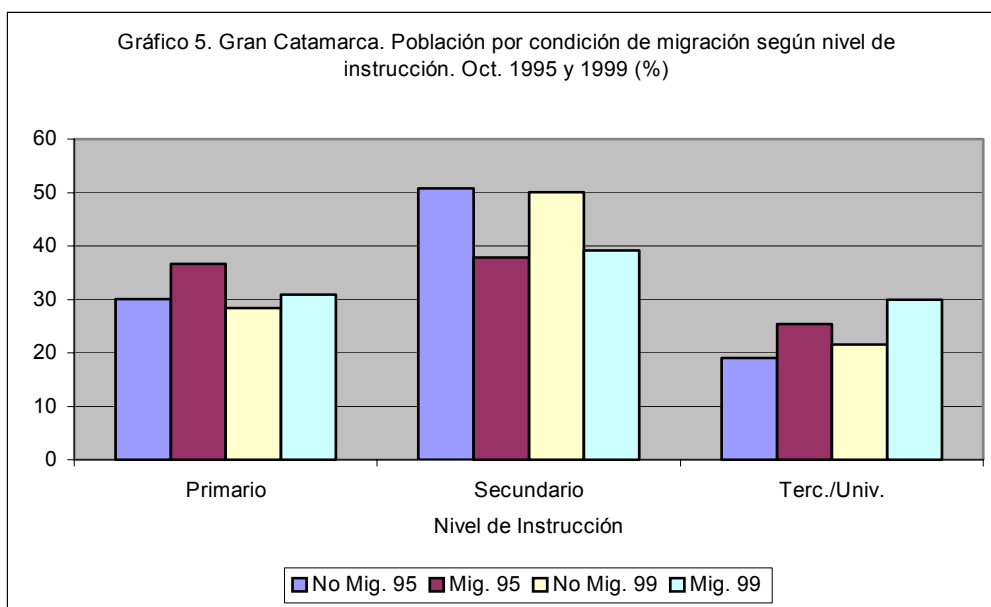
Sig. Asint.= 0,000

Chi cuadrado Oct.'99= 13,27

g.l. = 2

Sig. Asint.= 0,001

Fuente: Elaboración propia utilizando INDEC. Base Usuario EPH. G.Cat. Oct./95. Oct./99



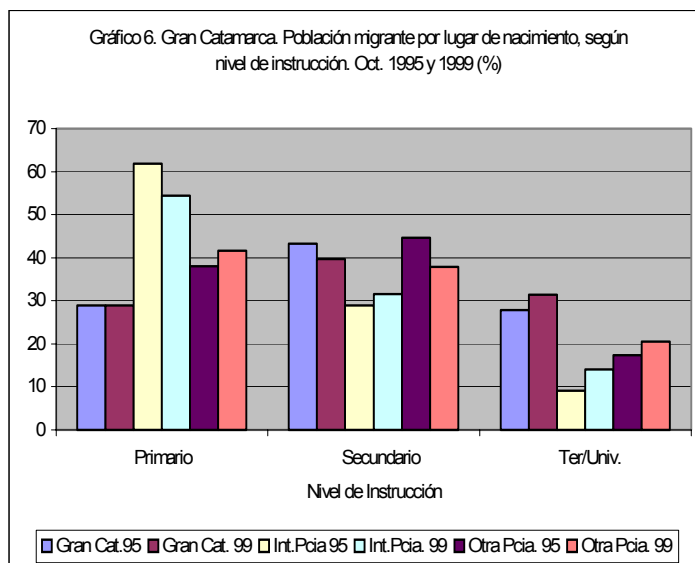
Fuente: Cuadro 10

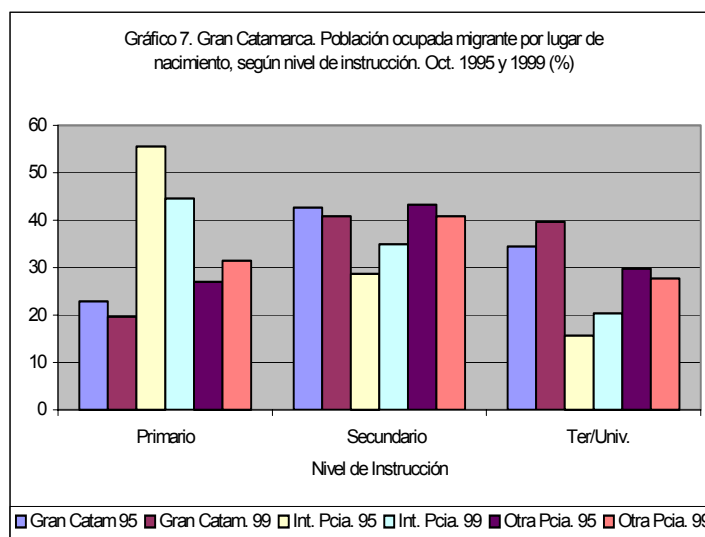
Cuadro 11. Gran Catamarca. Población migrante y migrante ocupada por lugar de nacimiento, según nivel de instrucción. Oct.'95 y Oct.'99 (%)

Población Migrantes	Octubre de 1995 Nivel de Instrucción				Octubre de 1999 Nivel de Instrucción				
	Lugar nac.	Primario	Secundario	Ter/Univ.	Total	Primario	Secundario	Ter/Univ.	Total
Gran Catam.		29,0 (5,4)	43,2 (4,8)	27,8 (5,5)	100,0	28,9 (5,0)	39,7 (4,6)	31,4 (4,9)	100,0
Interior Cat.		61,9 (3,1)	29,0 (4,2)	9,1 (4,8)	100,0	54,4 (3,9)	31,6 (4,8)	14,0 (5,5)	100,0
Otra Prov.		38,0 (4,3)	44,7 (4,0)	17,3 (5,0)	100,0	41,6 (3,8)	37,9 (4,0)	20,5 (4,5)	100,0
Total		45,6 (2,4)	37,9 (2,5)	16,5 (2,9)	100,0	41,8 (2,4)	36,5 (2,6)	21,7 (2,9)	100,0
Mig .Ocup.		Nivel Instrucción				Nivel Instrucción			
Lugar nac.		Primario	Secundario	Ter/Univ.	Total	Primario	Secundario	Ter/Univ.	Total
Gran Catam.		22,9 (8,1)	42,7 (6,9)	34,4 (7,4)	100,0	19,6 (7,2)	40,8 (6,2)	39,6 (6,3)	100,0
Interior Cat.		55,6 (5,1)	28,7 (6,5)	15,7 (7,1)	100,0	44,6 (6,6)	35,0 (7,2)	20,4 (8,1)	100,0
Otra Prov.		27,0 (7,0)	43,3 (6,1)	29,7 (6,9)	100,0	31,4 (6,0)	40,9 (5,6)	27,7 (6,2)	100,0
Total		36,7 (3,8)	37,9 (3,8)	25,4 (4,1)	100,0	30,9 (3,8)	39,2 (3,6)	29,9 (3,9)	100,0

() Errores de estimación

Fuente: Elaboración propia utilizando INDEC. Base Usuario EPH. Gran Catamarca. Oct./95. Oct./99





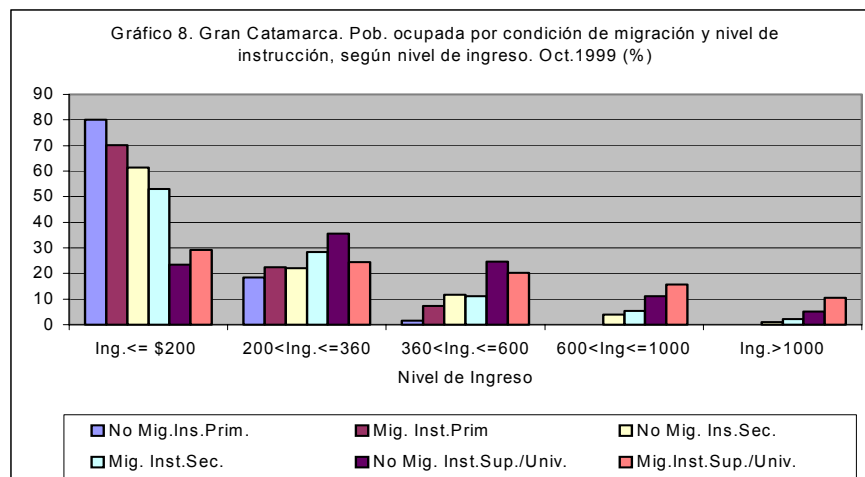
Fuente: Cuadro 11

Cuadro 12. Gran Catamarca. Población ocupada por nivel de instrucción y escala de ingreso según condición de migración. Octubre de 1999 (%)

Pobl. Ocupada Nivel Instrucc.	Condición de Migración		Pob. Ocupada Nivel Instrucc.	Condición de Migración	
	Migrante	No migr.		Migrante	No migr.
Primario			Terciar./Univ.		
Ing.<= \$200	70,2 (6,7)	80,1 (6,0)	Ing.<= \$200	29,2 (10,7)	23,5 (12,8)
200<Ing.<=360	22,5 (6,1)	18,4 (5,6)	200<Ing.<=360	24,4 (11,9)	35,5 (12,4)
360<Ing.<=600	7,3 (4,2)	1,5 (2,2)	360<Ing.<=600	20,2 (6,7)	24,7 (7,4)
600<Ing<=1000	-	-	600<Ing<=1000	15,7 (6,9)	11,2 (7,1)
Ing.>1000	-	-	Ing.>1000	10,5 (4,6)	5,1 (6,1)
Total	100,0	100,0	Total	100,0	100,0
Secundario			Total		
Ing.<= \$200	53,1 (7,9)	61,3 (5,9)	Ing.<= \$200	51,3 (4,8)	58,6 (4,4)
200<Ing.<=360	28,4 (6,1)	22,1 (5,9)	200<Ing.<=360	25,4 (4,0)	23,9 (4,0)
360<Ing.<=600	11,1 (4,2)	11,8 (3,6)	360<Ing.<=600	12,6 (2,9)	11,7 (2,6)
600<Ing<=1000	5,3 (4,6)	3,9 (5,2)	600<Ing<=1000	6,8 (3,1)	4,3 (3,2)
Ing.>1000	2,1 (4,5)	0,9 (2,8)	Ing.>1000	3,9 (2,5)	1,5 (2,4)
Total	100,0	100,0	Total	100,0	100,0

() Errores de estimación

Fuente: Elaboración propia utilizando Base Usuario EPH. Oct.'95 y Oct.'99



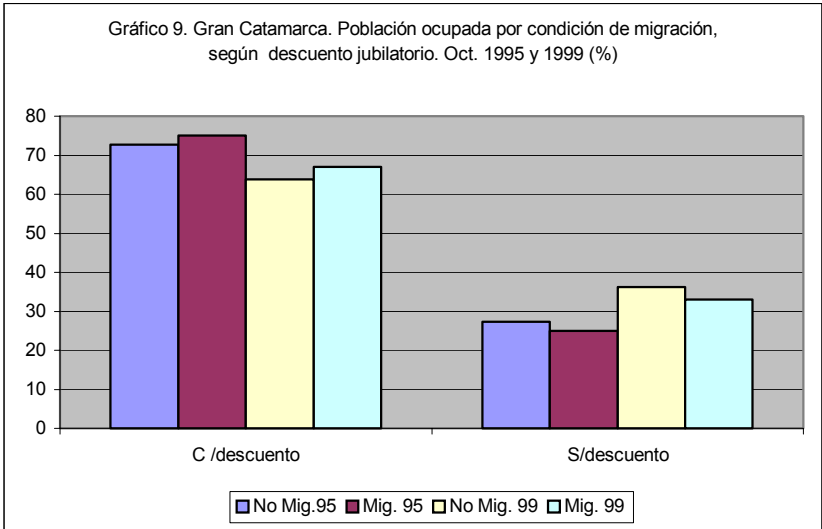
Fuente: Cuadro 12

Cuadro 13. Gran Catamarca. Población asalariada de 14 y más años por condición de migración y antigüedad de la migración según descuento jubilatorio. Oct./95 y Oct./99 (%)

Condic. Mig.	Octubre de 1995			Octubre de 1999			
	C /descto.	S/descto.	Total	Cond.mig.	C /descto.	S/descto.	Total
Total asalar.	73,9 (1,9)	26,1 (3,2)	100,0	Total asalar.	65,4 (2,1)	34,6 (3,4)	100,0
No migrantes	72,7 (2,6)	27,3 (4,3)	100,0	No migrantes	63,8 (3,1)	36,2 (4,8)	100,0
Migrantes	75,1 (2,7)	24,9 (4,7)	100,0	Migrantes	67,0 (2,9)	33,0 (4,8)	100,0
Mig.últ.5 años	69,2 (7,7)	30,8(11,5)	100,0	Mig. últ.5 añ.	59,6 (7,4)	40,4(10,5)	100,0
Mig. + 5 años	76,4 (2,9)	23,6 (5,2)	100,0	Mig. + 5 años	68,6 (3,3)	31,4 (5,5)	100,0

() Errores de estimación

Fuente: Elaboración propia utilizando EPH. Tabulados. Cuadro 41. Octubre 1995 y Octubre 1999



Fuente: Cuadro 13