

## LA CIUDAD DESDE LA POSTURA REALISTA POSMODERNA

Espeche, Alberto Antonio

Departamento Geografía. Facultad de Humanidades Universidad Nacional de Catamarca

[albetespeche@hotmail.com](mailto:albetespeche@hotmail.com)

### Resumen

La postura posmoderna, considera que la ciudad ocupa un lugar relevante en la organización territorial, el crecimiento de las ciudades y el aumento de su población van generando espacios con mayor transformación y dinámica en la naturaleza, es la mayor expresión de los objetos construidos, el punto en el cual se manifiestan los procesos históricos, que caracterizan e identifican a las ciudades de la posmodernidad, el lugar donde la presencia de los conflictos sociales superan las posibilidades de la planificación y el control del gobierno local, identificando de qué manera a impactado en la ciudad Capital de Catamarca. Metodológicamente el trabajo se abordó desde diferentes perspectivas teóricas, y procedimientos cuali-cuantitativos con el objeto de detectar cuáles son las causas que a través del tiempo y de los diversos pensamientos y posturas geográficas fueron impactando en los espacios urbanizados aplicando la Geografía Radical y de la Percepción como argumentaciones profundas de la posmodernidad. A modo de conclusión, se puede comprobar que en la ciudad de Catamarca atravesada por la posmodernidad han generado problemas que distribuyen en la construcción de formas diferenciadas, conformado un mosaico de conflictos socio-territoriales con claras desigualdades, determinando espacios que contrastan entre el centro y la periferia.

Palabras clave: crecimiento - conflicto – posmodernidad – posturas

### Abstract

The postmodern position, considered that the city occupies a relevant place in the territorial organization; the growth of cities and their population are generating spaces with greater transformation and dynamic in nature, is the highest expression of the constructed objects, the point in which manifested the historical processes that characterize and identify the cities of postmodernism, the place where the presence of social conflicts over the possibilities of planning and control of the local government identifying how it has impacted the city Capital of Catamarca. Methodologically the work was addressed from different theoretical perspectives, and qualitative-quantitative procedures in order to detect what are the causes that were impacting on the urbanized areas over time and different thoughts and geographical positions applying Radical geography and perception as arguments deep of Postmodernity. In conclusion, you can check that problems that distributed in the construction of

differential forms, for form a mosaic of socio-territorial conflicts with clear inequalities, determining areas that contrast between the Centre and the periphery generated in the city of Catamarca traversed by post-modernity.

**Keywords:** growth - conflict - posmodernidad - position.

## Introducción

El espacio urbano, ocupa un lugar relevante por la enorme concentración de la población y los agentes sociales con mayor poder de decisión, con la consiguiente capacidad de influir en la organización territorial, constituyendo una gran fuente de difusión cultural cada vez con gran dinamismo.

En la posmodernidad la ciudad aparece como el espacio de mayor transformación de la naturaleza, representa la mayor expresión de los objetos construidos, tomando las palabras de Milton Santos se puede decir, que es el lugar donde se manifiestan las rugosidades representadas por los espacios construidos en su proceso histórico. La dinámica generada en los tiempos posmodernos hay que destacar el predominio del estudio de la ciudad sobre los estudios de las ciudades. Este último campo se centra en aproximaciones comparativas de localidades, realizadas a pequeña escala en grandes sistemas urbanos, aplicando algunas técnicas empresariales como la de *benchmarking* que buscan la confección de rankings que pueden ser aplicadas a la planificación territorial.

En esta etapa hay que destacar las preocupaciones ambientalista en la ciudad, empujados por las corrientes ecológicas contemporáneas tradicionales. Se trata del análisis de los aspectos naturales de la ciudad y de su medio ambiente especialmente las transformaciones antropogénicas locales del clima, y de la aplicación de políticas de sostenibilidad, basadas en el ahorro de energía. Algunos estudios de éste tipo se han aplicado también a las redes urbanas y a las llamadas ciudades intermedias, que no tienen el mismo problema.

Este trabajo se aborda desde una dimensión socio-territorial, ubicando la ciudad en el marco de los enfoques humanísticos y de la Geografía social. La visión se apoya en las perspectivas locacionales posmodernas analizando los cambios producidos por los efectos culturales, económicos y políticos. Al respecto Haggett hace referencia, a las diferentes áreas que coexisten en el interior de la ciudad a través de su proceso histórico.

La posmodernidad ha generado grandes redes urbanas las que han expandido y fragmentado el espacio urbanizado, en este sentido nuestro propósito es estudiar cómo el avance de las redes de comunicación ha generado una complejidad en los aspectos formales y funcionales de la ciudad.

En consecuencia la ciudad, desde los enfoques teóricos de la visión realista y posmoderna en la región, es considerada, como supraterritorial, difusa y discontinua; su tratamiento como área, hace referencia a los nuevos espacios residenciales, ciudades de borde, la ciudad red, y desde el punto de vista de los conflictos urbanos la atención se concentra en la segregación social y la fragmentación urbana.

### Objetivos

- Establecer cuáles han sido las posturas que ha adoptado la geografía a través de los diferentes momentos históricos.
- Determinar las características específicas que identifican a la ciudad en la posmodernidad.
- Identificar de que manera ha impactado el posmodernismo en la ciudad Capital de Catamarca.

A nivel de hipótesis, nos planteamos: La ciudad de San Fernando del Valle de Catamarca, presenta áreas y elementos que son producto del impacto de la posmodernidad.

Metodológicamente el tratamiento del tema se emprenderá, basándose en las posturas teóricas, producto de las visiones que se han experimentado en los diversos espacios urbanos, fundándose en un método deductivo haciendo especial referencia a ejemplos locales.

En consecuencia, cabe considerar los diferentes momentos y posturas geográficas frente al tratamiento de la ciudad a través del tiempo, cabe preguntarse ¿cómo la Geografía ha abordado el estudio del crecimiento urbanos?, estableciendo una síntesis sobre las ideas que predominaron en distintas épocas.

Eliseo Reclus, investigador interesado por el progreso, consideraba a las ciudades “como una degradación de las condiciones naturales”, aunque era consciente de que el afán de sociabilidad de los seres humanos permitiría llegar en el futuro al diseño de ciudades que posibiliten respetar las condiciones ambientales necesarias para la vida humana. En su obra “*El hombre y la tierra*” desarrolla un capítulo que subtitula “Horror y esplendor de las ciudades” que se explicitó en este sentido y termina con el elogio de los planes de la ciudad jardín que pretendía conciliar condiciones naturales y progreso material”<sup>2</sup>.

Para el pensamiento **geográfico clásico**, la ciudad representaba por un lado el progreso, pero al mismo tiempo una degradación de las condiciones naturales; esto tiene explicaciones mediante la descripción de los desequilibrios en término de lucha entre el hombre y el medio.

Eliseo Reclus, investigador interesado por el progreso, consideraba a las ciudades “como una degradación de las condiciones naturales”, aunque era consciente de que el afán de sociabilidad de los seres humanos permitiría llegar en el futuro al diseño de ciudades que

---

<sup>2</sup> Lindón, Alicia, Hiernaux, Daniel. 2006. Tratado de Geografía Humana. Barcelona. Editorial ANTHROPOS, p. 85

posibiliten respetar las condiciones ambientales necesarias para la vida humana. En su obra "El hombre y la tierra" desarrolla un capítulo que subtitula "Horror y esplendor de las ciudades" que se explicitó en este sentido y termina con el elogio de los planes de la ciudad jardín que pretendía conciliar condiciones naturales y progreso material"<sup>3</sup>.

La **Geografía locacional o cuantitativa**, aborda el tema de las ciudades desde una teoría deductiva para explicar la dimensión, el tamaño y la ubicación de los lugares. Considera que las ciudades son entidades que funcionan dentro de un sistema mayor con influencias recíprocas y con claras relaciones, conformando un mosaico de centros y áreas de influencia.

A modo de ejemplo, de la geografía locacional o cuantitativa resulta interesante referirse al modelo teórico y sistematizador de Walter Christaller.

Este geógrafo alemán, autor de una importante obra, "Die Zentralen Orte in Süddeutschland" (1933), es quien se propuso elaborar una teoría general deductiva, para explicar el tamaño, el número y las distribuciones de los asentamientos. Pretendía en una escala regional, un sistema de red de jerarquía de ciudades, con un determinado número de habitantes.

Para que este modelo logre funcionalidad, y no genere conflictos apelaba a determinados supuestos: áreas sin variaciones topográficas, carencia de límites y con una perfeccionada organización del transporte. En esta red se pretendió vincular comercio, circulación y administración. En este modelo cada punto o ciudad ocupa el centro de una figura hexagonal, los habitantes encontrarían en ese espacio las satisfacciones de sus necesidades de todo tipo. En el caso de ubicarse en un asentamiento menor, para acceder a servicios más especializados debería movilizarse hacia otros núcleos de mayor jerarquía para completar sus necesidades y evitando la entropía del sistema<sup>4</sup>. De tal modo la consideración de los desvíos en la realidad con respecto al modelo, puede considerarse una situación de conflicto espacial porque es interpretado en términos de irregularidades a partir de lo óptimo.

Chabot junto a la geógrafa Jacqueline Beaujeu-Garnier publicaron en 1963 el primer manual de Geografía urbana de la escuela francesa, reeditado en 1980. Este trabajo superó las barreras culturales de las escuelas geográficas en el estudio de las funciones urbanas, al introducir la cuantificación aplicada al cálculo del predominio de unas funciones sobre otras. Por otro lado, el geógrafo británico Harold Carter publicó en 1972, un manual con un claro enfoque cuantitativo, relacionado con temas morfológicos y organizativos del espacio interno de la ciudad, dedicando especial atención al valor del uso del suelo, y a la utilización de índices estadísticos para los usos comerciales del centro de la ciudad<sup>5</sup>. Con esta visión, la

<sup>3</sup> Lindón, Alicia, Hiernaux, Daniel. 2006. Tratado de Geografía Humana. Barcelona. Editorial ANTHROPOS, p. 85

<sup>4</sup> Zamorano, Mariano. 1992. Forma, funciones y dinámica de las ciudades. San Isidro. Argentina. Editorial CEYNE. pp. 46 - 48

<sup>5</sup> Lindón, A, Hiernaux, D., op. cit., p. 86 - 87

situación conflictiva sigue más asociada con los aspectos formales de la ciudad que con los sociales.

La Geografía **social radical** se ubica dentro de la escuela del nuevo historicismo, cuyo paradigma se centra en el comportamiento de los grupos sociales. Nace a partir de las críticas de que era objeto la Geografía analítica, porque se objeta la falta de compromiso de los científicos frente a las injusticias y desigualdades reflejadas en el territorio. Justamente este enfoque se detiene en la interpretación de los conflictos en general en términos de lucha de clases. Lógicamente, no sólo se canaliza como crítica al capitalismo sino que también se llega a un determinismo social porque los individuos estarían muy determinados por la estructura global social. Es decir que el conflicto socio territorial, visible en el espacio urbano, se corresponde con un conflicto entre un poder hegemónico y un sector subordinado, o bien entre poderes en pugna.

Esta problemática lleva a una delimitación de ámbitos dominantes que en el espacio se comportan como ghettos con sus diferentes modos de ocupación y apropiación del espacio urbano. Al respecto Haggett en su Geografía: una síntesis moderna (1988) se refiere a los mundos que existen en el interior de la ciudad<sup>6</sup>.

La vida de la sociedad y el territorio se encuentran fragmentados por la ausencia de una dinámica articuladora, conformando bolsones de pobreza, de olvido y marginalidad. La presencia de grupos económicos hegemónicos genera evidentes desigualdades, que produce como contrapartida, la lucha entre clases sociales.

El dinamismo y la complejidad son dos rasgos esenciales que identifican al fenómeno urbano contemporáneo, donde operan factores de distinta índole que pueden ser de origen natural, social, político, económico, cultural, jurídico, tecnológico, étnico, religioso, entre otros. "Las fronteras temporales y espaciales se hallan expandidas; los flujos migratorios, informáticos y financieros cada vez más intensificados"<sup>7</sup>. Esta interpretación apela más bien a la multicausalidad de los conflictos, frente a las expresiones a priori de la geografía radical.

La **Geografía de la percepción** como planteo humanístico, ha proporcionado aportes interesantes para la planificación, mediante la visión de los propios habitantes del lugar y concedores de los conflictos con los cuales conviven. Los grupos sociales además de registrar un importante papel con sus contribuciones y apreciaciones, van relatando y ubicando imágenes que cobran presencia en el paisaje ya sea en forma aislada o de conjunto. Este modo de mirar la ciudad, permite detectar áreas desagradables, oscuras, conos de sombras que contienen conflictos en forma tácita.

En la actualidad ha cobrado un estrecho contacto la Geografía con la Sociología y la Psicología, al punto que se habla de una Geografía de la percepción, de una Geografía del

---

<sup>6</sup> Zamorano, M., op. cit., pp. 40 - 43

<sup>7</sup> Gurevich, Raquel. 2005. Sociedad y territorios en tiempo contemporáneos. Buenos Aires. Editorial Fondo de Cultura Económica. pp. 17-18



comportamiento, de los espacios vividos y de prácticas en las ciudades. No se puede negar que existe un vínculo psicológico entre el hombre y el ambiente, que introduce la subjetividad como factor que vincula la sociedad con el espacio. Lo que interesa son los comportamientos sociales sobre las implicaciones espaciales<sup>8</sup>. Esta información permite elaborar mapas mentales, que contienen una diversidad de información desde la percepción de los habitantes.

Por otro lado, hay que destacar en el campo de la Geografía el aumento de estudios sobre el paisaje urbano y las imágenes de la ciudad, a partir de las lecturas literarias (Harvey, 2003; Carreras, 2003). Además es notable la aplicación en los estudios urbanos, de la enseñanza de las aportaciones del fino y culto instituto del Geógrafo chino - estadounidense YI-FU Tuan. Su obra contiene una importante producción sobre temas generales del estudio de lo subjetivo (Tuan, 2001). En coherencia con esta tendencia de los estudios subjetivos, se han desarrollado también aproximaciones metodológicas para uso de las técnicas cualitativas de investigación (García Ballesteros, 1999)<sup>9</sup>. Con estos enfoques se incorpora la dimensión individual de las vivencias sobre el conflicto, sobre calidad de vida, identidad, idiosincrasia y otros aspectos que forman parte de lo cotidiano.

Con relación a las posturas **realistas y posmodernas**, el poder político y la sociedad en general, muestran una permanente preocupación por las economías urbanas, producto del avance desmedido del capitalismo liberal. Se incorporan nuevos temas, como los llamados procesos de terciarización, produciendo cambios muy notables con relación a las economías tradicionales, aparecen nuevas técnicas en los servicios de producción y en las finanzas, apoyados por el acelerado progreso de la informática y la implementación de satélites para la observación de la superficie terrestre.

Figura N° 1. Expansión de la de la mancha urbana y su comunicación con los otros núcleos poblacionales de Valle Viejo y Fray Mamerto Esquiú departamentos que conforman el Gran Catamarca

Fuente: Imagen -2009 Digital Globe. Extraída de Google



<sup>8</sup> Zamorano, M., op. cit. 1992, p.126.

<sup>9</sup> Lindón, A., Hiernaux, D., op. cit., p. 90.

En este momento, la mayor parte de los temas de investigación urbana se centra en estudios de tipo cultural que incluyen el análisis del consumo, en sus formas y escenarios (Sorkin, 1992<sup>10</sup>; Zukin, 1995<sup>11</sup>; Clarke 2003<sup>12</sup>), del turismo (Judd y Fainstein, 1999<sup>13</sup>) y de las llamadas industrias culturales en su relación con la ciudad del conocimiento y de la información. En este sentido es ineludible el aporte visionario del sociólogo Manuel Castells sobre las transformaciones socio-territoriales unidas a una “era de la información” (Castells, 1995<sup>14</sup>; Wheeler, Aoyoma y War, 2000<sup>15</sup>). Consecuentemente han aparecido algunas consideraciones sobre la Geografía urbana que intentan profundos y difíciles cambios para integrar las viejas y nuevas variables que son producto de la posmodernidad la ciudad se expande integrando diferente núcleos, Se observan presencia de nuevos espacios, asociación de lugares, ciudades de bordes y en red.

Figura N° 2. La ciudad supraterritorial se expande en forma difusa determinando áreas urbanas discontinuas y corredores



Fuente: extraída de La ciudad de la urbanidad (Rubén Pesis) se observan presencia de nuevos espacios, asociación de lugares, ciudades de bordes y en red.

<sup>10</sup> Sorkin, Michael (1992), Variations on a Theme Park. Nueva York, The Noonday Press

<sup>11</sup> Zukin, Sharon (1995), The Culture of Cities. Oxford, Blackwell.

<sup>12</sup> Clarke, D.B. (2003), The Consumer Society and the Postmodern City. Londres, Routledge

<sup>13</sup> Judd, Denis, Fainstein, Susan (1999), The Tourist City. New Haven, Yale University Press.

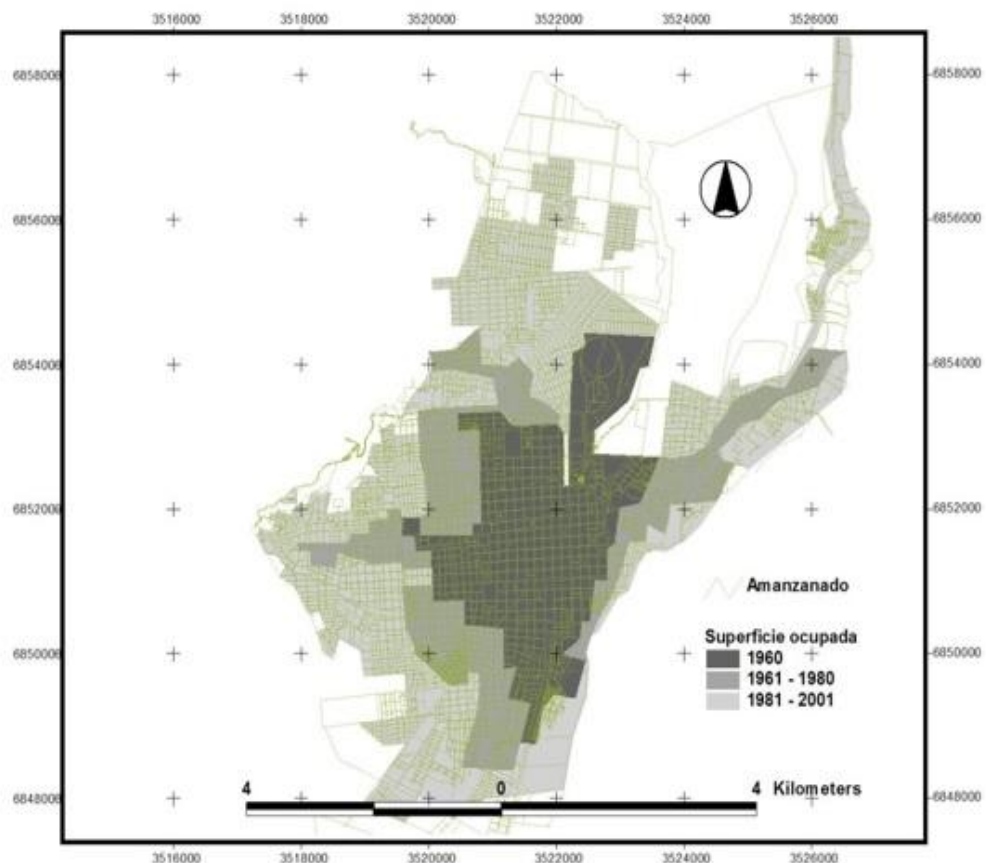
<sup>14</sup> Castells, Manuel .1995. La ciudad informacional. Madrid. Alianza. p 229.

<sup>15</sup> Wheeler, Jo, Aoyoma, Yy War, B. 2000. Nueva York. Cities in the telecommunications Age. Routledge. p.302.

En las últimas décadas, la ciudad Capital de Catamarca, ha experimentado un crecimiento muy importante en términos relativos. Si bien es cierto que la totalidad de la población de la provincia no excede los 334.568 habitantes, casi la mitad vive en la Capital.

Con sus 141.260 habitantes, la mancha urbana de la ciudad de San Fernando del Valle de Catamarca aún no supera la superficie de la unidad administrativa, del departamento Capital, cuya extensión es de 39,9 Km<sup>2</sup>. Con una densidad de 354,035 hab/km<sup>2</sup>, la planta urbana de la ciudad sólo ocupa el 10 % de la superficie, equivalente a 39,09 Km<sup>2</sup>. Es claro que en los últimos 20 años se ha duplicado el área ocupada y la urbanización se ha acercado al río, a la sierra y al entorno rural generando una nueva red de comunicaciones en el valle central de Catamarca. <sup>16</sup>.

Figura 3. Ciudad de San Fernando del Valle de Catamarca. Etapas de la expansión  
 Fuente: Dirección Provincial y Estadística y Censos. Departamento Cartografía Estadística. 2004, p.35

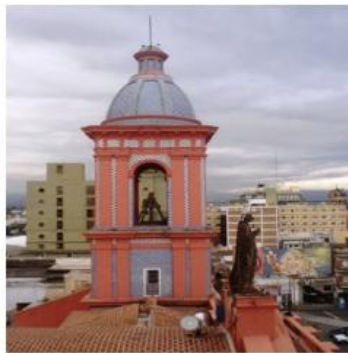


<sup>16</sup> Dirección de Estadística y Censo. 2002. Anuario Estadístico (2001-2002). Catamarca. Argentina. Gobierno de Catamarca. p. 37-38.



La lógica de las comunicaciones sigue acaparando muchos estudios, aunque casi siempre asociados con otras disciplinas como la sociología, o sobre todo la economía (Sassen, 1994<sup>17</sup>). En conexión con este campo, se mantiene el estudio del poder y la ciudad y de las formas que adquieren los nuevos conceptos de governance (Sharpe, 1995)<sup>18</sup>. Si bien el tema del conflicto socio-territorial urbano puede ser incluido de diferentes formas, en todos estos enfoques predomina un hecho: nuevos temas, nuevos conflictos. Por ejemplo la identidad territorial produce efectos positivos pero también confrontaciones segregacionistas. La tecnificación produce situaciones explícitas de contraste y fragmentación territorial, muchas veces con conflictos sociales latentes.

Figura. Nº 4. Contraste y diversidad de paisajes urbano en la ciudad de Capital de Catamarca



Fuente: Archivo fotográfico del autor.

Otro aspecto de las ciudades que también ha atraído el interés de la Geografía urbana son las formas de segregación y morfología de los barrios residenciales (Cabrales, 2002)<sup>19</sup>. Por ejemplo la morfología de los barrios cerrados, los servicios y su gestión, la estratificación socio-económica de los residentes o bien el mercado del suelo, la especulación inmobiliaria y las grandes empresas, la recuperación de viejas y abandonadas instalaciones, como por el

<sup>17</sup> Sassen, Saskia. 1994. *Cities in a World Economy*. Thousand Oaks, Pine Forge Press. P. 308.

<sup>18</sup> Sharpe, L. J., Soja, E. 1995. *The Government of World cities*. Londres, Wiley & Sons. P 236.

<sup>19</sup> Cabrales Barajas, Luis Felipe (coord.) (2000), *Latinoamérica: países abiertos, ciudades cerradas*. México, Universidad de Guadalajara, UNESCO, pp.17-30.

ejemplo los trabajos de Cristina Carballo sobre Buenos Aires (2002)<sup>20</sup>, de Adriano Rovira sobre Santiago de Chile (2002)<sup>21</sup> y de Oscar Sobarzo sobre Brasil (2002)<sup>22</sup>.

Figura 5. Área centro de la ciudad donde se observa la presencia de oficinas públicas. Tribunales, Turismo y Cultura Provincial, Banco Nación.



Fuente: Fotografía archivo del autor.

Por otro lado están los centros históricos involucrados en los procesos que se conocen como “gentrificación”, “elitización” o “aburguesamiento”, es decir aquellos centros que después de haberse deteriorado inician un proceso de recuperación y revalorización con la intervención de las clases medias altas. Este proceso también se lo conoce con el nombre de inverso, con la combinación de fuerzas centrípetas y centrífugas. En estos casos la consideración de conflictos socio territoriales va unida al estudio de procesos recientes y a estrategias de intervención, mucho menos en relación con enfoques o metodologías determinadas.

Los paisajes urbanos se expanden sin límites, como también la complejidad de los conflictos, en este sentido han aparecido nuevos conceptos, como la ciudad difusa, *Edge cites* o urbanalización.

<sup>20</sup> Carballo, Cristina Teresa .2002. México, Buenos Aires y Urbanizaciones Cerradas: nuevas formas de apropiación y fragmentación del espacio urbano, en: Cabrales Barajas, Luis Felipe (coord.), Latinoamérica: países abiertos, ciudades cerradas, Universidad de Guadalajara UNESCO, pp. 237 – 260.

<sup>21</sup> Rovira Pinto, Adriano. 2002. Barrios cerrados en Santiago de Chile: En busca de la seguridad y la privacidad perdida, en: Cabrales Barajas, Luis Felipe (coord.), Latinoamérica: países abiertos, ciudades cerradas. México. Universidad de Guadalajara –UNESCO, pp. 351 – 372.

<sup>22</sup> Sobarzo Miño, Oscar. 2002. Los dominios horizontales en Presidente Prudente, Brasil, en: Cabrales Barajas, Luis Felipe (coord.), Latinoamérica: países abiertos, ciudades cerradas. México Universidad de Guadalajara– UNESCO, pp. 423 – 440.

La densidad y los contactos de las ciudades compactan y expanden las metrópolis, a la vez que recrean conceptos diferentes (Soja, 2000)<sup>23</sup>, al mismo tiempo que la nueva economía tiende a revalorizar el centro de la ciudad poniendo en tensión al conjunto de disciplinas<sup>24</sup>. Aquí es conveniente recuperar la idea de la tensión centro periferia porque, más allá de los estudios sobre la forma y la relación del centro comercial con las periferias residenciales, surge ahora un interesante interrogante sobre nuevas formas de periferia sin correspondencia con el lugar físico. La indiferencia entre barrios cerrados por un lado y zonas rojas por otro ¿son conflictos latentes o son mundos que viven en conflictos explícitos?.

En síntesis, se puede observar una progresión de la forma en que se ha caracterizado el tema conflicto, desde la Geografía clásica hasta las posturas más recientes. Se puede diferenciar la objetividad de la subjetividad, además ¿a partir de qué planteo se identifica el conflicto? Las posturas clásicas e historicistas lo hacen con referencia a la relación hombre-medio, la geografía cuantitativa desprende las situaciones no-deseadas en términos de desvíos entre la realidad y el modelo, los enfoques humanísticos recurren a las vivencias singulares de los individuos. Sólo la Geografía radical toma el tema de los conflictos socio-territoriales como eje de sus preocupaciones, pero muchas veces se exagera la explicación unilateral subordinado el territorio a la acción de los grupos sociales.

A modo de conclusión, podemos decir que la ciudad de San Fernando del valle de Catamarca, con su característica de ciudad intermedia, han crecido en volumen y complejidad, en el contexto provincial y regional. Producto de los aportes de población que provienen básicamente de las migraciones internas y del propio crecimiento demográfico. Es frecuente que los migrantes provenientes de áreas rurales, mantengan rasgos culturales difíciles de modificar, y se profundiza la problemática cuando los mencionados grupos, por sus escasos recursos económicos, se radican en las áreas urbanas marginales. La ciudad de San Fernando del Valle de Catamarca, presenta áreas y elementos que son producto del impacto de la posmodernidad en una escala particular. Frente a este fenómeno, los municipios se ven obligados a mitigar las consecuencias de estos procesos acelerados y discontinuos de urbanización. Para lo cual se realizan esfuerzos para proveer una infraestructura básica y asistencia a la población que se ve atraída hacia la ciudad con expectativas de mejorar su calidad de vida.

---

<sup>23</sup> Soja, Edward. 1989. *Postmodern Geographies: The Reassertion of Space in Critical Social Theory* Nueva York. Londres y Nueva York. Verso. P 157.

<sup>24</sup> Lindón, A, Hiernaux, D., op. cit. p. 86 – 87.

## Bibliografía

- Buzai, Gustavo D. (2003). *Mapas sociales Urbanos*. Capital Federal. Argentina. Lugar Editorial.
- Bozzano, H. (2000). *Territorios reales, territorio pensados, territorios posibles. Aportes para una Teoría Territorial del Ambiente*. Buenos Aires Espacio Editorial.
- Bally, A. (1979). *La percepción del espacio urbano*. Madrid. Editorial, Instituto de Estudios de Administración Local.
- Castells, M. (1998). *La era de la información. Economía, sociedad y cultura. V. 2. El poder de la identidad*. Madrid. Alianza Editorial.
- Caneto, C. (2000). *Los mapas mentales, Villa Carlos Paz. Córdoba*. Buenos Aires, Argentina. Lugar Editorial.
- Carballo, C. (2004). *Crecimiento y desigualdades urbanas*. Buenos Aires Argentina. Editorial Dunken.
- Furlani de Civit, M; Molina de Buono, G. (2001). *Aclaración sobre áreas de influencia frente a efímeros territorios organizacionales*. Mendoza. Editorial de la Facultad de Filosofía y Letras, U. N. de Cuyo.
- Espeche, Alberto (1979). *Morfología urbana del Casco Céntrico de San Fernando del Valle de Catamarca*. Tesis final de licenciatura U. N. de Catamarca. Dirigido por María E. F. de Civit. Catamarca (Inédito)
- Espinosa, Ana. Montapponi, Sandra. (2003). *Navegando en una red de cambio*. Tesis de maestría en Desarrollo sustentable. FLACAN. La Plata. Argentina. (inédito).
- García, Rolando (2006). *Sistema Complejos*. Barcelona España. Editorial Gedisa, S.A.
- García, Rolando. (2006). *Sistemas complejos*. Editorial Gedisa, S. A. Barcelona. España.
- Gómez Mendoza, J. Muñoz Jiménez, J. Ortega Cantero, N. (1994). *El pensamiento Geográfico*. Madrid. España. Alianza Universidad Textos.
- Gregory, Derk. (1993). *Ideología, ciencia y geografía humana*. Barcelona. España. Oikos-Tau, S.A.
- Gutiérrez Champarro, J. (1999). *Planeamiento estratégico de ciudades: un modelo emergente para el Estado de México*. México. Instituto de Administración Pública del Estado de México.
- Gurevich, Raquel. (2005) *Sociedad y territorios en tiempos contemporáneos*. Buenos Aires. Editorial Fondo de Cultura Económica.

Haggett, Peter. (1988). *Geografía una síntesis moderna*. Barcelona. Editorial Omega.

Jiménez Moreno, Antonio. (2006). *Sistema y análisis de la infamación geográfica*. México. PROCOSA, S.A.

Lindón, Alicia, Hiernaux, Daniel (2006). *Tratado de Geografía Humana*. Barcelona. Editorial ANTHROPOS.

Molina de Buono, G. (1997). *Los lugares centrales, periféricos y marginales según la influencia de factores socio- culturales*. 6ª Encuentro de geografía de América Latina "Territorios en redefinición. Lugar y Mundo en América Latina". Buenos Aires, C.D.Rom Actas de trabajos presentados.

Pesci, R. (1995). *La construcción de la ciudad sustentable*. Argentina. UNESCO, FLACAN, División de Ciencias Ecológicas. La Plata. Argentina.

Pesci, R. (2003). *La ciudad de la urbanidad*. Buenos Aires Argentina. Fundación CEPA, FLACAN. La Plata. Argentina

Schmidt, Margarita (1995) *La estructura comercial de la ciudad*. El centro comercial y los subcentros intraurbanos de la ciudad de Mendoza. Mendoza, Argentina. Editorial de la Facultad de Filosofía y Letras, Universidad Nacional de Cuyo.

Svampa. M. (2001). *Los que generaron la vida en los Countries y Barrios Privados*. Argentina. Editorial Biblos.

Zamorano, Mariano (1992). *Forma, funciones y dinámica de las ciudades*. San Isidro, Argentina. Editorial CEYNE.