



**PRODUCCIONES CIENTÍFICAS. Sección: Administración, Economía
y Ciencias Políticas.**

**Comportamiento de los Migrantes y No Migrantes
del Área Urbana Gran Catamarca con Relación
al Mercado de Trabajo en el Año 2000.**

Autores: *Rosales de Rey, María Isabel*

Dirección: Universidad Nacional de Catamarca. Facultad de Ciencias Económicas
y de Administración.
Dr. Navarro 1312 Bº Achachay. C.P. 4700 Catamarca Argentina.

Introducción:

Por trabajos anteriores se conoce la problemática del mercado laboral y se observa en las últimas ondas un incremento de migrantes, esto llevó a realizar este estudio de migraciones en relación al mercado laboral para ver el comportamiento del mercado de trabajo en el Gran Catamarca en el año 2000 y caracterizar a los migrantes en relación a dicho mercado.

Los estudios sobre participación laboral y migración son importantes para conocer aspectos de la vida económica y social de una población, necesarios para la formulación de medidas encaminadas a lograr soluciones equitativas y superadoras.

En ello radica la importancia de esta investigación y en el hecho de que el único trabajo conocido para la Provincia en los que se trate el tema de la migración y su relación con el de "Mercado Laboral y Migración del Gran Catamarca Período 1995-1999", realizado por la Master Gladys Rosales, en el cual se pone de manifiesto que las migraciones están ligadas a la estructura de la participación laboral y los recursos disponibles.

Las políticas de reordenamiento del Estado y globalizadoras mundiales conllevan a la reducción de empleos en la administración pública provincial (alrededor del 40 % del empleo total de la provincia) sumándose a la elevada desocupación (17,2% en octubre de 1999 para el Gran Catamarca), lo que plantea la búsqueda de

nuevas fuentes laborales y la capacitación de recursos humanos para satisfacer dicha demanda .

Simultáneamente la Provincia de Catamarca estaría captando migrantes, pasando de tener un saldo migratorio neto negativo entre 1960-1980 a un saldo migratorio neto positivo entre 1980-1991 (INDEC, 1994), situación que se estaría dando también en la década del 90.

Ahora bien, los impactos de los niveles de desocupación y de los flujos migratorios son siempre mayores en las grandes áreas urbanas.

Por tales razones en este trabajo se analizan las características del mercado laboral del Gran Catamarca –en el año 2000-, como así también las migraciones y su relación con la estructura productiva, especialmente con el mercado de trabajo, lo que permitiría establecer políticas y acciones a implementar optimizando recursos mediante soluciones equitativas y superadoras.

Objetivo General:

Analizar las migraciones, más precisamente los migrantes, sus características y su relación con la estructura productiva; del área urbana Gran Catamarca, en el año 2000.

Objetivos Específicos:

Determinar, en el año 2000:

- La estructura del mercado laboral del área Gran Catamarca (por sectores, ramas, edad).
- Áreas que por el perfil productivo están expuestas a cese de ocupación (áreas expulsoras); áreas receptoras y potencialmente receptoras de mano de obra.
- Volumen e importancia relativa de la población migrante y sus características.
- Las relaciones existentes entre migración y mercado laboral del área
- El comportamiento del empleo no registrado, del empleo informal.

Hipótesis:

Existen diferencias significativas entre la población migrante y la no migrante en lo que se refiere a: niveles de ocupación, desocupación, subocupación; edad, nivel de instrucción, calificación, categoría ocupacional, rama de actividad, remuneración.

Cabe recordar que en la EPH se considera población migrante a la que, estando presente en el momento de la encuesta, residió seis meses o más fuera del área.

Métodos y Técnicas:

En este trabajo se realizaron estudios estadísticos, descriptivo e inferencial, en dos secciones. En la primera sección se consideran tablas de contingencia y estudios de independencia, sobre migrantes y no migrantes del área urbana Gran Catamarca en el año 2000, con relación al mercado de trabajo, y en la segunda sección, se aplica Análisis Multivariado: Análisis Factorial de Correspondencias Múltiples, utilizando Bases Usuario de la EPH y el software SPAD N, a fin de establecer grupos de migrantes por estratos.

En dichas secciones se considera la población total del área urbana Gran Catamarca, y la población migrante relevada a partir de la EPH de octubre de 2000 ambas con las mismas variables. Las particiones se realizan tomando como variables activas: grupo de edad, condición de migración, condición de actividad, nivel de instrucción, nivel de ingreso, categoría, rama, si recibe beneficios; y como ilustrativas: sexo, estado civil, parentesco; etc.

A pesar de algunas insuficiencias de los métodos factoriales, tales como la dificultad de interpretación, la compresión excesiva que a veces produce deformaciones, la falta de robustez y los gráficos factoriales a veces ilegibles, resultan muy útiles para observar la organización espacial de las clases por la propiedad descriptiva de los ejes. La clasificación permite descubrir la existencia de grupos de individuos, mientras que el análisis factorial puede revelar fenómenos latentes no detectados. El empleo de ambos métodos permite una descripción más clara y precisa de las clases.

Como ya se dijo, las variables que se utilizan pueden ser activas o suplementarias. Las activas intervienen en la construcción e interpretación de los ejes factoriales, explicando la ubicación de los individuos en el espacio. Las variables suplementarias se utilizan para enriquecer la interpretación de los ejes, aportando información que puede ayudar a la interpretación de la tipología introducida por los elementos activos.

Las variables continuas para ser activas deben transformarse en nominales, mediante la descomposición en clases o recodificación.

Se establecen comparaciones entre la población migrante y la no migrante. Aplicando test de Chi cuadrado se trata de probar las hipótesis de que existen diferencias significativas entre la población migrante y la no migrante en lo que se refiere a: niveles de ocupación, desocupación, subocupación; edad, nivel de instrucción, calificación, categoría ocupacional, rama de actividad, remuneración. Asimismo se considera la participación en el mercado informal utilizando como

indicador el porcentaje de población asalariada sin descuento jubilatorio y además los porcentajes de población ocupada en la construcción y en el servicio doméstico.

Para ello se analizan los tabulados de la EPH y cruces obtenidos a partir de la Base Usuario de la EPH de la onda de octubre 2000 correspondientes al área urbana Gran Catamarca.

Desarrollo:

PRIMERA SECCIÓN:

1.- Población migrante y no migrante por lugar de nacimiento, por procedencia y Migrante de Retorno por período de llegada al área de procedencia.

En octubre de 2000 alrededor de un 27% de la población del área Gran Catamarca era migrante.

De la población migrante, la mayor proporción (37,3%) nació en otra provincia. De la población no migrante el mayor porcentaje (99,2%) lógicamente nació en el área. (cuadro 1) .

En el caso de los migrantes de retorno, se encontrarían, entre otros, nativos que estuvieron estudiando fuera de la provincia como así también otros que migraron en busca de salida laboral a otras ciudades – por ejemplo a Buenos Aires y el sur del país- y que retornan al encontrarse actualmente con situaciones laborales menos favorables que en el pasado.

Lo señalado en el párrafo anterior se refuerza aún más si se considera que en los últimos cinco años es mayor el porcentaje de los migrantes de retorno que el del total (cuadro 3).

El mayor porcentaje de población migrante proviene de otras provincias, (cuadro 2).

Esto pone de manifiesto que las migraciones actuales no son ya preponderantemente del tipo rural- urbano o proveniente del interior, como en el pasado, sino más bien se trata de migraciones urbano-urbano.

Cuadro 1. Gran Catamarca. Población por condición de migración según lugar de nacimiento. Oct. 2000 (%).

Onda Oct./00	Lugar de Nacimiento			Total
	Gran Cat.	Int. Pcia.	Otra Pcia.	
No Migrantes	99,2	0,4	0,4	100,0
Migrantes	27,3	35,4	37,3	100,0
Total	76,0	11,6	12,3	100,0

Fuente: INDEC. Gran Catamarca. Tabulados EPH. Cuadro 30. Oct.'2000.

De los migrantes de retorno, el mayor porcentaje proviene de otra provincia. Además dicho porcentaje es muy superior al del total de migrantes procedentes de otra provincia (cuadros 2 y 4).

Así mismo el análisis de independencia correspondiente a los cruces de las variables "Lugar de nacimiento" (Gran Catamarca, interior provincia y otra provincia), y "Condición de migrante" (Migrante y no migrante), muestra que existen diferencias altamente significativas, siendo los resultados los siguientes:

Chi cuadrado = 1551,274 gl. = 2 Sig. Asint. = 0,000.

Cuadro 2. Gran Catamarca. Población migrante por procedencia. Oct'2000 (%).

Onda Octubre de 2000	Procedencia			Total
	Interior Pcia.	Otra Pcia.	Otro país	
	39,4	59,1	1,5	100,00

Fuente: INDEC. Gran Catamarca. Tabulados EPH. Cuadro 30. Oct.'2000.

Cuadro 3. Gran Catamarca. Población migrante y migrante nacida en el área (mig. de retorno) por período de llegada al área. Octubre de 2000 (%).

Onda Octubre de 2000	Período de llegada		
	Últimos 5 años	Más de 5 años	Total
Total Migr.	20,7	79,3	100.0
Mig. de retorno	23,9	76,1	100.0

Fuente: INDEC. Gran Catamarca. Tabulados EPH. Cuadro 30 B. Oct.'2000.

Cuadro 4. Gran Catamarca. Población migrante nacida en el área por procedencia. Octubre de 2000 (%).

Onda Octubre de 2000	Lugar de Procedencia			Total
	Interior Pcia.	Otra Pcia	Otro País	
	24,5	74,1	1,4	100,00

Fuente: INDEC. Gran Catamarca. Tabulados EPH. Cuadro 30. Oct./00.

2.- Población migrante y no migrante por procedencia, según edad.

La estructura por edades de la población no migrante en octubre de 2000, muestra que la población no migrante se concentra en las edades de 0-14 años y de 15-24 años, con un 68% entre ambos grupos. La migrante, en cambio, lo hace en los grupos de 30-59 años, que son las edades en que se dan los mayores porcentajes de población económicamente activa. También es relativamente relevante en los migrantes el porcentaje de población de 15-24 años; lo que indica una importante migración a edades jóvenes. Esto ocurre tanto en los migrantes del interior de la provincia como en los que provienen de otra provincia. A su vez, en los migrantes del interior de la provincia es mayor la proporción de población de 15-24 años que en los migrantes que proceden de otra provincia y en estos últimos es mayor la proporción de 30-49 años que en los primeros (cuadro 5)

Cuadro 5. Gran Catamarca. Población por condición de migración y lugar de residencia anterior según edad. Oct.'2000 (%).

Grupo de edad	Lugar de procedencia			
	No Migrante	Migrante	Int. Pcia.	O. Pcia.
0-14	45,2	9,4	6,6	11,3
15-24	22,6	15,6	16,3	15,2
25-29	6,8	9,0	8,8	9,2
30-39	8,4	15,6	14,4	16,5
40-49	7,0	20,9	17,8	23,0
50-59	5,2	14,4	17,5	12,3
60-69	2,7	6,5	6,6	6,5
70 y +	2,1	8,5	12,2	6,1
Total	100,00	100,00	100,00	100,00

Fuente: INDEC. Gran Catamarca. Tabulados EPH. Cuadro 34. Oct.'2000.

Asimismo el análisis de independencia muestra que existe diferencia altamente significativa entre la estructura por edades de los migrantes y la de los no migrantes, en octubre de 2000 siendo los resultados los siguientes:

Si se consideran los grupos de edades: 1-14, 15-24, 25-59, 60 y más se tiene:

Chi cuadrado = 409,349 grados de libertad = 3 Sig. Asint.= 0,000.

En los grupos de edades: 15-24, 25-59, 60 y más, que se consideran para el estudio de la PEA, los resultados son similares:

Chi cuadrado = 115,456 grados de libertad = 2 Sig. Asint.= 0,000.

3.- Población No Migrante y Migrante, por antigüedad de la migración, según Condición de actividad. Rama de Actividad, Calificación y Categoría de la Ocupación.

Considerando la población de 14 y más años por condición de migración y de actividad, tanto en la población total, como en la PEA y Desocupados es mayor la proporción de población no migrante que la de migrante. En el caso de los ocupados, en cambio, los porcentajes no son muy diferentes (si se toma en cuenta los errores de estimación). Esto se debe al alto porcentaje de la población no migrante con relación a la migrante (cuadro 6 y gráfico 1).

Para evitar este efecto de estructura se consideran tasas. Así, las tasas específicas de actividad y subocupación son levemente mayores en la población migrante y las de desocupación mayores en la población no migrante (cuadro 7 y gráfico 2).

Cabe señalar que los valores de Chi cuadrado obtenidos en el análisis de independencia correspondiente a los cruces de las variables “condición de migración” (migrante - no migrante) y “estado” (ocupado, desocupado e inactivo), indican que existen diferencias altamente significativas entre las categorías de dichas variables. Los resultados son:

Chi cuadrado = 175,014 grados de libertad =2 Sig. Asint. = 0,0000

Cuadro 6. Gran Catamarca. Población de 14 años y más por condición de migración según condición de actividad. Octubre de 2000 (%).

Condición Migración	Octubre de 2000			
	Poblac. Total	(PEA)	Ocupados	Desocupados
No migrantes	56,8	52,1	49,3	65,4
Migrantes	43,2	47,9	50,7	34,6
Total	100,0	100,0	100,0	100,0

Fuente: Elaboración en base a INDEC. Tabulados EPH. Cuadro 36. Onda Oct.'2000.

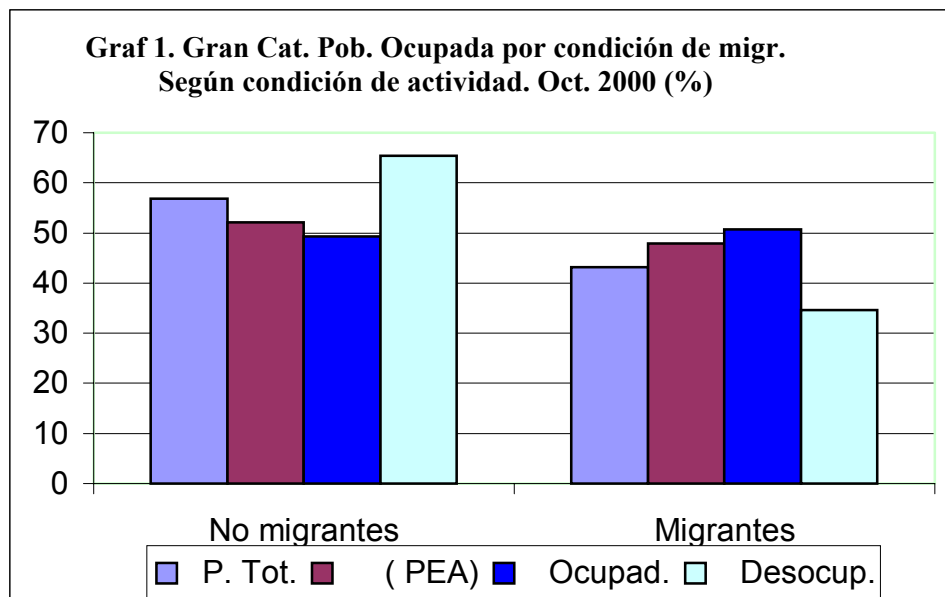
Las tasas específicas de actividad y desocupación de migrantes en los últimos cinco años son levemente mayores que las de migrantes de hace más de cinco años, siendo a la inversa en el caso de la tasa de subocupación.(cuadro 7).

Cuadro 7. Gran Catamarca. Tasas de Actividad, Desocupación y Subocupación, por condición de Migración y antigüedad de la migración. Octubre de 2000.

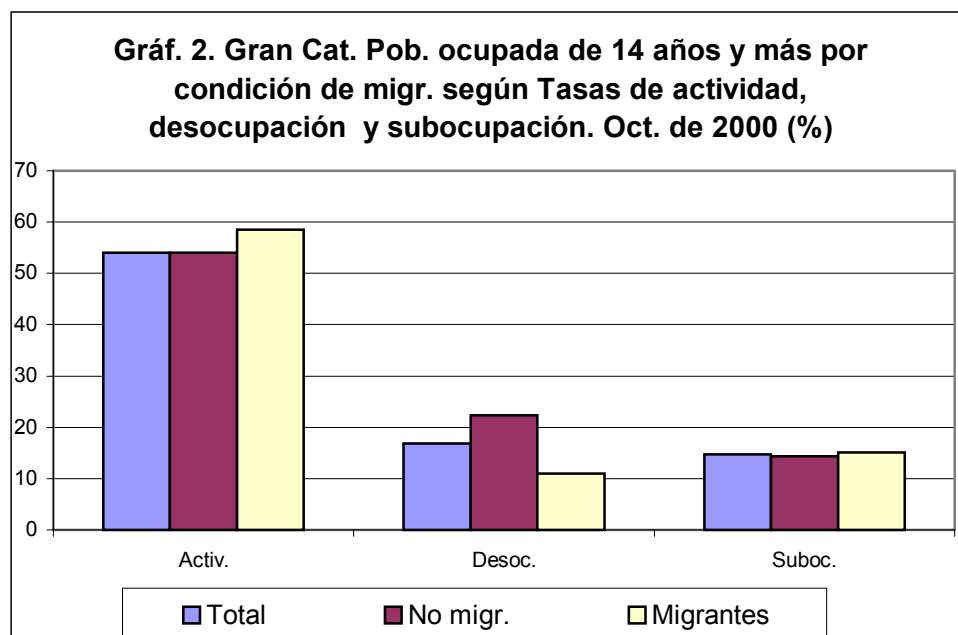
Tasas específicas de	Actividad	Desocupación	Subocupación
Total	54,0	16,8	14,7
No migrantes	54,0	22,3	14,3
Migrantes	58,5	11,0	15,1
Mig. Último 5 años.	59,4	13,6	5,5
Mig. + de 5 años	58,8	10,3	16,7

Fuente: INDEC. Tabulados EPH. Cuadro 36. Onda de Octubre 2000.

Considerando la población migrante de 14 y más años según rama de actividad, las mayores proporciones de población ocupada en los migrantes corresponden a otros servicios y comercio, le siguen, con porcentajes más bajos y similares entre sí, industria, construcción y servicio doméstico. En los no migrantes ocurre algo similar, pudiendo las pequeñas diferencias que se observan deberse a errores de estimación (cuadro 8 y gráfico 3 y 4).



Fuente cuadro 6.



Fuente cuadro 7.

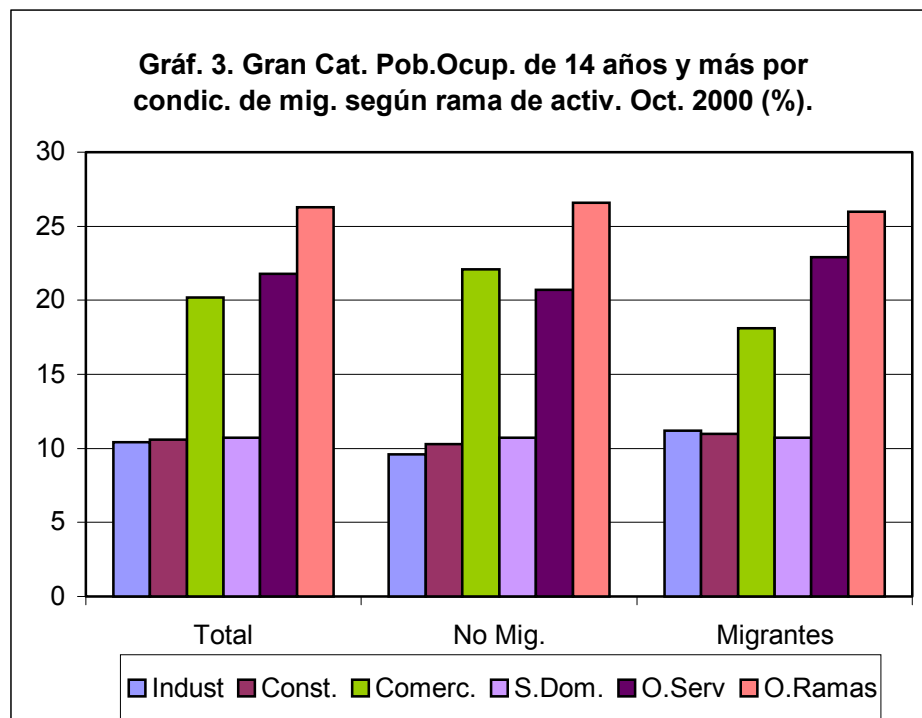
A su vez, los porcentajes de la población ocupada en industria, construcción son levemente superiores en los migrantes que en los no migrantes y en estos últimos son superiores los porcentajes de población ocupada en comercio, siendo iguales los porcentajes en servicio doméstico, otros servicios y otras ramas. (cuadro 8 y gráfico 3 y 4).

Cuadro 8. Gran Catamarca. Población ocupada de 14 y más años por condición de migración y antigüedad de la migración según rama de actividad. Octubre de 2000

Cond. Migr *	Octubre de 2000							
	Rama Act.	Indus.	Const.	Comerc.	S. Domést.	O. Serv.	O. Ramas	Total
Total		10,4	10,6	20,2	10,7	43,9	5,0	100,0
Migrantes		11,2	11,0	18,1	10,7	42,0	5,4	100,0
No Mig.		9,6	10,3	22,1	10,7	42,0	5,4	100,0
Mig.últ.5añ.		16,2	13,5	25,7	9,5	17,6	17,6	100,0
Mig +5añ.		10,1	10,4	16,5	11,0	24,1	27,8	100,0

Fuente: Elaborado en base a INDEC. Tabulados EPH. Cuadro 37. Onda Oct. 2000

En los migrantes de los últimos cinco años, los porcentajes en industria, construcción y comercio, son superiores a los de más de cinco años de migración; en los que son mayores los porcentajes en servicio doméstico, otros servicios y otras ramas. (cuadro 8 y gráfico 3 y 4).



Fuente cuadro 8.

Es de destacar la similitud de la estructura de la población ocupada por ramas de actividad, entre migrantes y no migrantes, (cuadro 8 y gráficos 3 y 4). Las

diferencias que se observan no son muy relevante si se tiene en cuenta los errores de estimación.

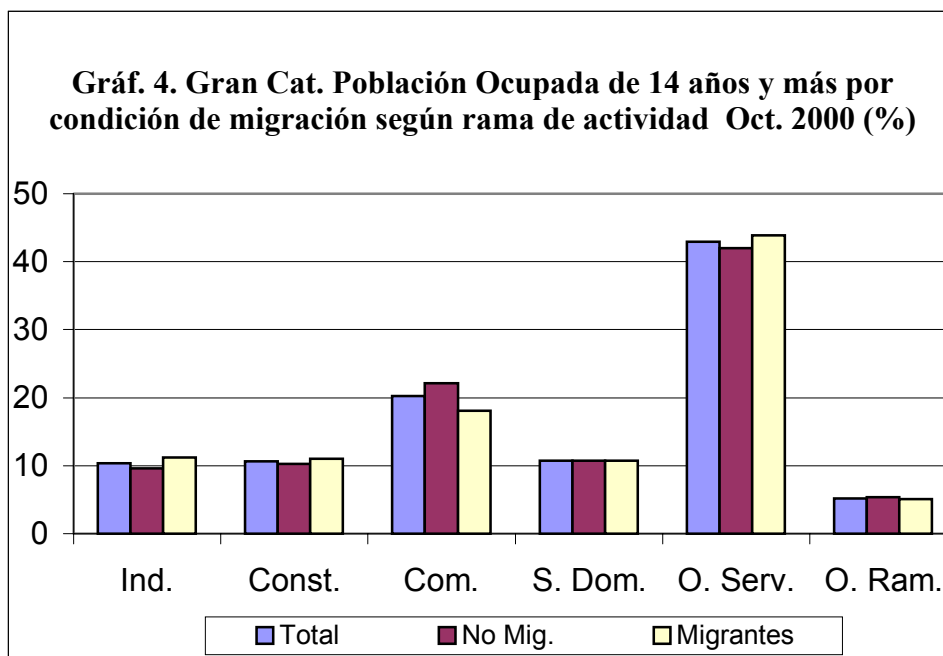
Por otro lado el estudio de independencia entre rama de actividad y condición de migración muestra que no existen evidencias suficientes para afirmar que hay diferencia significativa entre migrantes y no migrantes con respecto a rama de actividad. Los resultados son:

Chi cuadrado = 9,065

gr. de libertad =5

Sig. Asint. = 0,106

La población ocupada según categoría ocupacional se distribuye de la siguiente manera: los mayores porcentajes corresponden a asalariados, le siguen con valores mucho menores cuenta propia y con porcentajes poco relevantes patrón y trabajador sin salario.



Fuente cuadro 8.

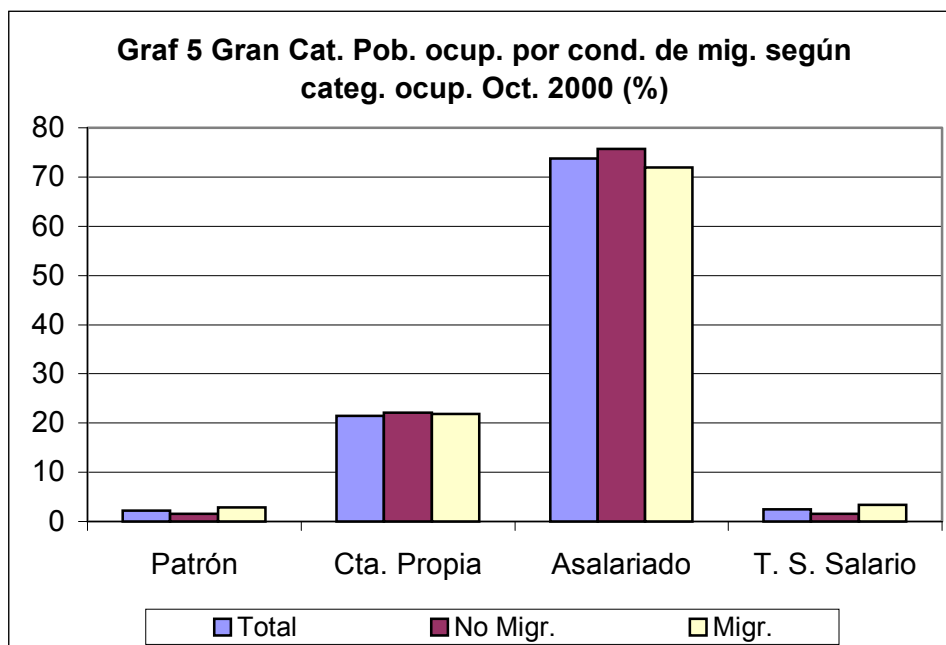
A su vez, en los migrantes son levemente mayores los porcentajes de patrón y trabajador sin salario que en los no migrantes en los cuales son mayores las proporciones de asalariados. (Cuadro 9 y gráfico 5).

Los porcentajes de cuenta propia son similares en migrantes y no migrantes (próximos al 22%).

Cuadro 9. Gran Catamarca. Población ocupada por condición de migración y antigüedad de la migración según categoría de la ocupación. Octubre de 2000 (%)

Categoría Ocupación	Octubre 2000				Total
	Patrón	Cta. Propia	Asalariado	T. S. Salario	
Total	2,2	21,4	73,8	2,5	100,0
No Migrante	1,6	22,1	75,7	1,6	100,0
Migrante	2,8	21,8	71,9	3,4	100,0
Mig.últ. 5 años	4,4	33,8	58,8	2,9	100,0
Mig.+ 5 años	2,5	19,2	74,8	3,5	100,0

Fuente: INDEC. Tabulados EPH, cuadro 39. Onda Octubre 2000.



Fuente cuadro 9.

En los migrantes de los últimos cinco años ocupados son mayores los porcentajes de patrón y cuenta propistas que en los migrantes de hace más de cinco años. En estos últimos son mayores los porcentajes de asalariados y de los trabajadores sin salario; aunque los porcentajes en patrón y trabajador sin salario son poco relevantes.

El estudio de independencia entre categoría ocupacional y condición de migración muestra que no existen evidencias suficientes para afirmar que hay diferencias significativas entre migrantes y no migrantes con respecto a categoría ocupacional. Los resultados son:

Chi cuadrado = 4,198

gr. de libertad =3

Sig. Asint. = 0,241

Analizando la población ocupada según calificación de la ocupación se tiene que en el total los mayores porcentajes corresponden a calificación operativa (43,8%) y no calificado (28,9%) y los menores a calificación profesional (7,5%) y calificación técnica (19,3%)

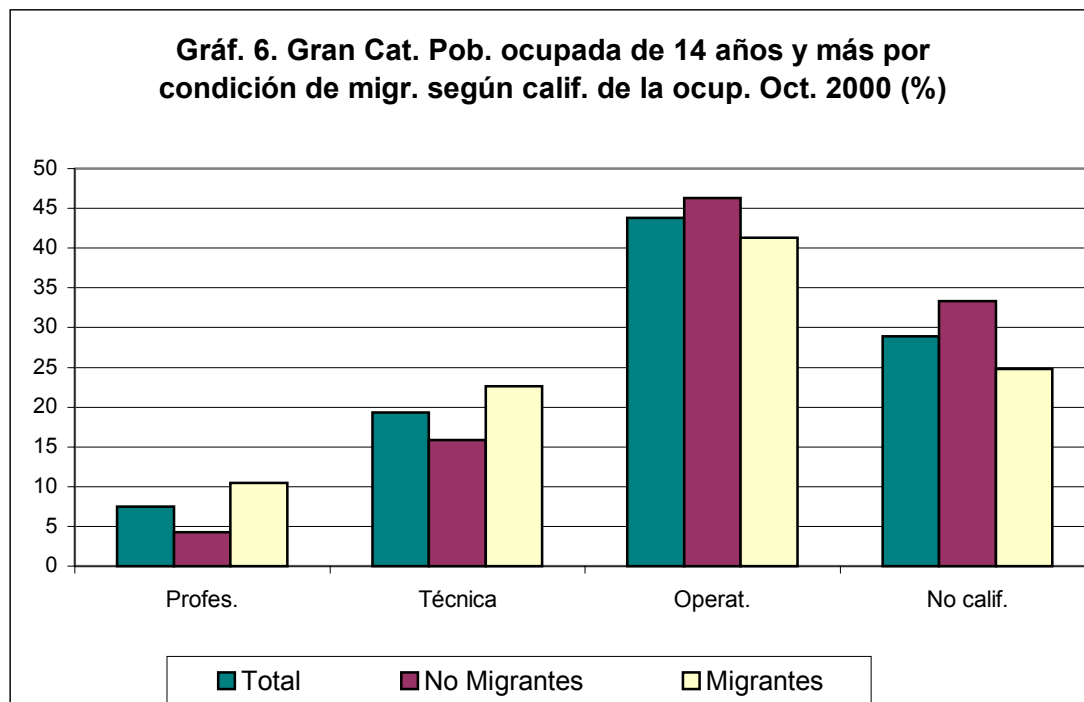
En los migrantes son mayores que en los no migrantes la proporción de ocupados con calificación profesional y con calificación técnica en tanto que en los no migrantes son mayores los porcentajes con calificación operativa y no calificada.

En los migrantes de los últimos cinco años son mayores los porcentajes de los no calificados y levemente, de los calificados profesionales y de los con calificación técnica, con respecto a los migrantes de hace más de cinco años. A su vez, el porcentaje de calificación operativa es mayores en los migrantes de hace más de cinco años. (cuadro 10 y gráfico 6).

Cuadro 10. Gran Catamarca. Población ocupada de 14 años y más por condición de migración y antigüedad de la migración, según calificación de la ocupación. Octubre de 2000 (%).

Cond. Migración/ Calificación Ocupacional	Profesional	Técnica	Operativa	No calificada
Total	7,5	19,3	43,8	28,9
No Migrantes	4,3	15,9	46,3	33,3
Migrantes	10,5	22,6	41,3	24,8
Mig. últimos 5 años	11,2	23,9	33,3	27,0
Mig.+ de 5 años	10,4	22,4	42,6	24,4

Fuente: Elaborado a partir de la base usuario. INDEC. EPH. Gran Catamarca Oct.'2000



Fuente cuadro 10.

4.- Población ocupada por Condición de Migración, Nivel de Instrucción y Nivel de Ingreso.

Considerando la población ocupada tanto en migrantes como en no migrantes son mayores los porcentajes con niveles de instrucción secundaria. En el caso de migrantes le sigue terciaria/ universitaria y por último primaria, en tanto que en el caso de no migrante, le sigue primaria, y el menor porcentaje corresponde a terciario/ universitario.

Asimismo, el porcentaje de población ocupada con nivel secundario es considerablemente mayor en los no migrantes que en los migrantes (cuadro 11 y gráfico 7).

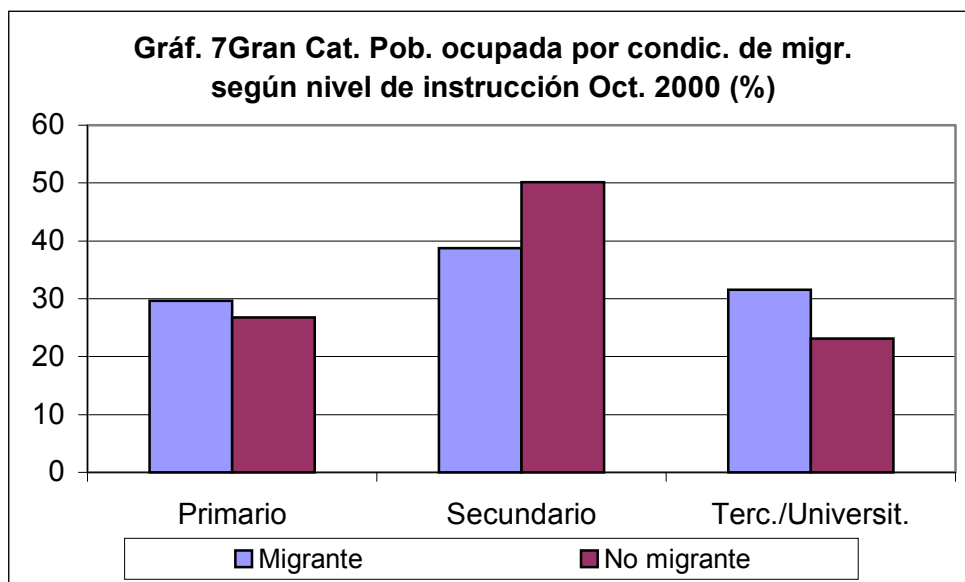
A su vez el análisis de independencia entre nivel de instrucción y condición de migración proporciona valores de chi-cuadrado calculado muy superiores a los de tabla lo que prueba que existen diferencias altamente significativas entre migrantes y no migrantes en cuanto a nivel de instrucción, los resultados son:

Chi-cuadrado = 37,539 grados de libertad = 2 Sig. Asint.= 0,000

Cuadro 11. Gran Catamarca. Población ocupada por nivel de instrucción, según condición de migración Octubre 2000 (%).

Población Ocupada	Octubre de 2000	
	Condición de Migración	
Nivel Instruc.	Migrante	No migrante
Primario	29,7	26,8
Secundario	38,8	50,1
Terc./Universit.	31,5	23,1
Total	100,0	100,0

Fuente: Elaboración propia en base a INDEC. Base Usuario EPH. G.Cat. Oct./00.



Fuente cuadro 11.

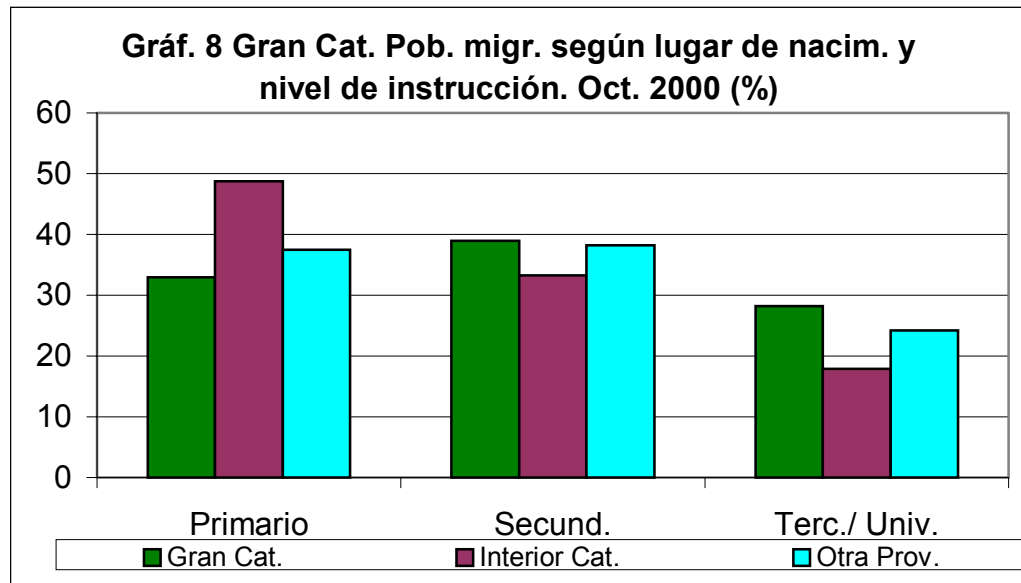
A su vez, en la población migrante nacida en el área y en la nacida en otra provincia, el mayor porcentaje posee nivel de instrucción secundario; en tanto que en la nacida en el interior predominan los que tienen nivel primario.

Asimismo los porcentajes de población con nivel terciario/ universitario y secundario son mayores en los migrantes nacidos en el Gran Catamarca (migrantes de retorno) y en otra provincia y los nivel de instrucción primaria en los migrantes nacidos en el interior de Catamarca. (cuadro 12 y gráfico 8 y 9).

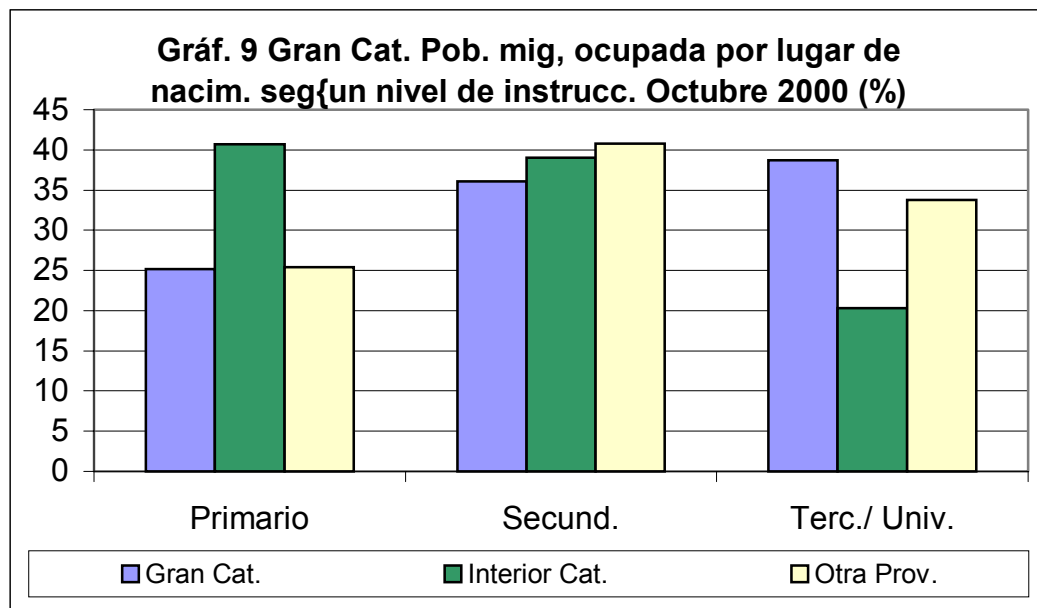
Cuadro 12. Gran Catamarca. Población migrante y migrante ocupada por lugar de nacimiento según nivel de instrucción. Oct.'00 (%).

Poblac. Migrante	Octubre de 2000 – Nivel de Instrucción			
	Primario	Secundario	Terc./ Univ.	Total
Lugar nac.				
Gran Catam.	32,9	39,0	28,2	100,0
Interior Cat.	48,7	33,3	17,9	100,0
Otra Prov.	37,5	38,2	24,2	100,0
Total	40,3	36,7	23,1	100,0
Migrante Ocup.	Nivel Instrucción			
Lugar nacim.	Primario	Secundario	Terc./ Univ.	Total
Gran Catam.	25,2	36,1	38,7	100,0
Interior Cat.	40,7	39,0	20,3	100,0
Otra Prov.	25,4	40,8	33,8	100,0
Total	30,1	38,8	31,8	100,0

Fuente: Elaboración propia utilizando INDEC. Base Usuario EPH. Gran Cat. Oct.'2000.



Fuente cuadro 12



Fuente cuadro 12

En la población migrante ocupada, (a diferencia de la migrante total), en la nacida en el área predominan los con nivel de instrucción Terciario / Univ. Se descarta la población migrante nacida en otro país por el escaso número de casos (cuadro 12).

En la población migrante ocupada los porcentajes con instrucción terciario/ universitario son mayores que en la población migrante total, para todos los lugares de nacimiento. Algo similar ocurre con los de nivel secundario, excepto para los nacidos en el área. Con los de nivel primario ocurre lo contrario, vale decir que en la población migrante ocupada son inferiores los porcentajes que en la población total.

Todo esto indica que en la población migrante ocupada los niveles de instrucción son predominantemente mas altos que en la población migrante total.

Si se consideran las variables ocupación, migración, nivel de instrucción y niveles de ingreso, predominan los con ingresos inferiores a \$200. En todos los niveles de instrucción de los ocupados, el porcentaje de población con ingresos inferiores a los 200\$ es mayor en los no migrantes, situación que se invierte en el caso de ingresos comprendidos entre \$360 y \$1000. En los ingresos comprendidos entre \$200 y \$360, en los con nivel de instrucción primaria, es mayor el porcentaje en migrantes que en no migrantes, en tanto que con instrucción secundaria y con instrucción terciaria/ universitaria son mayores los porcentajes en los no migrantes. (cuadro 13).

Cuadro 13. Gran Catamarca. Población ocupada por nivel de instrucción y escala de ingreso según Condición de migración. Oct. de 2000 (%)

Población Ocupada	Nivel Instrucción						Total	
	Primario		Secundario		Terciario			
Esc. de Ingr.	Mig	No mig	Mig	No mig	Mig	No mig	Mig	No mig
Ing. ≤ \$200	76,6	85,9	63,8	64,7	23,7	38,8	23,7	38,8
200<Ing. ≤ 360	14,0	13,1	22,7	23,9	25,4	30,0	25,4	30,0
360<Ing. ≤ 600	9,0	1,0	8,5	7,1	21,1	16,3	21,1	16,3
600<Ing ≤ 1000	0,0	0,0	5,0	4,3	16,7	8,8	16,7	8,8
Ing.>1000	0,0	0,0	0,0	0,0	13,2	6,3	13,2	6,3
Total	100,0	100,0	100,0	100,0	100,0	100,0	100,0	100,0

Fuente: Elaboración propia utilizando Base Usuario EPH. Oct.'2000.

Además, tanto en la población migrante como en la no migrante al aumentar el nivel de instrucción aumentan los niveles de ingreso, vale decir que – como se sabe- existe correlación directa entre niveles de instrucción y niveles de ingreso. Cuadro 13.

A su vez el análisis de independencia entre condición de migración y nivel de ingreso total individual de la población ocupada, utilizando prueba de chi -cuadrado, muestra diferencias altamente significativas entre migrantes y no migrantes con respecto a escalas de ingreso. En efecto:

Chi cuadrado = 15,604 grados de libertad = 4 Sig. Asint.= 0,004

5.- Población Asalariada por Condición de Migración, Antigüedad de la Migración y Descuento Jubilatorio.

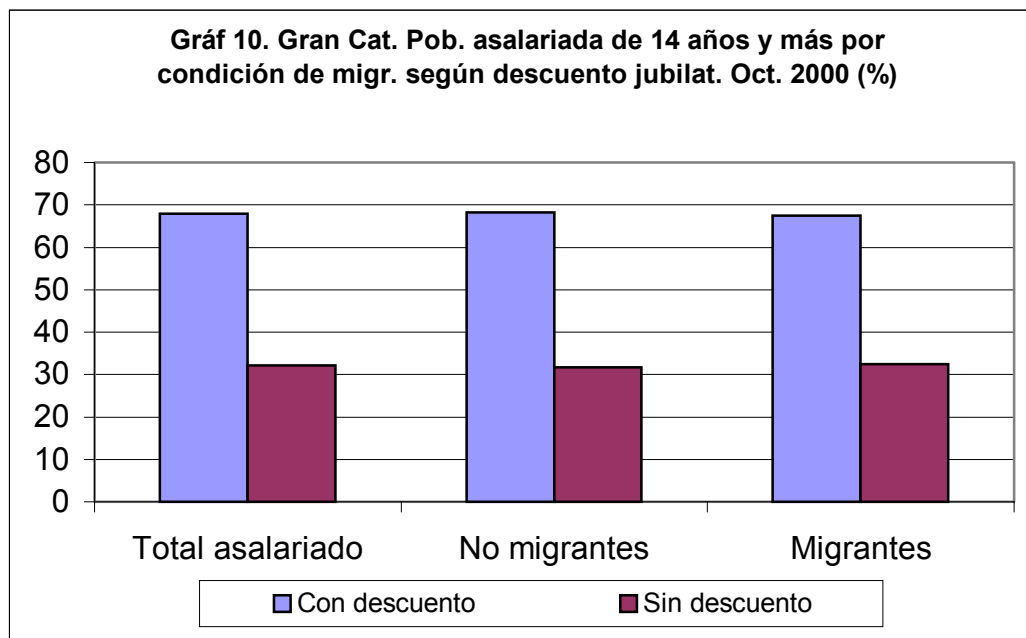
Considerando la población asalariada de 14 y más años alrededor de un 68% tiene descuentos jubilatorios y un 32% no. La proporción de asalariados sin descuentos jubilatorios es levemente mayor en migrantes, pudiendo dicha diferencia deberse a errores de estimación. La proporción de asalariados sin descuento jubilatorio es mayor en los migrantes de los últimos cinco años que en los de más de cinco años de migración. (cuadro 14 y gráfico 10).

Por otro lado el análisis de independencia muestra que, en octubre de 2000, no existe diferencia significativa entre migrantes y no migrantes en cuanto a descuento jubilatorio.

Cuadro 14. Gran Catamarca. Población asalariada de 14 y más años por condición de migración y Antigüedad de la migración según descuento jubilatorio. Octubre de 2000 (%).

Cond. Mig.	Octubre de 1995		Total
	Con descuento	Sin descuento	
Total asalariado	67,9	32,1	100,0
No migrantes	68,3	31,7	100,0
Migrantes	67,5	32,5	100,0
Mig.últ.5 años	66,8	33,2	100,0
Mig. + 5 años	67,5	32,4	100,0

Fuente: Elaboración propia en base a EPH. Tabulados. Cuadro 41. Octubre 2000.



Fuente cuadro 14

Cuadro 15. Cuadro comparativo. Gran Catamarca. Tasas de Actividad, Desocupación y Subocupación. Rama de Actividad, Categoría Ocupacional y Descuento Jubilatorio. Octubre de 95, Octubre de 99 y octubre de 2000 (%).

Tasas Específicas. de	Octubre 1995		Octubre 1999		Octubre 2000	
	Mig.	No mig.	Mig.	No mig.	Mig.	No mig.
Actividad	52,90	42,90	61,30	52,80	58,50	54,00
Desocupación	9,60	14,40	14,20	17,80	11,00	22,30
Subocupación	17,00	14,90	14,60	15,50	15,10	14,30
Construcción	14,20	9,70	11,60	9,90	11,0	10,30
Comercio	14,60	17,40	19,20	21,40	18,10	21,10
Serv. Doméstico	10,00	8,60	8,80	8,90	10,70	10,70
Patrón	3,50	2,70	2,50	1,40	2,80	1,60
Cuenta Propia	19,50	14,50	23,50	20,90	21,80	22,10
Asalariado	76,50	82,00	72,60	74,60	71,90	75,70
Trab. S /Salario	0,50	0,80	1,40	3,10	3,40	1,60
C/ Desc. Jubilatorio	75,10	72,70	67,00	63,80	67,50	68,30
S/ Desc. Jubilatorio	24,90	27,30	33,00	36,20	32,50	31,70

En este cuadro se observa que, los niveles de desocupación crecen considerablemente tanto en migrantes (de 9,60 en Oct'95 a 11,00 en Oct'2000) como en no migrantes (de 14,40 en Oct'95 a 22,30 en Oct'2000). Disminuyen las diferencias en la participación en ramas de actividad ligadas con el comercio informal tales como la construcción en migrantes siendo a la inversa en no migrantes y crece en ambos grupos los porcentajes de ocupados el servicio doméstico y en el comercio, que son ramas que tienen mayor movilidad y menor estabilidad.

También crecen, tanto en migrantes como no migrantes, las proporciones de cuenta propia y trabajador sin salario; categorías ligadas al mercado informal, y los porcentajes de asalariados sin descuento jubilatorio y sin servicios sociales.

Vale decir que la precarización del mercado de trabajo, puestos de relieve por los altos niveles de desocupación y subocupación, la mayor participación en el mercado informal, en el mercado negro, afecta tanto a migrantes como a no migrantes, disminuyendo cada vez más las diferencias entre migrantes y no migrantes.

Síntesis de esta Sección:

Lo más relevante de este capítulo, con respecto a migración y mercado de trabajo para octubre de 2000, puede sintetizarse de la siguiente manera:

- Un 27% de la población del Gran Catamarca era migrante.
- La mayor proporción de migrantes nació otra provincia (33,7%).

- Las migraciones actuales son predominantemente urbana-urbana y no rural-urbana, como en el pasado.
- De los migrantes de retorno, el mayor porcentaje proviene de otra provincia. Además dichos porcentajes son muy superiores a los del total de migrantes procedentes de otra provincia.
- Los migrantes se concentran en edades de 30-59 años (en las que se da los mayores porcentajes de PEA) y los no migrantes en las de 0-24 años (con un 68%).
- En los migrantes que provienen de otra provincia es mayor el porcentaje de población de 30-49 años que en los del interior de la provincia, en los que son mayores los porcentajes de población de 15-24 años.
- Las tasas de actividad y subocupación son mayores en la población migrante, y las de desocupación en los no migrantes.
- Los mayores porcentajes de población ocupada en migrantes corresponde a otros servicios y comercio, le siguen, con porcentajes más bajos pero similares entre sí, industria, construcción y servicio doméstico y con porcentajes casi despreciables, otras ramas. En los migrantes ocurre algo similar.
- Los porcentajes de la población ocupada en industria y construcción son levemente superiores en los migrantes que en los no migrantes y en estos últimos son superiores los porcentajes de ocupados en comercio.
- Existe una gran similitud entre migrante y no migrante en cuanto a la estructura de la población ocupada por ramas de actividad.
- En los migrantes de los últimos cinco años, los porcentajes en la industria, construcción y comercio son superiores a los de más de cinco años de migración, en los que son superiores los porcentajes en servicio doméstico, otros servicios y otras ramas.
- En no migrantes, los porcentajes de población en cuenta propia y trabajador asalariado son mayores que en migrantes, siendo la asalariada la categoría más relevante tanto en migrantes como en no migrantes.
- En los migrantes son mayores los porcentajes de patrón y trabajador sin salario que en los no migrantes, pero de todas maneras son porcentajes poco relevantes.
- En los migrantes de los últimos cinco años es menor el porcentaje de asalariado que en los de más de cinco años en los cuales son mayores los porcentajes de cuenta propia, patrón y trabajador sin salario.
- De la población ocupada según calificación de la ocupación los mayores porcentajes corresponden a calificación operativa (44%) y no calificado (29%) y los menores a calificación profesional (8%) y técnica (19%).

- En los ocupados con calificación profesional y técnica es mayor la proporción de migrantes y en las demás calificaciones son mayores los porcentajes de no migrantes.
- En los migrantes de los últimos cinco años son mayores los porcentajes de los no calificados, calificación técnica y profesionales, con respecto a los de más de cinco años; en los cuales son mayores los porcentajes de calificación operativa.
- Tanto en migrantes como en no migrantes predominan los con nivel de instrucción secundario, en el caso de no migrantes le sigue primario y por último terciario/ universitario, mientras que en migrantes le sigue terciario/ universitario y por último primario.
- Los porcentajes de población ocupada con nivel secundario son muy superiores en los no migrantes mientras que en los migrantes los con niveles secundario se aproximan a los con niveles terciario/ universitario.
- En los migrantes de retorno y en los nacidos en otra provincia predominan los con nivel secundario; en tanto que en los nacidos en el interior o en otro país predominan los con nivel primario.
- Los mayores porcentajes con nivel terciario/ universitario y secundario corresponden a los migrantes de retorno y de otra provincia.
- Los mayores porcentajes con nivel primario corresponden a migrantes del interior.
- En la población migrante ocupada en el nivel terciario/ universitario y primario ocurre lo mismo que en la población migrante total aunque con porcentajes muy superiores en la población migrante ocupada en el nivel terciario/ universitario, siendo a la inversa en el nivel primario.
- En el nivel secundario el mayor porcentaje de la población migrante total corresponde al migrante de retorno, mientras que en la población migrante ocupada corresponde al migrante nacido en otra provincia.
- Además en la población migrante ocupada son mayores los porcentajes con nivel superior/ universitario que en la población migrante total.
- El porcentaje de población ocupada con ingresos menores a doscientos pesos es mayor en los no migrantes que en los migrantes en todos los niveles de instrucción y el porcentaje de población ocupada con ingresos superiores a seiscientos pesos es mayor en migrantes que en no migrantes en todos los niveles de instrucción.
- De maneras que, el porcentaje de población con ingresos inferiores a trescientos sesenta pesos es mayor en no migrantes y con ingresos superiores a trescientos sesenta pesos es mayor en los migrantes.
- Tanto en migrantes como en no migrantes al aumentar el nivel de instrucción también lo hace el de ingreso.

- Un 68% de la población asalariada de 14 y más años tiene descuento jubilatorio.
- La proporción de asalariados sin descuento jubilatorio es levemente mayor en migrantes.
- La proporción de asalariados sin descuento jubilatorio es levemente mayor en migrantes de los últimos cinco años que en los de hace más de cinco años.

SEGUNDA SECCIÓN: ANÁLISIS FACTORIAL DE CORRESPONDENCIA MÚLTIPLE:

En el estudio de la sección anterior se pudo establecer que las variables que establecen mayores diferencias entre migrantes y no migrantes son: grupos de edad, condición de actividad, nivel de instrucción, niveles de ingreso; en cambio no existen diferencias significativas según categoría ocupacional, rama de actividad, descuento jubilatorio.

En esta sección se aplica Análisis Multivariado: Análisis Factorial de Correspondencias Múltiples, a fin de establecer grupos de migrantes por estratos. Este análisis detecta grupos de individuos que tienen perfiles similares (%) en cuanto a características elegidas para describirlos. Permite caracterizarlos, distribuyéndolos en categorías.

Se dice que existe afinidad entre respuestas cuando hay individuos que han elegido todas o casi todas las respuestas de forma similar

Se consideran las salidas de computadora de la aplicación de SPADN a las Base Usuario de la EPH de octubre de 2000, del área urbana Gran Catamarca. Para ambos casos aparecen seis tablas. A continuación se analizan e interpretan (dichas tablas), los resultados obtenidos.

1.- Octubre de 2000, Área Gran Catamarca (Población Total):

La **primera tabla**, muestra cada variable activa con sus modalidades, frecuencias y gráficos de frecuencia correspondientes

Así por ejemplo la variable estado (ESTA) posee tres categorías: ocupado (1), desocupado (2) e inactivo (3), siendo esta última la más frecuente.

La variable categoría ocupacional (CAOC) tiene cuatro modalidades: patrón (1), cuenta propia (2), asalariado (3), sin salario fijo (4) y una de no respuesta que incluye los desocupados. Descartando esta última la más frecuente es la de asalariado.

Condición de migración (MIGR) posee dos modalidades: migrante (1) y no migrante (2), siendo esta última la más frecuente.

Beneficios (BENO) posee dos modalidades: posee beneficios (1) y no posee (2) y una categoría de no respuesta que incluye inactivos, desocupados, no asalariados. Descartando la no respuesta, la categoría de mayor frecuencia es la de posee beneficio.

La variable ingreso (INGR), quintil de ingreso total individual, tiene cinco categorías que corresponden a: \$1 -\$200 (1), \$201 -\$360 (2), \$361 -\$600 (3), \$601 -\$1000 (4), \$1001 -\$2800 y una categoría de no respuesta. La modalidad de más frecuencia es la (1), de ingresos bajos.

Nivel de instrucción (NINS1) posee seis modalidades: primaria (1), secundaria (2), superior/ universitaria (3), y no respuesta. Es más frecuente la de primaria y con muy poca diferencia le sigue secundario y las dos restantes se presentan con igual proporción.

Grupo de edad (GED1) presenta tres categorías: 0-14 (1), 15-59 (2), 60 y más (3). La más frecuente es la dos, que agrupa mayor número de variables.

Rama de actividad (RAMA1) tiene seis categorías: industria (1), construcción (2), comercio (3), servicio doméstico (4), otros servicios (5), otras ramas (6) y otra de no respuesta, que incluye inactivos. Descartando esta última la de mayor frecuencia es la de otros servicios

La **segunda tabla**, muestra las tasas de inercia para los primeros 21 valores propios que son en total igual a la diferencia entre el número de modalidades y el número de preguntas.

La tasa de inercia de un eje factorial representa un porcentaje del índice que mide el conjunto de relaciones existentes entre las variables.

La inercia global de la nube de puntos, o de la matriz de variables activas, es de 2,625. Dividiendo este valor en 21 se obtiene el valor propio medio (0,125). De esta manera se descompone la inercia global en 21 direcciones principales de alargamiento de la nube de puntos- modalidades e individuos. Los nueve primeros valores propios superan el valor propio medio Las tasas de inercia de estos primeros valores propios varían del 20,91% al 4,77% y representan una inercia acumulada del 69,35%

El primer eje factorial tiene una tasa de inercia muy superior a los demás. Podría decirse que a partir del quinto valor propio las tasas de inercia son despreciables, representando las cuatro primeras un porcentaje acumulado de alrededor de un 43%; mientras que los restantes valores propios acumulan el 57%

Por otra parte, a partir del quinto valor propio el decrecimiento de los mismos es regular siendo posible que los cuatro primeros ejes aporten información relevante para el análisis. Por esta razón y a los fines de simplificar se limita el análisis a los cuatro primeros ejes factoriales.

La **tercera tabla**, proporciona indicadores para interpretar las posiciones de las modalidades activas, es decir la calidad de las representaciones de cada variable en los ejes factoriales.

Esta tabla muestra las coordenadas de cada modalidad de cada variable en cada eje, separando en cada semieje –positivo o negativo- las modalidades que se contraponen. También se indican las contribuciones a cada eje y los cosenos cuadrados.

Así en el primer eje:

Para la variable condición de actividad (ESTA): se separan ocupado y desocupado, en el semieje negativo, de inactivo en el semieje positivo. Teniendo mayores coordenadas ocupado en el semieje negativo e inactivo en el positivo

Para la variable categoría ocupacional (CAOC): se separan cuenta propia asalariado y trabajador sin salario fijo -en el semieje negativo- de la modalidad no posee que incluye inactivos y desocupados, en el semieje positivo. Las categorías patrón y sin salario fijo no aparecen lo que indica que son poco relevantes.

Para la variable ingreso (INGR): Se separan inferior \$200 y no respuesta, en el semieje positivo, mientras que las modalidades (2), (3) y (4), es decir \$(201-1000), se ubican en el semieje negativo. Las mayores coordenadas corresponden a \$(600-1000), \$(1001-2800) y \$(200-360), modalidades(4), (3) y (2).La categoría mayor de \$1000 no aparece lo que indica que es poco relevante.

Para la variable condición de migración (MIGR) se separan migrantes en el semieje negativo (con mayor coordenada) y no migrante en el semieje positivo.

Para grupos de edad (GED1) se separan: 15-59 años en el semieje negativo, de los demás grupos. Las mayores coordenadas corresponden a las edades de 0-14 y 15-59 años.

La variable nivel de instrucción (NINS1) se distribuye de la siguiente manera: en el semieje positivo: primario (1), y no respuesta; y en el semieje negativo secundario (2) y terciario/ universitario (3). Las mayores coordenadas, descartando las no repuestas, corresponden a: superior universitario en el semieje negativo y primario, en el semieje positivo.

En el caso de la variable rama de actividad (RAMA1) se agrupan las modalidades más relevantes (industria, construcción, comercio servicio doméstico, otros servicios y otras ramas) en el semieje negativo y la no respuesta en el semieje positivo.

Para la variable sexo, quedan separados en semiejes distintos, varón de mujer

En el caso de la variable beneficio (BENO) se separan por un lado con beneficio- sin beneficio y por el otro la no respuesta.

A su vez las modalidades que se proyectan en un mismo semieje están más relacionadas entre si que las que lo hacen en semiejes distintos.

Aunque han quedado definido cinco ejes, se hizo el análisis para el primero por ser el más relevante. De todas maneras para los otros cuatro se procede de la misma manera.

Si se observan las columnas de contribuciones, sobre todo para el primer eje, se deduce que las variables que más contribuyen son: estado (20,3), categoría (20,1) y rama (19,1); le siguen beneficio (16,7) y grupo de edad (11,7).

El aporte de estas variables se confirma con los valores de coordenadas y de cosenos cuadrados de estas variables para el primer eje. Se puede ver que los mayores valores corresponden al primer eje y que la contribución para los demás ejes es menor.

El mismo análisis se puede repetir para los otros ejes, observando las variables de mayor peso

La **cuarta tabla**, también, para las variables que tuvieron mayor contribución al primer eje le corresponden los mayores valores test, lo que va a determinar la representación gráfica de esas variables en los ejes factoriales. El valor test permite determinar si una modalidad tiene una posición significativa sobre el eje. Se considera generalmente que esto ocurre si el valor absoluto es mayor a 2 o un umbral del 5%.

La **quinta tabla**, facilita la interpretación de los ejes factoriales editando los puntos perfiles que en cada espacio representan las coordenadas más importantes. Vale decir que describe los ejes factoriales.

Así para el primer eje, en el semieje negativo los mayores valores test les corresponde a las variables y categorías siguientes: ocupados, asalariados, de edades entre 15-59 años; en el otro extremo sobre el semieje positivo están las siguientes características: inactivos, y en categoría y beneficio no responde.

En el segundo eje, en el semieje negativo los mayores valores test corresponden a: rama de otro servicio, nivel de instrucción terciario universitario, con beneficio; mientras que en el semieje positivo están: trabajador por cuenta propia en construcción y en el comercio.

En el tercer eje, en el semieje negativo están: los trabajadores por cuenta propia con nivel de instrucción terciario/ universitario, y no respuesta en cuanto beneficio; mientras que en el semieje positivo están: los con ingresos más bajos (primer quintil) y empleados en servicio doméstico y sin beneficio.

En el cuarto eje, en el semieje negativo se encuentran los no migrantes que trabajan por cuenta propia y no responden en el nivel de instrucción; en tanto que en el semieje positivo figuran: los migrantes mayores de 60 años que trabajan en servicio doméstico.

La **sexta tabla**, muestra los grupos que se forman o clases y sus principales características, se pueden considerar, tres, cuatro o cinco clases

a. Considerando tres clases:

Grupo 1: representan el 63,44% del total. Incluye individuos con las siguientes características: desocupados de 0 –14 y mayores de 60 años, instrucción primaria o no responde, no migrantes, ingresos de \$1 a \$200 o no responde en cuanto a rama de actividad, categoría ocupacional y beneficio.

Grupo 2: representa 13,92% del total. Incluye migrantes de 15 –59 años con nivel de instrucción secundario y en menor proporción terciario/ universitario, trabajadores por cuenta propia, ocupados en el comercio, servicio doméstico, construcción e industria, y en menor proporción, desocupados.

Grupo 3: representa el 22,65%. Incluye migrantes, obreros/ empleados con beneficio y en menor proporción sin beneficios, de 15 –59 años de edad, con nivel de instrucción secundario y en menor proporción terciario/ universitario, ocupados en mayor proporción en otros servicios, comercio, servicio doméstico y en menor proporción en industria.

b. Considerando cuatro clases:

Grupo 1: representa el 63,44% del total. Es igual a la clase uno del agrupamiento anterior (3 grupos).

Grupo 2: representan el 13,80% del total. Es similar a la clase dos del agrupamiento anterior (3 grupos). Incluye migrantes con nivel de instrucción secundario y en menor proporción terciario/ universitario, trabajadores por cuenta propia, ocupados en el comercio, construcción e industria, y en menor proporción, desocupados, en cuanto a ingreso, no responden.

Grupo 3: representa el 7,30% del total. Incluye migrantes, obreros/ empleados sin beneficios mayores de 60 años de edad, con nivel de instrucción secundario, ocupados en mayor proporción en comercio, servicio doméstico y en menor proporción en construcción, con bajos salarios (inferior a \$200).

Grupo 4: representa el 15,47% del total. Las características de este grupo son similares a las de la clase dos del agrupamiento anterior (3/3). Incluye migrantes de 15 –59 años con nivel de instrucción secundario y en menor proporción terciario/ universitario, empleados/ obreros, ocupados otros servicios, servicio doméstico, construcción e industria, sin beneficios. Salvo ingresos inferiores a \$200, la clase 3/3 se descompuso en 3/4 y 4/4.

c. Considerando cinco clases:

Grupo 1: representa el 61,80% del total. Es igual a la clase uno del agrupamiento (1/3 y 1/4).

Grupo 2: representa el 3,43% del total. Incluye migrantes ocupados en otros servicios, con nivel de instrucción terciario superior, trabajadores por cuenta propia con ingresos entre %601 y \$1000.

Grupo 3: representa el 12,96% del total. Es similar a la clase dos del agrupamiento anterior (4 grupos) reemplazando nivel de instrucción terciario/ superior por primario. Vale decir que incluye nivel de instrucción secundario y primario con las demás características del grupo indicado.

Grupo 4: representa el 7,14% del total. Es similar a la clase tres del agrupamiento anterior (4 grupos) salvo el orden de las proporciones de la categoría rama de actividad. Vale decir que en mayor proporción figuran los que trabajan en la construcción, luego en el comercio y en menor proporción en servicio doméstico con las demás características del grupo indicado

Grupo 5: representa el 14,67% del total. Es igual a la clase cuatro del agrupamiento anterior (4/4).

Para lograr un estudio más detallado de los migrantes, se realiza el siguiente estudio, aplicando SPADN

2.- Octubre de 2000, Área Gran Catamarca. Migrantes

Para las cuatro primeras tablas, en migrantes, se hace un análisis similar al realizado anteriormente con las cuatro tablas para la población total.

La **quinta tabla**, describe los ejes factoriales, para Inmigrantes del Gran Catamarca de octubre de 2000.

Se consideran tres ejes.

Para el **primer eje**. En el semieje negativo los mayores valores test corresponden a las variables y modalidades: inactivos y en cuanto a beneficio, categoría y rama de actividad no respuesta. En el semieje positivo, en cambio, le corresponde a asalariado, con beneficios de 15 –59 años.

Para el **segundo eje**. En el semieje negativo están: los nacidos en el interior de la provincia, que proceden del interior de la provincia, empleados en servicio doméstico y no poseen beneficios. En el semieje positivo: los que llegaron en los últimos cinco años, nacidos en otra provincia, procedentes de otra provincia, con nivel de instrucción terciario/ universitario.

Para el **tercer eje**. En el semieje negativo aparecen: los trabajadores por cuenta propia en la construcción y en menor proporción en el comercio con ingresos inferiores a \$200. En el semieje positivo figuran: los mayores de 60 años, con nivel de instrucción terciario/ universitario, que trabajan en otros servicios y poseen beneficios.

La **segunda tabla**, muestra los grupos establecidos, las variables y modalidades, como en el caso anterior, se pueden considerar tres, cuatro o cinco tablas.

Considerando tres clases:

Grupo 1: representan el 52,33% del total. Está formado por: ocupados, desocupados, en cuanto a categoría de ocupación, rama de actividad y beneficio, no responden, con ingresos bajos, inferiores a \$200; nivel primario y no respuesta, de 0 – 14 y 15-59 años.

Grupo 2: representan el 13,27% del total. Incluye: ocupados, en cuenta propia, de 15-59 años, en beneficios no responde, de las ramas de los comercios y construcción, nacidos en Gran Catamarca, procedente de otra provincia, de ingresos entre \$600 y \$1000.

Grupo 3: representan el 34,40% del total. Formado por: asalariados, ocupados mayormente en otros servicios, servicios doméstico y en menor proporción en otras ramas, de 15- 59 años, nivel de instrucción terciario/ universitario o primario y la mayoría posee beneficios y en menor proporción, no poseen beneficios.

Considerando cuatro clases:

Grupo 1: representa el 46,07% del total. Salvo algunas variantes, es similar al grupo uno de la clase anterior (3 grupos). Está integrada únicamente por ocupados, (el anterior por ocupados y desocupados), nivel de instrucción únicamente primario, (el anterior primario y no responde) y se agregan los nacidos en el interior de la provincia, (el grupo 1 de la clase anterior no posee esta variable); las otras variables y modalidades, son idénticas a la clase y agrupamiento antes mencionado.

Grupo 2: representan el 6,76% del total. Incluye desocupados, ingresos inferiores a \$200, de 15 –59 años de edad, y en cuanto a categoría ocupacional y posee beneficios, no responde. Salvo el grupo de edad, este grupo junto con el anterior forman el grupo 1 de la clase anterior

Grupo 3: representa el 12,78% del total. Es idéntico a la clase dos del agrupamiento (2/3).

Grupo 4: representa el 34,40% del total. Salvo algunas variantes, es similar al grupo tres de la clase anterior (3/3). Incluye únicamente nivel terciario universitario (el anterior, primario y terciario/ universitario), rama de actividad, en mayor proporción figuran los que trabajan en otros servicios, luego en la industria, y en menor proporción en servicio doméstico y otras ramas, con las demás características del grupo indicado.

Considerando cinco clases:

Grupo 1: representa el 46,07% del total. Es igual al grupo uno la clase anterior (1/4).

Grupo 2: representa el 6,76% del total. Es idéntico al grupo dos de la clase anterior (2/4).

Grupo 3: representa el 12,65% del total. Es similar al grupo tres la clase anterior (4 grupos), salvo que en este grupo se agrega nivel de instrucción terciario/ universitario.

Grupo 4: representa el 10,69% del total. Está integrada por: asalariados, ocupados mayormente en otros servicios, y en menor proporción en otras ramas, de 15- 59 años, nivel de instrucción secundario, perciben ingresos inferiores a \$200 y no poseen beneficios, es similar a la 4/4.

Grupo 5: representa el 23,83% del total. Está integrada por: asalariados, ocupados mayormente en otros servicios, y en menor proporción en la industria, de 15- 59 años, nivel de instrucción terciario/ universitario, la mayoría percibe ingresos medio – alto, mayores de 361, poseen beneficios y llegaron hace más de 5 años.

ANÁLISIS DE LOS RESULTADOS

La aplicación del análisis de correspondencia múltiple, permitió detectar la existencia de los siguientes estratos:

1. Área Gran Catamarca, octubre de 2000.

Si se considera la **población total** se establecen cuatro clases integradas predominantemente por:

Clase 1: Inactivos de 60 y más años y en menor proporción de 15-24 años, migrantes, nivel de ingresos bajos o sin ingresos y sin nivel de instrucción.

Clase 2: Migrantes de 15-59 años de edad, cuenta propia, ocupados en comercio, construcción e industria, y en menor proporción, desocupados, con nivel de instrucción terciario/ universitario y en menor proporción con instrucción primaria; en cuanto a ingreso y beneficio, no responde. (77,63).

Clase 3: Migrantes de 15-59 años de edad, asalariados, ocupados la mayoría en comercio, le sigue en servicios doméstico y en menor proporción y en construcción, con nivel de instrucción secundario, con bajos ingresos y sin beneficio.

Clase 4: Migrantes de 15-59 años, asalariados con beneficios, ocupados, en otros servicios y en menor proporción comercio e industria, con nivel de instrucción secundario o terciario/ universitario.

2. Población migrante del Área Gran Catamarca, octubre de 2000.

Si se considera la **población migrante** se establecen tres clases formadas por:

Clase 1: Migrante del interior de la provincia, inactivos, de 60 y más años y en menor porcentaje de 0 –14 años, instrucción primaria o no responde, ingresos inferiores a \$200.

Clase 2: Migrantes de retorno o procedentes de otra provincia, de 15-59 años de edad, asalariado y en menor proporción, cuenta propia, con ingreso medio alto (\$ 600- \$ 1000).

Clase 3: Migrantes de más de 5 años, de 15-59 años de edad, asalariados con beneficio o en menor proporción, sin beneficios ocupados la mayoría en otros servicios, le sigue ocupado en industria y en menor proporción en servicios doméstico y en otras ramas.

Conclusiones Generales:

De lo analizado en las secciones anteriores pueden extraerse las siguientes conclusiones con respecto al mercado de trabajo y población migrante del área urbana Gran Catamarca, en el año 2000:

Las variables edad, condición de actividad, nivel de Instrucción, nivel de ingreso; son las que establecen mayores diferencias entre migrantes y no migrantes en tanto que no existe evidencia suficiente para afirmar que hay diferencias significativas entre ambos grupos según categoría ocupacional, rama de actividad, descuento jubilatorio (beneficios sociales), participación en el mercado informal.

Los migrantes se concentran en edades en que se dan las mayores proporciones de PEA.

Los niveles de actividad y de subocupación son mayores en los migrantes, los de desocupación en los no migrantes.

Comparando con otro trabajo referido a un período anterior¹, Puede verse que los niveles de desocupación crecen considerablemente tanto en migrantes (de 9,6 a 11) como en no migrantes (de 14,4 a 22,3). Disminuyen las diferencias en la participación en ramas de actividad ligadas con el comercio informal tales como la construcción y el servicio doméstico y crece en ambos grupos los porcentajes de ocupados en el comercio, que es una rama que tiene mayor movilidad y menor estabilidad.

También crecen, tanto en migrantes como no migrantes, las proporciones de cuenta propia y trabajador sin salario; categorías ligadas al mercado informal, y los porcentajes de asalariados sin descuento jubilatorio y sin servicios sociales.

Vale decir que la precarización del mercado de trabajo, puestos de relieve por los altos niveles de desocupación y subocupación, la mayor participación en el mercado informal, en el mercado negro, afecta tanto a migrantes como a no migrantes, disminuyendo cada vez más las diferencias entre migrantes y no migrantes.

A su vez es importante recalcar que el Gran Catamarca, de haber sido en el pasado lejano expulsora de migrantes, en el pasado más próximo receptora de migrantes sobre todo del interior de la provincia (migración rural-urbana), pasa a ser receptora de migrantes con predominio de otras provincias. Vale decir que se está dando, al igual que en Latinoamérica, un proceso de migración predominantemente urbana-urbana.

Además una proporción relevante de los migrantes son de retorno, con edades de 30-59 años, la población ocupada se concentra en niveles de instrucción extremos (primario y superior/ universitario) y con ingresos superiores a 200 pesos.

Esto estaría indicando que en esos migrantes están incluidos jóvenes que fueron a realizar sus estudios en otras provincias o a buscar trabajo y retornan un poco

¹ Gladys Rosales,

mayores, con su título, o no, o expulsados del mercado de trabajo de provincias que otrora ofrecían mejores expectativas laborales; a tratar de insertarse en el mercado local.

También se detecta dos grupos bien definidos de migrantes (en lo que respecta al mercado de trabajo), uno con mayores niveles de capacitación que se inserta en estratos de mayor calificación e ingreso y otro que lo hace preferentemente en trabajos de menor nivel y remuneración

Esto condice con la polarización y dualidad observada en el mercado de trabajo del área Gran Catamarca², que según se ve ocurre también en los no migrantes.

Además la aplicación del análisis de correspondencia múltiple, permitió corroborar la existencia de estos estratos.

² Gladys Rosales